



Avant-propos de Catherine Chevillot, Présidente

L'année 2022 aura renoué avec une très belle fréquentation, à l'aide d'une programmation riche, désormais articulée selon trois axes : transition écologique ; questions sociales ; patrimoine, architecture et arts. Le fait est notable : 658 157 visites contre 450 000 en 2019. Les expositions, de l'époque péruvienne aux utopies de l'architecture gonflable en passant par l'Art déco, y sont pour beaucoup. Des sujets brûlants d'actualité comme le logement des aînés ou la montée du niveau des mers affirment le rôle de prospective de l'établissement. Les ressources venant des concessions et des privatisations ont connu une dynamique nouvelle.

La place et l'expertise de l'institution se voient confortées au travers de multiples partenariats. Avec la politique des publics, de l'Éducation artistique et culturelle à La Courneuve ou Créteil aux partenariats avec les institutions liées au spectacle vivant ou aux Écoles d'architecture. Dans la programmation, des institutions patrimoniales accueillant les premiers dépôts d'œuvres du musée, aux actions internationales avec le Maroc ou la Chine. Au sein des réseaux territoriaux, avec des expositions itinérantes accueillies par 15 villes à travers la France et quatre à l'étranger, à une forte participation de l'établissement aux dispositifs de politique publique, comme *Action Cœur de Ville*, *Petites villes de demain* ou *Engagé pour la qualité du logement*.

Beaucoup de secteurs ont connu un nouveau départ. Les archives ont enclenché un profond renouvellement : collecte des fonds, réception des chercheurs, tri et inventaire, méthodes, application numérique, conseil scientifique, partenariats, bibliothèque ! Le diplôme de l'École de Chaillot a fait peau neuve et le nouveau programme est entré en vigueur à la rentrée de septembre, la direction des études a une équipe en grande partie nouvelle. L'École a produit pour la première fois des enseignements numériques dans le cadre d'un projet collectif, et une exposition itinérante sur les métiers du patrimoine.

Avec toutes les équipes, nous avons fait une place importante à la préparation de l'avenir dans de nombreux domaines, dans l'objectif de renforcer l'attractivité et la transversalité de l'établissement pour un large public : réalisation d'un programme pour une nouvelle muséographie qui améliorera narration et fluidité ; étude de public et de notoriété, ateliers sur la communication institutionnelle pour améliorer la visibilité de l'établissement ; étude pour la réimplantation d'une boutique-librairie ; bilan et propositions pour la stratégie des éditions de la Cité ; préparation d'un nouveau portail documentaire ; rédaction d'une stratégie numérique pour les années à venir. Les services administratifs et techniques ont aussi mené de lourds travaux de fonds pour fiabiliser le fonctionnement et les équipements.

Un même effort de prospective a abouti plus globalement, grâce à une démarche transversale et collective, à l'élaboration pour la première fois d'un Projet scientifique, culturel et d'établissement, qui fixe des orientations claires pour construire l'avenir. Que tous les participants en soient remerciés !

Sommaire

Avant-propos de Catherine Chevillot

La Cité en chiffres

La Cité remercie ses mécènes

Partie I — Ouvrir l'architecture au plus grand nombre 13

1.1	Mille ans d'architecture pour tous	1.1.1	Parcours permanent et nouvelles acquisitions
		1.1.2	Expositions temporaires
	Transition écologique		<i>Mini Maousse 8 - Et vogue l'architecture !</i>
			<i>Global Award for Sustainable Architecture™ 2022</i>
			<i>Patrimoine en mouvement</i>
	Questions sociales		<i>Bien vieillir ensemble</i>
			<i>Mini Maousse 9 : une mini fan zone</i>
			<i>Hommage à Notre-Dame de Paris</i>
	Patrimoine et architecture		<i>Aerodream. Architecture, design et structures gonflables, 1950-2000</i>
			<i>Machu Picchu et les trésors du Pérou</i>
			<i>Art déco. France/Amérique du Nord</i>
			<i>Pierre-Louis Faloci. Une écologie du regard</i>
			<i>Architectures en boîte</i>
1.2	Autour des expositions temporaires	1.2.1	Rencontres
		1.2.2	Cinéma
		1.2.3	Multimédia
1.3	Développement des publics	1.3.1	Études des publics
		1.3.2	Partenaires du développement des publics
		1.3.3	Actions en direction des familles et des individuels
		1.3.4	Éducation artistique et culturelle (EAC)
		1.3.5	Public empêché
		1.3.6	Événements
1.4	Partager l'actualité architecturale	1.4.1	Duos et débats
		1.4.2	Entretiens de Chaillot
		1.4.3	Autres rendez-vous

Partie II — Développer expertise et transmission 31

2.1	Entretenir un pôle d'excellence	2.1.1	Centre d'archives d'architecture : un renouvellement des méthodes
		2.1.2	Collections
		2.1.3	Recherche et prospective
		2.1.4	Partenariats territoriaux - École de Chaillot
		2.1.5	Partenariats territoriaux - Création architecturale
		2.1.6	Partenariats internationaux - École de Chaillot
		2.1.7	Coopérations internationales - Observatoire de la Chine
2.2	Transmettre des connaissances de haut niveau	2.2.1	École de Chaillot
		2.2.2	Formation des architectes du patrimoine : le D.S.A. et sa modernisation
		2.2.3	Formation initiale des A.U.E.-A.B.F.
		2.2.4	Formation continue
		2.2.5	Histoire mondiale de l'architecture : une initiation
2.3	Bibliothèque	2.3.1	Portail documentaire et bibliothèque numérique
		2.3.2	Ressources documentaires

Partie III — Faire rayonner l'architecture 45

3.1	Les expositions hors les murs		
3.2	Éditions		
3.3	La Cité numérique		
3.4	Faire rayonner l'institution	3.4.1	Communication
		3.4.2	Communication institutionnelle
		3.4.3	Communication numérique
3.5	Relations presses et relations publiques		

Partie IV — Conforter organisation et moyens 53

4.1	Ressources humaines et financières	4.1.1	Effectifs
		4.1.2	Activité du service - recrutement et formation
		4.1.3	Dialogue social
		4.1.4	Questions juridiques
		4.1.5	Situation financière
4.2	Développement des ressources propres	4.2.1	Billetterie
		4.2.2	Mécénat et taxe d'apprentissage
		4.2.3	Concessions et locations d'espaces
		4.2.4	Maintenance et travaux
		4.2.5	Systèmes d'information
		4.2.6	Sécurité sûreté

Chapitre I — Ouvrir l'architecture au plus grand nombre 64

A.1	Expositions in situ et à Versailles	A.15	Nombre d'intervenants formés (enseignants et intervenants du champ social et handicap)
A.2	Global award of sustainable architecture (lauréats)	A.16	Taux de satisfaction des visiteurs
A.3	Les lauréats du concours <i>Mini Maousse</i>	A.17	Liste des événements de la plateforme
A.4	Nombre de jours avec expositions temporaires sous douane	A.18	Nombre de participants aux manifestations de la plateforme et de l'auditorium
A.5	Fréquentation de l'offre en ligne		
A.6	Part de primo-visiteurs (musée et expositions) et nombre d'adhérents au pass cité		
A.7	Part de la fréquentation étrangère (musée et expositions)		
A.8	Fréquentation des événements nationaux		
A.9	Nombre de visiteurs en situation de handicap et du champ social (musée et expositions)		
A.10	Part du jeune public et des 18/25 ans dans la fréquentation totale		
A.11	Développer la fréquentation du musée et des expositions		
A.12	Fréquentation de scanpyramid/lascaux		
A.13	Taux moyen d'ouverture des salles		
A.14	Fréquentation des ateliers scolaires et périscolaires		

Chapitre II — Développer expertise et transmission 81

A.19	Centre d'archives : consultation, prêt aux expositions et publications
A.20	Acquisition et enrichissement des fonds
A.21	Restauration et conservation préventive
A.22	Avancée du récolement décennal
A.23	Couverture photo de la base des collections
A.24	Liste des colloques
A.25	Actions de formation et d'enseignement
A.26	Nombre de fonds entrés dans les collections/classés
A.27	Commission d'acquisition (liste des membres)
A.28	Mise en œuvre du nouveau D.S.A.
A.29	Évaluation du nouveau D.S.A.
A.30	Bibliothèque – fréquentation, consultations
A.31	Bibliothèque – acquisitions
A.32	Numérisation des ressources documentaires

Chapitre III — Faire rayonner l'architecture 94

A.33	Exposition et événements hors-les-murs
A.34	Prêts d'œuvres
A.35	Les éditions

Chapitre IV — Conforter organisation et infrastructure 101

A.36	Organigramme
A.37	Ressources humaines
A.38	Taux et niveau de ressources propres
A.39	Niveau de la CAF
A.40	Compte financier
A.41	Récapitulatif des actes juridiques
A.42	Composition du CSE
A.43	Nombre de réunions du CSE
A.44	Mécénat et taxe d'apprentissage
A.45	Concessions et location d'espaces
A.46	Conseil d'orientation scientifique
A.47	Équipement de deux salles en moyens de retransmission

LA CITÉ EN CHIFFRES

658 157

Visites de janvier
à décembre 2022

116

Groupes du champ social

37

Prêteurs pour
l'exposition *Art déco,
France/Amérique du Nord*

92

Parutions presse sur
l'exposition *Art déco,
France/Amérique du Nord*

11

Expositions présentées
hors-les-murs réparties
sur 26 sites

32 585

Scolaires

14 290

Abonnés à la chaîne YouTube

426

Œuvres exposées pour
l'exposition *Art déco,
France/Amérique du Nord*

12

Expositions présentées
in situ en 2022

3

Jours de festival coproduits
avec l'Union nationale
des étudiants en paysage
(UNEAP)

CHIFFRE-CLEFS BIBLIOTHÈQUE ET RESSOURCES DOCUMENTAIRES

1 300 m²

D'espace public

51 000

Livres

600

Films

9 000

Documents électroniques

13 973

Lecteurs en 2022

100

Places de travail

665

Titres de périodiques dont
275 abonnements

600

Enregistrements sonores

30

Langues représentées
dans la collection

La Cité de l'architecture et du patrimoine remercie ses mécènes pour leur soutien :

Institution	Médiation
Saint-Gobain	Groupe Caisse des Dépôts, partenaire principal des activités de médiation
Fondation Crédit Agricole Brie Picardie	Fondation SPIE Batignolles
Expositions temporaires	Soutien en nature et en compétences
AG2R La Mondiale	Jardins de Gally
AIA Life Designers	Meteor Network
Caisse nationale de solidarité pour l'autonomie	Tarkett
Création architecturale	
Syndicat National du Béton Prêt à l'Emploi S.N.B.P.E	
Prix du <i>Global Awards for Sustainable Architecture</i> TM	
Graitec	

Partie 1

Ouvrir l'architecture au plus grand nombre

Les citoyens sont en contact permanent avec l'architecture. Permettre à chacun d'en découvrir les enjeux mais aussi la poésie, l'histoire et les possibles futurs, les clés de compréhension et les sociétés qu'elle reflète : il n'y a pas de plus belle mission pour une institution.

La Cité de l'architecture et du patrimoine propose d'abord à tous un voyage dans l'espace et dans le temps à travers une immersion originale dans 1 000 ans d'histoire de l'art de bâtir, du Moyen Âge à nos jours. Les trois galeries du musée proposent un panorama unique du patrimoine et de l'architecture : la galerie des moulages avec l'architecture civile et religieuse du XII^e au XVIII^e siècle, la galerie d'architecture moderne et contemporaine pour les développements survenus depuis la révolution industrielle, la galerie des peintures murales et des vitraux, enfin, et ses copies du XI^e au XVI^e siècle.

La Cité est également le lieu de résonance des grands débats de notre temps sur notre cadre de vie actuel et futur. Elle invite, dans sa programmation temporaire, à comprendre l'actualité patrimoniale ou architecturale. Sur les questions écologiques, *Et Vogue l'architecture!* posait la question de la construction sur l'eau à l'heure de la montée du niveau des mers, les *Global Awards for Sustainable Architecture*TM trouve un chemin prospectif, et *Patrimoine en mouvement* explorait la rénovation énergétique du bâti ancien. Les grandes questions sociales étaient présentes à travers les solutions architecturales originales pour le très grand âge avec *Bien vieillir ensemble*. L'alchimie entre patrimoine, architecture et art était bien présente, de *Machu Picchu et les trésors du Pérou* à *Pierre-Louis Faloci*, dernier Grand Prix national d'architecture, en passant par *Art déco. France/Amérique du Nord* et *Aerodream*. L'ensemble de la programmation, accompagnant les expositions ou non, est en accès libre !

Pour le plus grand nombre, l'établissement développe également des actions d'une grande diversité - ateliers, visites, événements, yoga... - et des outils de diffusion (catalogues d'exposition, périodiques et éditions) de communication et de promotion pertinents à destination de ses différents publics et des relais d'information. Réflexion sur la marque, publications digitales, évolution des supports de communication : autant de moyens de faire rayonner la Cité de l'architecture et du patrimoine ainsi que ses forces vives, en France et à l'étranger.

1.1 Mille ans d'architecture pour tous

1.1.1 Parcours permanent et nouvelles acquisitions



Maquette du chœur, transept et dernière travée de la nef de l'église abbatiale, Paray-le-Monial (Saône-et-Loire). Photo Denys Vinson

La Cité de l'architecture et du patrimoine a engagé à partir de 2021 un important projet de refonte du parcours permanent. Quinze ans après son inauguration, elle souhaite en renforcer la narration et la médiation, mais aussi améliorer la lisibilité et le confort de visite. Après l'élaboration du programme muséographique général en 2021, l'année 2022 a été consacrée à la définition du cadre administratif et juridique de l'opération grâce à l'appui du Service des musées de France. Les consultations d'assistance à maîtrise d'œuvre et de maîtrise d'œuvre (muséographe) ont également été préparées. Elles seront passées en 2023.

La collection s'est enrichie depuis le 15 juin 2022, de la maquette de la piscine Tournesol, œuvre de l'architecte Bernard Schoeller (1929-2020). Cette nouvelle acquisition a été mise à l'honneur par un nouvel accrochage au sein de la galerie d'architecture moderne et contemporaine. Par leurs formes souples en plastique coloré, les piscines Tournesol ont marqué l'imaginaire architectural des années 1970. En 1969, Bernard Schoeller a été lauréat de deux concours de piscines « transformables » et « économiques » initiés par le secrétariat d'État à la jeunesse, aux sports et aux loisirs. L'objectif était de susciter

des solutions nouvelles et économiques « pouvant déboucher sur des séries à caractères industriels ».

Cet accrochage rassemble les dessins de Bernard Schoeller donnés à la Cité et de véritables éléments à grande échelle provenant des piscines Tournesol de Péronne et de Chabris. Il permet de saisir l'innovation constructive qu'incarne cette piscine couverte, transformable au gré des saisons. Suite aux succès médiatique et public de cette présentation, sa clôture, initialement prévue fin décembre, a été repoussée au 31 janvier 2023.

1.1.2 Expositions temporaires

Onze expositions ont été présentées dans les collections permanentes ou dans les galeries temporaires. Elles abordent le défi écologique, les grandes questions de société ou la création dans l'architecture.



Vue de l'exposition Art Déco. France/Amérique du nord. Photo Gaston Bergeret

Transition écologique

Mini Maousse 8 - Et vogue l'architecture

Du 11 mars au 11 juillet 2022
Coupole de Cahors

Mini Maousse est un concours organisé par la Cité de l'architecture tous les deux ans. Il invite une jeune génération d'étudiants en architecture, art, design, paysage et ingénieurs à s'engager dans un processus de recherche-action. Les projets retenus donnent lieu à une exposition au sein des collections de la Cité.

Le concours *Mini Maousse 8* portait sur le changement climatique et ses incidences sur l'eau. L'exposition *Et vogue l'architecture. Projets flottants à l'ère du changement climatique* a présenté les propositions des étudiants lauréats : des microarchitectures flottantes - des aquabanes - cabane flottant entre deux rives, sur un fleuve, une rivière, un lac, dans une baie... Une exposition d'objets militants chargés de valeurs écologiques.

Commissariat

Fiona Meadows, responsable de programmes, Cité de l'architecture et du patrimoine.

Une exposition coproduite avec l'École supérieure du bois.



Global Award for Sustainable Architecture™ 2022

Du 13 octobre 2022 au 29 mai 2023,
Galerie d'architecture moderne et contemporaine.

Le Global Award for Sustainable Architecture™ (Prix international pour l'architecture écologique) fête ses 15 ans.

Depuis 2007, ce prix international récompense chaque année cinq architectes qui innovent pour faire face au défi crucial de notre siècle : préserver l'habitabilité du monde. Cette année, pour la première fois, le prix est accompagné d'une exposition consacrée à l'histoire du *Global Award* et au travail des lauréats 2022, leur démarche et leurs projets. Au fil des ans, les lauréats ont formé une scène de recherche et d'expérimentation, reconnue aujourd'hui dans le monde comme un vivier de l'architecture du XXIe siècle. C'est ainsi que Francis Kéré a été cette année le cinquième lauréat du *Global Award* à recevoir ensuite le Pritzker Prize, après Wang Shu, Alejandro Aravena, Balkrishna Doshi et Lacaton & Vassal.

Composée principalement d'architectes, la *Global Award Community* compte aussi parmi ses 75 membres des paysagistes comme Shlomo Aronson ou des inventeurs comme Werner Sobek. On y trouve aussi de grands professeurs comme Patrice Doat ou des figures de la pensée contemporaine comme Richard Sennett.

Sur le thème « Territoire : quelles ressources, quelles menaces ? », le *Global Award 2022* a mis à l'honneur cette année la France (Gilles Clément), l'Inde (Anupama Kundoo), le Danemark (Dorte Mandrup), l'Autriche (Martin Rauch), et la Turquie (Ömer Selçuk Baz et Okan Bal).

Commissariat

Marie-Hélène Contal, directrice du développement culturel ;
Jana Revedin, présidente fondatrice du Global Award for Sustainable Architecture™.

L'exposition a bénéficié du soutien du Graitec.



Patrimoine en mouvement

Du 13 octobre au 05 décembre 2022,
Galerie des moulages.

Le patrimoine est l'un des leviers les plus importants en matière de transition écologique : transformer plutôt que construire est une solution d'avenir. C'est pourquoi *Patrimoine en mouvement*, première exposition de l'École de Chaillot coproduite avec la Fondation du Patrimoine, était focalisée sur le développement durable.

Elle montre comment le patrimoine est un enjeu capital et s'articule autour de trois grandes thématiques : le renouvellement d'usages et le changement d'affectation, le lien social. La première partie fait connaître l'excellence de l'École de Chaillot qui forme depuis 130 ans des architectes du patrimoine et des Monuments historiques. La deuxième sensibilise le grand public aux métiers intervenant dans le patrimoine bâti : conservateurs des Monuments historiques, Architectes du patrimoine, architectes des Bâtiments de France, élus, services de l'État, experts historiens, ingénieurs et artisans. La troisième valorise des restaurations et réhabilitations remarquables en région, sur le patrimoine monumental et vernaculaire.

Première édition d'une trilogie d'expositions consacrées au patrimoine dans les territoires, l'exposition part en itinérance de février à octobre 2023 en région Auvergne Rhône Alpes, notamment à Vichy et au Puy-en-Velay.

Commissariat

Delphine Aboulker, directrice adjointe de l'École de Chaillot ;
Oriane Masse, historienne du patrimoine.

Une exposition coproduite avec la Fondation du Patrimoine.



Questions sociales

Bien vieillir ensemble

Du 17 décembre 2021 au 13 mars 2022,
Galerie d'architecture moderne et contemporaine.

Loger les anciens est plus que jamais un enjeu majeur, sociétal et architectural. En se focalisant sur 16 projets réalisés en France, à différentes échelles et dans divers contextes, *Bien vieillir ensemble* mettait en perspective 60 ans de réflexion et d'expérimentation sur le sujet.

Commissariat

Francis Rambert, directeur de la création architecturale ;
Christine Carboni, directrice adjointe ;
Martine Colombet, responsable éditoriale.

Commissariat associé

Jean-François Pousse, journaliste.

L'exposition a bénéficié du soutien de AG2R La Mondiale.



Mini Maousse 9 : une mini fan zone

En mars était lancée la 9^e édition de Mini Maousse sur le thème « Les Jeux en ville »

Dans la perspective de l'année des Jeux olympiques, le nouveau thème du concours est la conception d'une mini fan zone nomade. Les étudiants candidats sont invités à créer des lieux conviviaux et familiaux dans les quartiers sensibles. Face aux grandes installations du programme Paris 2024, Mini Maousse propose de réfléchir sur le petit, le proche et l'accessible afin que tous profitent des bienfaits du sport, y compris dans les zones les plus enclavées et éloignées de tout. Il sera en quelque sorte un des outils du design actif dont l'objectif est d'encourager l'activité physique et la pratique sportive.

Organisé en amont du concours, un colloque en lien avec le thème a été organisé. Avec de nombreux sujets abordés, il pourra servir de ressources aux candidats. Quelles sont les nouvelles pratiques sportives et où se déroulent-elles ? Comment faire du sport aujourd'hui dans l'espace urbain ? Comment dynamiser la ville par la pratique du sport ? De quelle manière le sport en extérieur est-il un outil d'urbanisme ? Comment l'art peut-il définir ou redéfinir notre rapport au sport ?

Hommage à Notre-Dame de Paris

Du 5 juillet 2019 au 13 janvier 2023,
Galerie des moulages.

Les questions de société ne concernent pas que l'architecture contemporaine, l'incendie de Notre-Dame a montré combien le patrimoine touche aux valeurs profondément ancrées dans la société.

Hommage à Notre-Dame de Paris présentait l'histoire de la cathédrale, avec un focus dédié à sa flèche, conçue et réalisée par l'architecte-restaurateur Eugène Viollet-le-Duc et le sculpteur Adolphe Geoffroy-Dechaume. Sauvées de l'incendie, les sculptures originales provenant de la flèche et revenues de restauration constituaient le point d'orgue de l'exposition.

Commissariat

Une exposition réalisée grâce au concours de la Cité de l'architecture et du patrimoine, Rebâtir Notre-Dame de Paris et la Drac Ile-de-France.



Patrimoine et création

Aerodream. Architecture, design et structures gonflables, 1950-2000

Du 6 octobre 2021 au 14 février 2022,
Galerie haute des expositions temporaires.

À travers la découverte de plus de 250 œuvres et des gonflables monumentaux dispersés dans les galeries permanentes de la Cité, l'exposition Aerodream abordait un véritable phénomène culturel.

Sur une brève période, du milieu des années 1960 au début des années 70, de nombreux créateurs de toutes disciplines s'emparèrent des gonflables et des structures pneumatiques comme d'un nouveau médium. Celui-ci a été le support de multiples formes d'actions et d'expressions, de la conception d'objets à celle d'événements, d'environnements, de projets architecturaux et urbains.

Une exposition conçue par le Centre Pompidou-Metz en coproduction avec la Cité de l'architecture et du patrimoine, avec le soutien du Centre Pompidou-Paris.

Commissariat

Frédéric Migayrou, directeur adjoint au Musée national d'art moderne, Centre Pompidou ;
Valentina Moimas, conservateur, Centre Pompidou.

Conseiller scientifique pour la Cité

Stéphanie Quantin-Biancalani, conservateur, responsable de la collection d'architecture moderne et contemporaine.



Machu Picchu et les trésors du Pérou

Du 16 avril au 4 septembre 2022,
Galerie haute des expositions temporaires.

Machu Picchu et les trésors du Pérou, exposition événement, était riche de plus de 190 pièces originales provenant d'un des plus grands musées péruviens et présentées pour la première fois en France.

Une attention particulière a été portée à la scénographie avec une mise en scène immersive, plongeant le visiteur dans l'environnement enchanteur des Incas, héritiers des réussites écologiques, technologiques et artistiques des civilisations de l'ancien Pérou. Une expérience en réalité augmentée était proposée, faisant rentrer le visiteur dans un environnement monumental virtuel.

Commissariat

Exposition produite par le World Heritage Exhibitions LLC, avec Cityneon, Museo Larco et Inkaterra.



Art déco. France /Amérique du Nord

Du 21 octobre 2022 au 6 mars 2023,
Galerie haute des expositions temporaires.

En 2013 et 2014, la Cité avait organisé l'exposition *1925, Quand l'Art déco séduit le monde*. Pour y faire suite, **Art déco. France /Amérique du Nord** revenait sur les intenses relations politiques, intellectuelles et artistiques qui lièrent Français et Américains du Nord dès avant la Première Guerre et durant la période Art déco.

Elle mettait en lumière les nombreux échanges et collaborations autour des arts décoratifs et industriels modernes, de l'architecture et du mode de vie. L'exposition présentait aussi le triomphe de l'Art déco à Paris en 1925, puis sa diffusion sous de nouvelles formes aux États-Unis, au Canada et au Mexique. Elle mettait en lumière et narrait l'américanisation de ce courant artistique et sociétal aujourd'hui très célébré. L'exposition présentait 426 objets dont 357 œuvres originales. Peintures, sculptures, dessins, photographies, maquettes, mobiliers, arts décoratifs, objets de mode, films, diaporamas, provenaient d'une quinzaine d'institutions françaises et nord-américaines ainsi que de collections particulières.

Commissariat

Emmanuel Bréon, conservateur en chef du patrimoine, responsable de la galerie des peintures murales et des vitraux ;
Bénédicte Mayer, attachée de conservation, galerie des peintures murales et des vitraux.



Pierre-Louis Faloci. Une écologie du regard

Du 14 octobre 2022 au 29 mai 2023,
Galerie basse des expositions temporaires.

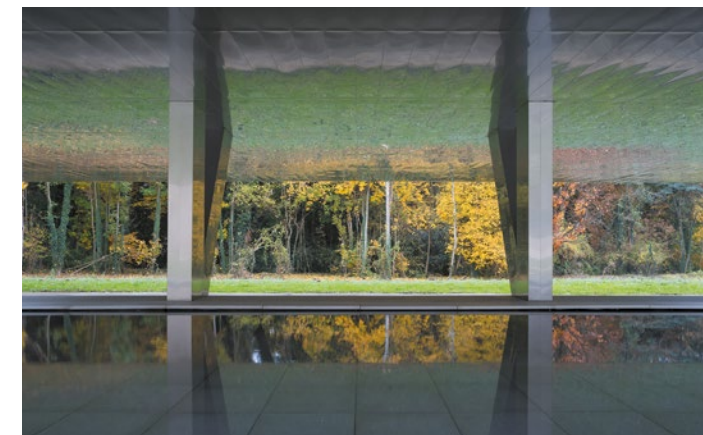
Grand Prix national de l'architecture 2018, Pierre-Louis Faloci a eu carte blanche pour expliciter sa démarche et retracer son parcours, dans une exposition qu'il a intitulée **Pierre-Louis Faloci. Une écologie du regard**.

Figure à l'écart des modes, l'architecte articule sa pratique autour de la notion de « paysage global », longtemps développée dans son enseignement et constituant le socle de ses convictions. Sa vocation de constructeur est née d'une « obstruction visuelle » : l'édification d'un immeuble devant la maison familiale et effaçant, alors qu'il avait 13 ans, la vue de son enfance sur la ville de Nice, la mer et les collines. Ce « choc optique » a accompagné ses expérimentations théoriques et plastiques autour des rapports entre architecture et paysage. L'architecte s'est intéressé, en outre, à la culture du regard dans l'histoire de l'art, dans la photographie et surtout dans le cinéma.

L'exposition présente, dans une scénographie conçue par Pierre-Louis Faloci, une quinzaine de réalisations clés résultant de ces réflexions : de la ferme viticole de Cacula Velha, dans le sud du Portugal, à l'École d'architecture de Toulouse, du Centre archéologique du Mont-Beuvray au Musée d'art moderne de Céret. Sans oublier des projets tels que le Centre historique de la bataille de Valmy, le Learning Center de Dunkerque et le Musée archéologique de Mariana en Haute-Corse.

Commissariat

Pierre-Louis Faloci ;
Joseph Abram, architecte et historien ;
Francis Rambert, directeur du département de la création architecturale.



Architectures en boîte

Du 1er avril au 19 septembre 2022,
Galerie d'architecture moderne et contemporaine.

Enfin la création s'exprime aussi de manière extrêmement féconde dans les manières d'initier les enfants à la construction.

L'exposition-atelier itinérante *Architectures en boîte* a été conçue en 2019 et présentée préalablement au Pavillon à Caen puis au Labo à Cambrai. S'adressant à un large public (de 4 à 104 ans), elle raconte une histoire des jeux de construction à travers une quarantaine d'objets issus de la collection documentaire de la Cité (les plus anciens datent des années 1850) et propose aussi un espace de jeu et de manipulation. Dans celui-ci, les visiteurs sont invités à expérimenter des milliers de pièces de jeux de construction. Ceux-ci convoquent des savoir-faire qui se sont enrichis au fil du temps. Ils témoignent également de l'inventivité de leurs concepteurs et surtout d'une passion commune pour l'architecture.

Formidables vecteurs pédagogiques, les jeux de construction facilitent la compréhension de l'art de bâtir en initiant les enfants aux modes constructifs et en leur permettant d'expérimenter des notions complexes comme l'équilibre, les proportions, la symétrie.

L'exposition *Architectures en boîte* a bénéficié du don de Madame Monica Burckhardt et du soutien du ministère de la Culture, ainsi que du mécénat de Tarkett.

Commissariat

Aurélien Cottais et Mathilde Châtelet



1.2 Autour des expositions temporaires

1.2.1 Rencontres

L'exposition *Bien vieillir ensemble*, a donné lieu à une exposition du Laboratoire du logement, un colloque et des débats, ainsi qu'un numéro thématique de la revue *Archiscopie*.

Le colloque «**L'architecture au service du vieillissement**» a eu pour objet de développer un panorama de notre société contemporaine et de la transformation radicale de ses usages et modes de vie à partir de l'explosion démographique d'après-guerre et de ses incidences sur le vieillissement d'aujourd'hui. Le facteur vieillissement est aujourd'hui pris en compte à toutes les échelles, par des recherches, des innovations, une anticipation, qui doivent conjuguer l'état de notre société avec des exigences nouvelles en termes de modes de vie, de solutions environnementales et économiques.

Le débat «**Ne pas résider, HABITER. Architecture et vieillissement**» répond à la diversité des parcours de vie et des envies des personnes âgées par une diversité des offres de logements : discussion entre Pascale Richter, Richter architectes et associés, Strasbourg ; Marie Hélène Badia, Badia Berger architectes, Paris ; Régine Clément et Anne-Bérénice Simzac, cheffes de projets à Gêron'd'if, gérontopôle d'Île-de-France.

Le débat «**Des habitats alternatifs pour bien vieillir ensemble**» Dans le cadre du finissage de l'exposition *Bien vieillir ensemble*, un débat sur la thématique de l'architecture, la diversité et l'inclusion a été organisé avec la Fondation des Petits Frères des Pauvres et l'Institut français : discussion entre Christophe Hutin, architecte, enseignant-chercheur à l'Ensa de Bordeaux, commissaire du Pavillon français à la Biennale

de Venise 2021, sur le thème «**Les communautés à l'œuvre**» ; Meriem Chabani, architecte et urbaniste, agence New South, qui a exploré le bien-vieillir dans l'étude «**Le Printemps de l'hiver**» (2019-2021) ; Mélissa-Asli Petit, sociologue, qui a fondé en 2015 Mixing Générations, un bureau d'étude et de conseil sur les questions de la longévité et de la silver économie (en 2016, elle a publié *Les Retraités : cette richesse pour la France*, éd. de l'Harmattan) ; François-Xavier Turbet Delof, directeur adjoint de l'Association de gestion des établissements des Petits Frères des Pauvres, co-animateur du collectif Habiter autrement, membre de l'Observatoire national de l'habitat inclusif.

Durant l'exposition Pierre-Louis Faloci. Une écologie du regard, Pierre-Louis Faloci a donné le 28 novembre une conférence intitulée «Sédimentations».

À partir de divers projets de l'agence, l'architecte a explicité les notions de sédimentation optique et de respect pour l'écoconstruction. Il a expliqué l'importance accordée à une modernité qui s'appuie à la fois sur l'histoire critique du cinéma, sur l'histoire sourde du lieu et sur la question des techniques liées à la menace. Pierre-Louis Faloci aborde également la sédimentation en termes de matérialité et de mutation paysagère, jusqu'à considérer certains bâtiments abandonnés comme des topographies artificielles.

1.2.2 Cinéma

Chaque année les grandes expositions de la Cité sont accompagnées de projections de longs métrages présentés par un intervenant ou accompagnés d'une table ronde.

En parallèle de l'exposition *Aerodream*, a eu lieu le second volet du cycle «**Aerodream sur grand écran**». Quelques raretés du septième art illustraient des représentations iconiques d'architectures et de design gonflables dans des imaginaires cinématographiques débridés. En regard de l'exposition *Art déco. France/Amérique du Nord*, le cycle «**Art déco, une traversée transatlantique**», était composé de documentaires et de longs métrages de fiction. Il a illustré la façon dont le cinéma participa

à la diffusion du mouvement Art déco, du Vieux Continent vers l'Amérique du Nord mais aussi, en retour, du Nouveau monde vers l'Europe. Enfin, en lien avec l'exposition *Pierre-Louis Faloci. Une écologie du regard* et dans le cadre de la seconde édition du festival *Close-Up*, l'auditorium de la Cité a accueilli deux journées de longs métrages et de documentaires. Elles étaient agrémentées de rencontres et de débats, sur le thème de la ville, de l'architecture et du paysage au cinéma.

1.2.3 Multimédia

Parmi les réalisations de l'année, deux dispositifs numériques interactifs sont significatifs en termes de scénarisation et de médiation, de technologies utilisées et de méthode de gestion de projet.

Le dispositif consacré à la nouvelle acquisition «**Les piscines Tournesol**» a été réalisé intégralement en interne. Il comprend des éléments en 3D, une vidéo et des contenus complémentaires que le visiteur peut charger sur son smartphone via un QR code. Les retours des publics sont encourageants et montrent l'intérêt d'une approche plus interactive et moins didactique. **Le jeu interactif *Teste mon métier* a été produit pour l'exposition *Patrimoine en mouvement***. À travers des séquences de jeux, quiz et énigmes, le public passe une journée avec une architecte des Monuments historiques. Il découvre les métiers, les méthodes et le cadre juridique de la restauration du bâti ancien. La scénarisation et l'écriture du jeu ont été prises en charge en interne. Seules les parties les plus techniques ont été confiées à des prestataires extérieurs.

Pour les expositions temporaires, la durée d'exploitation et la proportion du public qui loue des audioguides sont trop faibles

pour envisager d'en externaliser la production. La Cité a donc développé en interne des outils mobiles d'accompagnement de la visite, qui peuvent être réalisés à coûts réduits. La conception, l'écriture, le développement et l'exploitation sont assurés en interne. Seules les traductions et l'enregistrement des voix font l'objet d'une prestation.

Pour la récente exposition *Art déco. France/Amérique du Nord*, une application a été développée. La location du smartphone comprenant l'outil d'aide à la visite est proposée pour cinq euros sur place. Cet outil peut aussi être réservé en ligne avec le billet d'entrée. L'offre semble trouver son public, les résultats sont encourageants.

Enfin, l'exposition-événement *Machu Picchu et les trésors du Pérou* s'est poursuivie dans les galeries permanentes du Musée avec un *escape game*. Le jeu proposait au visiteur une enquête pour retrouver un fameux médaillon prophétique des Incas. Les collections permanentes ont ainsi été découvertes par 10% des visiteurs de l'exposition.

Identifiez les différentes pièces de la charpente grâce aux définitions.

Étape 3/6

Arbalétriers
Ils relient le sommet du poinçon aux extrémités de l'entrait, formant un triangle isocèle.

Poinçon

Entrait

Accueil 15:00 Étude de charpente Voir tout l'agenda Suivant

Écran du jeu présenté au sein de l'exposition *Patrimoine en mouvement*. Illustration Arthur Bonifay

1.3 Développement des publics

1.3.1 Études des publics

La Cité de l'architecture s'appuie sur un ensemble de dispositifs qui lui permettent d'avoir une photographie instantanée de son visitorat et de comprendre au mieux les attentes des publics.

Dans le cadre de l'**Observatoire permanent des publics**, un questionnaire unique a été administré à la fois en ligne et *in situ* auprès des visiteurs. Les questions portent sur les modalités de visite, les horizons d'attentes, la satisfaction et le profil. Depuis 2021, une question ouverte est intégrée à la fin pour les suggestions et les remarques. Le questionnaire a été envoyé chaque lendemain de visite par automatisation à toutes les personnes ayant réservé sur la billetterie en ligne. Pour redresser les données ainsi obtenues, plusieurs passations ont été effectuées *in situ* en week-end et en semaine. L'échantillon observé total est de 1856 visiteurs. Les résultats, présentés en **annexe 16**, permettent de tirer des enseignements pour les orientations futures.

Le **livre d'or numérique** a été installé à la sortie des expositions **Aérodream**, **Architectures en boîte** et **Art déco**. Cet outil permet d'obtenir les ressentis et les perceptions à chaud des visiteurs. Il interroge également les participants sur leur profil puis leur satisfaction à l'égard du confort de visite et de l'exposition elle-même.

Études de perception de la galerie des moulages en partenariat avec l'École du Louvre. Dans le cadre du séminaire « Politique des publics et dispositifs de médiation » et de la rédaction de leur mémoire, trois étudiantes de première année de deuxième cycle ont étudié les comportements des visiteurs au sein de la galerie des moulages.

Deux méthodologies ont été utilisées, l'observation et l'entretien itinérant. Les conclusions seront prises en compte lors de la rénovation du parcours permanent.

Étude de notoriété et d'image, évaluation de la campagne de communication institutionnelle. Pour construire son nouveau projet scientifique et culturel d'établissement (PSCE), la Cité a souhaité connaître sa notoriété et son image dans le paysage culturel francilien. L'objectif était aussi d'évaluer l'impact de sa nouvelle campagne de communication institutionnelle. Ce projet a été coordonné par les directions de la communication et des publics. Une agence a réalisé une étude quantitative et qualitative à l'aide d'un questionnaire par panel et de deux *focus groups* auprès de visiteurs et de non-visiteurs de la Cité.

Enfin, la Cité de l'architecture participe chaque année à deux dispositifs externes d'étude des publics. **À l'écoute des visiteurs** est un programme mis en place par le ministère de la Culture auprès de 65 musées et monuments nationaux. Les résultats de cette enquête permettent de rapprocher le public de la Cité de celui d'établissements comparables. **Les visites mystères du Comité Régional du Tourisme** mesurent de façon continue et objective la qualité de service de plus de 120 structures touristiques franciliennes à l'aune d'une centaine de critères. Dix visites mystère ont été réalisées entre avril et novembre 2022.

1.3.2 Partenaires du développement des publics

La Cité a tissé un réseau d'ambassadeurs et de prescripteurs. Quatorze partenariats pérennes sont noués avec des institutions culturelles telles que les Amis du Louvre, le Centre Pompidou, l'Alliance française ou encore le Théâtre national de Chaillot.

Certains partenariats avec les Vedettes de Paris, le Pass Navigo ou le Comité Régional du Tourisme ne relèvent pas strictement du champ culturel. Enfin, des partenariats ponctuels sont mis en place spécifiquement pour les expositions (16 partenariats d'offres tarifaires ou de visibilité pour **Aérodream**, 9 pour **Architectures en boîte** et 22 pour **Art Déco**). La collaboration avec des médias numériques (*La Muse* et *Paris Mômes*) permet de valoriser plus précisément la programmation jeune public et famille.

Pour cibler le tourisme international, plusieurs outils ont été mis en place : un imprimé en espagnol, le parcours de visite en chinois,

une newsletter en anglais pour les tours opérateurs. Des opérations de promotion ont été montées avec Atout France (une visite Facebook pour le public américain a touché 20765 personnes) et avec Flüggy (visite en direct pour le public chinois, vue par 150 000 personnes). Par ailleurs, une formation Eductour consacrée aux contenus des expositions temporaires est proposée aux conférenciers, associations culturelles, relais CSE et relais touristiques. En 2022, six Eductours ont été organisés. Enfin, la Cité a accueilli la 22^e édition du Forum des loisirs culturels franciliens, soit 130 représentants d'institutions culturelles franciliennes et 457 visiteurs.

1.3.3 Actions en direction des familles et des individuels

Dans les collections permanentes, un riche programme d'activités est proposé. Il cible les différentes générations de visiteurs par des formats appropriés. Outre les visites guidées thématiques, la Cité déploie des formats plus inédits : des visites flash, des *murder parties* mais aussi des concerts, de la danse, des ateliers de dessin, du yoga...

Après deux années de baisse, la Cité a renoué avec une très belle fréquentation des visites et des ateliers de pratique en famille. Les ateliers « jeux de construction », emblématiques de la Cité ont battu des records avec un taux de remplissage de 93%.

Une nouvelle proposition de parcours « jeu en famille » est venue compléter l'offre de médiation. Ce parcours proposé dans un livret tiré à 1000 exemplaires a été distribué à partir des vacances de Noël. Enfin 10 stages de pratiques artistiques ont été proposés pendant les vacances scolaires pour les 7-10 ans, 8-12 ans, 11-14 ans et 13-16 ans. Si le public est le premier conquis par ces activités, le savoir-faire de la Cité en matière de pédagogie de l'architecture est également reconnu par ses pairs. Le musée d'Orsay a fait appel à la Cité pour concevoir et animer des ateliers dans le cadre de l'exposition *Gaudi*, pendant un week-end famille.

En plus de ces activités permanentes, des offres spécifiques ont été développées pour les expositions **Architectures en boîte** et **Art déco**. **France/Amérique du Nord.** Autour d'**Architectures en boîte**, la Cité a proposé un atelier enfants (7-10 ans) tous les mercredis. En 12 séances,

il a accueilli 88 participants soit 61% de fréquentation. Un atelier en famille les week-ends et tous les jours pendant les vacances de printemps a fait le plein : 33 séances, 527 participants soit 99,51% de fréquentation. Deux stages de pratique artistique ont été programmés pendant les vacances de printemps. Trois cartes blanches aux auteurs Fanny Millard et Marion Bataille, Aurélien Débat et Mai Li Bernard, Didier Cornille ont accompagné *Architectures en boîte*, créant des temps forts tout au long des quatre mois et demi d'exploitation.

Pour l'exposition *Art déco*, un atelier « Made in Art déco » était proposé aux 8-12 ans en collaboration avec l'illustratrice Alice Des. Il a été programmé pendant les vacances scolaires de la Toussaint ainsi que les mercredis hors vacances scolaires. Un parcours-jeu a été conçu en partenariat avec la revue *DADA*. Tiré à 3000 exemplaires et encarté dans le numéro de novembre 2022, il permettait aux familles de découvrir de façon autonome et ludique l'exposition. Une offre pour les adultes accompagnait les expositions temporaires avec des documents d'aide à la visite, un audioguide pour *Art déco* et des visites guidées.

Voir 1.2.3



Journées européennes du patrimoine 2022 © Jim Prunier

1.3.4 Éducation artistique et culturelle (EAC)

Documents d'information et de pédagogie

La brochure éducative 2022-23, disponible uniquement en ligne, s'est enrichie de nouvelles propositions. Elles concernent les utopies architecturales, l'habitat et le patrimoine parisien ainsi qu'une offre hors les murs sur les monuments du Grand Paris. La brochure thématique propose au total 12 thématiques de visites guidées et 11 ateliers, dont trois hors les murs. Ils sont adaptés à tous les élèves, de la petite section de maternelle au lycée. Parallèlement, **trois nouveaux dossiers pédagogiques à destination des enseignants** ont été proposés en 2022. Ils sont consacrés aux expositions temporaires : *Art-déco. France/Amérique du Nord*, *Pierre-Louis Faloci* et *Global Award*. Des ressources spécifiques ont été réalisées pour l'exposition *Notre-Dame*.

Projets en partenariat avec des établissements scolaires

Plusieurs projets en partenariat avec des établissements scolaires du premier et du second degré ont été amorcés à la rentrée. Ils se poursuivront jusqu'au printemps 2023. Deux projets inter-établissements sont destinés **aux collèges et lycées professionnels de l'académie de Créteil**. L'un est consacré aux jeux de construction en bois, en écho à l'exposition-atelier *Architectures en boîte*. Le second projet est en lien avec le concours étudiant *Mini Maousse* autour de la pratique du sport en ville et des Olympiades culturelles. Un partenariat pédagogique a été monté avec le collège Michelet et le lycée professionnel Hector Guimard (métiers du bâtiment, de l'artisanat et du patrimoine bâti) de Paris, établissements classés en ZEP. Un projet EAC a été lancé avec une école maternelle de Versailles sur la thématique de la nature en ville. Ce projet implique l'ensemble de l'école pour la réalisation d'une fresque avec deux artistes plasticiennes. Dans le cadre du partenariat avec la ville de La Courneuve, la Cité a poursuivi sa participation au plan 100% EAC de la Ville. Elle a proposé au printemps 2022 un cycle de six ateliers sur mesure destinés à deux classes de cycle 2 pour interroger la ville de demain.



Accueil des étudiants des ENSA

C'est une tradition d'accueillir en septembre les étudiants de première année des Écoles nationales supérieures d'architecture. La Cité a proposé un temps spécifique à **quatre écoles franciliennes : Val-de-Seine, Malaquais, La Villette et Versailles**. Près de 600 étudiants ont pu ainsi découvrir la programmation, les collections du musée et la bibliothèque. À cette occasion, 500 élèves se sont inscrits au dispositif «étudiants ambassadeurs». C'est également avec l'École de Paris Malaquais que la Cité a organisé un atelier «maquethon» lors des Journées nationales de l'architecture.

Centres de loisirs

Une importante collaboration avec les centres de loisirs parisiens a été lancée. Elle s'est concrétisée par un cycle de formation destiné aux référents éducatifs et animateurs (2022-2023) et par un projet de maquette d'architecture avec 10 centres de loisirs.

Dispositifs nationaux

Le dispositif **Enfant conférenciers** met en avant la médiation de pair à pair. Soutenu par l'académie de Paris, il a rassemblé neuf classes de la maternelle au lycée soit 173 élèves. La restitution a eu lieu lors du week-end «L'Été sur la colline». Les élèves de grande section de la maternelle Brancion (XV^e) ont présenté le parcours «Les secrets de l'architecture médiévale» aux visiteurs et à leurs familles. Pour «L'été culturel», un nouvel atelier hors les murs a été conçu pour les 6-12 ans sur la thématique des monuments du Grand Paris, en collaboration avec les artistes illustrateurs Ale+ Ale. 29 groupes, représentant environ 435 participants, ont pu en bénéficier, dont 11 centres de loisirs situés en quartiers prioritaires de la politique de la ville (QPV). La fin d'année 2022 a vu aussi la mise en place du dispositif «**Pass culture/part collective**».



1.3.5 Public empêché

Publics du champ social

Un nouveau partenariat avec la maison de quartier Val d'argent sud à Argenteuil a permis de développer le projet Regard sur mon quartier avec des publics variés issus de Quartiers politique de la ville. Les activités proposées (visite, atelier, promenade extérieure) s'inscrivent dans le projet social de la structure pour la période 2022-2026. Un **nouveau projet Portrait de ville avec la Source-Paris** avec l'artiste Nicolas Marciano a été proposé à cinq jeunes de 10 à 15 ans accueillis à la Maison d'enfants à caractère social Manin à Paris. Les participants se sont appropriés leur environnement urbain et ont créé une peinture monumentale pour orner le hall d'entrée de leur lieu de vie.

1.3.6 Événements

Festival d'architecture «Le monde est à nous». Dans le cadre d'un partenariat avec l'Union nationale des étudiants en architecture et paysage, et pour les 10 ans de l'association, la Cité a donné carte blanche aux étudiants en architecture les 10, 11 et 12 mars. La programmation ambitieuse et généreuse s'est déployée dans tous les espaces de la Cité et a mobilisé tous les départements et services transversaux. Les étudiants ont proposé une cinquantaine de rendez-vous qui ont rassemblé au total près de 1400 participants, pour l'essentiel des étudiants en architecture et en école d'art.

Les **Journées Européennes des Métiers d'Art** du 28 mars au 3 avril ont rassemblé 279 élèves de 12 classes des trois académies franciliennes. Du CE1 à la terminale, ils ont pu découvrir les artisans œuvrant sur le chantier de la cathédrale Notre-Dame.

La **Nuit européenne des musées** a réuni 941 visiteurs le 14 mai et a été marquée par deux propositions originales, à commencer par des déambulations musicales dans la galerie des peintures. Sur cette idée d'Éric de Visscher en résidence à la Cité, les visiteurs étaient guidés par les interventions de trois musiciennes : Éléonore Lemaire (soprano, Paris), Matilde Meireles (sons ambiants et électroniques, Oxford), et Youmna Saba (voix et oud, Beyrouth). Le public de la Nuit des musées a également pu découvrir les travaux des élèves de CAP modélisme du lycée professionnel



1.4 Partager l'actualité architecturale

Les grands sujets de l'actualité, toujours présents dans la programmation, demandent une veille constante et de la réactivité. Dans ce cadre, en 2022 un nouveau cycle sur la question du genre dans la ville est venu intégrer la programmation.

La Cité a développé des événements montés en partenariat avec d'autres institutions culturelles, comme la conférence exceptionnelle de Christian de Portzamparc au Conservatoire national supérieur de musique et de danse de Paris, à l'occasion des 35 ans du bâtiment. *Ensemble des événements de la programmation culturelle, annexe 17*

1.4.1 Duos et débats

Ce face-à-face entre deux équipes d'architectes, l'une exerçant en France, l'autre ailleurs en Europe, repose sur une confrontation symbolique.

Chaque protagoniste met en scène objets, documents audiovisuels, dessins, maquettes de son choix... Deux écrans prennent le relais dans l'espace contigu, avec un film de synthèse d'une vingtaine de minutes. Consacré à la démarche des deux équipes, il sert de matière à un débat.

La première saison de 2022 a confronté l'agence belge Baukunst

aux Nancéens de Gens, avec une installation-exposition et une soirée-débat modérée par Olivier Namias. Pour la deuxième saison, le Collectif Encore (Béarn) fait face à l'agence parisienne Barrault Pressacco, avec Philippe Trétiack comme critique invité.



Débat inaugural de la saison 2-2022: Collectif Encore, Auterrive, Béarn versus Barrault Pressacco, Paris © David Foessel

1.4.2 Entretiens de Chaillot

Ce cycle de conférences vise à explorer l'univers d'un auteur, qu'il soit architecte, urbaniste ou paysagiste. Chaque mois, le public assiste à une rencontre avec un créateur contemporain, français ou étranger. Variété des échelles, multiplicité des contextes, pluralité des tendances, diversité des approches sont la marque de ces conférences qui croisent autant les cultures que les pratiques. La fabrique du projet est au cœur du propos. L'enjeu pour l'invité est de faire émerger une pensée, une démarche, voire une méthode.

Les Entretiens de Chaillot se sont délocalisés avec un *Retour au Conservatoire - 35 ans après* - avec Christian de Portzamparc. Terminée en 1990, la partie ouest du Conservatoire, représentant 40 000 m², est dédiée à 1 200 élèves. Plus de 5 000 personnes y travaillent et y enseignent. Le bâtiment procure à chacun une place propre : chaque discipline, chaque « tribu » a sa maison. Le lieu offre en même temps un vaste réseau de circulation et de « places » où les étudiants peuvent se rencontrer. *Ce Retour au Conservatoire* proposait une visite par l'architecte et son équipe, suivie d'une discussion entre Christian de Portzamparc et Sylvie Berthomé, danseuse contemporaine, chorégraphe, professeure au Conservatoire de Paris ; Régis Campo, compositeur ; Claude Delangle, saxophoniste, professeur au Conservatoire de Paris. Un entretien modéré par Francis Rambert. D'autres séances se sont tenues à la Cité, comme *Quel futur pour l'architecture ? « Construire »*, par Paul Chemetov et Marc Mimram, à l'occasion de la sortie du livre *Construire* (Éditions du Linteau, 2022), avec un débat entre les deux architectes.



La Cité maraîchère de Romainville, ferme verticale, Ilmelgo architectes, projet nominé au prix de l'Union européenne pour l'architecture contemporaine Mies Van der Rohe 2022 © Paul Lengereau

1.4.3 Autres rendez-vous

Le Laboratoire du logement. L'appel à manifestation d'intérêt « Engagés pour la qualité du logement de demain » replace au centre des politiques publiques la production de logements à coûts maîtrisés présentant une qualité architecturale et d'usage. Cet appel est lancé conjointement par les ministères de la Culture et du Logement. Une journée de rencontre et de débat s'inscrivait dans la phase d'intention de candidature de l'appel à manifestation d'intérêt. Elle invitait l'ensemble des acteurs – collectivités, maîtres d'ouvrage publics et privés, architectes, chercheurs... – à échanger sur l'expérimentation en architecture d'hier, d'aujourd'hui et de demain.

Un jeudi par trimestre ont lieu les *Rendez-vous critiques*. Par définition, ces Rendez-vous critiques s'adressent à un public large, qui peut intervenir dans les échanges. Isabelle Regnier, Richard Scoffier, Sophie Trelcat, Philippe Trétiack ouvrent le débat, avec Francis Rambert, sur l'actualité architecturale. Les idées se confrontent, la controverse se développe, sur fond d'actualité. Les critiques invités analysent la production architecturale en France ou à l'étranger. Tous les types de programmes construits sont ainsi passés au crible, dans des échanges qui visent à pointer les tendances comme les correspondances. Ainsi ont été discutés des projets comme la réhabilitation et l'extension du site verrier de Meisenthal, SO-IL et Freaks architecture ; La Félicité, Morland Mixité Capitale, transformation de la préfecture de Paris en immeuble mixte, Paris IV^e, David Chipperfield architects et CALQ architecture ; le campus universitaire Sorbonne Nouvelle, Paris XII^e, 2Portzamparc architectes...

Une nouvelle série a vu le jour : *La Ville au prisme du genre*. Si la question du genre émerge dans le débat théorique, sa mise en œuvre dans la conception et la gestion de l'espace, public ou privé, semblent peu abordée de manière « explicite ». Il ne s'agit pas de questionner la forme particulière qu'un espace genré pourrait avoir, mais plutôt de faire sortir du « tacite » la voix des genres pour exprimer leurs visions d'une spatialité inclusive. Plusieurs thèmes rendent visibles ces questions : l'espace public, pensé et réalisé par les hommes pour les hommes ; la métropolisation entendue comme un fait quantitatif qui oublie son rôle politique d'accueil ; la question du logement qui devient le catalyseur de plusieurs problématiques (de son adaptation aux situations familiales mouvantes à celle de l'urgence) ; les espaces de travail, un impensé absolu du genre, à la faveur d'une approche purement fonctionnaliste ; et, pour finir, l'acceptation d'un droit à l'émancipation (notamment par l'économie) qui accompagne la construction du soi.

De par son engagement pour le patrimoine (musée, centre d'archives, École de Chaillot) ou aux côtés de la création contemporaine (bibliothèque, département de la Création architecturale), la Cité de l'architecture et du patrimoine est considérée comme l'organisme de référence en la matière. Elle permet la rencontre de la communauté des plus grands experts de la discipline : professionnels, chercheurs, scientifiques et étudiants.

Son expertise s'appuie d'abord sur les collections. Le musée a quant à lui enrichi son fonds de manière notable, avec les maquettes de l'aéroport Charles de Gaulle (Paul Andreu), de la gare TGV de Montpellier (Marc Mimram), ou le fonds très important des maquettes de Francis Soler. Le Centre d'archives conserve plus de 450 fonds d'architectes français représentatifs des grandes tendances de l'architecture dans l'Hexagone, de la fin du XIX^e siècle à nos jours. Après son installation dans ses nouveaux locaux fin 2021, le Centre a repris intensément la collecte avec 13 nouveaux fonds entrés, les travaux d'inventaire et de tri grâce à la contribution de la Direction générale des patrimoines et de l'architecture, le renouvellement complet de sa base de données.

La bibliothèque d'architecture contemporaine (BAC), avec plus 51 000 livres, 665 titres de périodiques et de nombreux films et documents électroniques, est, quant à elle, le pôle documentaire national de l'architecture, de l'urbanisme et du paysage des 100 dernières années, dans un lieu de 1 300 m² accessible à tous. Elle a achevé le catalogage des fonds de toute l'institution, en intégrant ceux du Centre d'archives.

L'École de Chaillot, établissement d'enseignement supérieur à l'excellence reconnue en France et à l'international, a achevé la grande réforme de son Diplôme de Spécialisation et d'Approfondissement, qui forme les Architectes du patrimoine. Elle poursuit la formation des architectes urbanistes de l'État et développe des programmes de formation continue, renouant par exemple avec la formation des maîtres d'ouvrage grâce à un partenariat avec le CNAM.

Ouverte à l'expérimentation et à la recherche, offrant des ressources précieuses tout en contribuant à assurer l'avenir du bâti existant comme à protéger son héritage, l'établissement exerce également un rôle de veille. À travers des journées d'études et des colloques il participe à des actions prospectives, notamment en tant que partenaire de grands dispositifs de politique publique sur le logement (Engagé pour la qualité du logement de demain) ou l'aménagement du territoire (*Action Cœur de ville et Petites villes de demain*).

2.1 Entretien un pôle d’excellence

2.1.1 Centre d’archives d’architecture : un renouvellement des méthodes

Dès sa réouverture en novembre 2021 dans son nouveau site, le Centre d’archives d’architecture contemporaine a retrouvé son public de chercheurs spécialisés (étudiants, enseignants, professionnels du bâtiment).

Avec 750 consultations en 2022, la fréquentation a largement dépassé celle de l’ancienne salle de lecture. Le succès est confirmé par le grand nombre de fichiers fournis à des éditeurs (484 fichiers pour 80 publications) et de dessins ou maquettes prêtés pour des expositions (180 documents pour 20 expositions dont *Art déco* et *Pierre-Louis Faloci* à la Cité). Des centaines de documents ont également été numérisés pour des architectes ou reproduits par les chercheurs eux-mêmes en salle de lecture. Une proportion accrue de consultations par des professionnels du bâtiments (architectes ou ingénieurs) a été notée. *Détails en annexes 30*

L’année a également été marquée par une mise à jour des liens institutionnels. De nouvelles conventions ont été signées avec la direction générale des patrimoines et de l’architecture (DGPA), et avec l’Académie d’architecture, principal déposant. Par ailleurs, 2022 a vu la relance d’une intense collecte, la prospection de nouveaux fonds et la migration de la base de données documentaire. Le classement des fonds d’archives, interrompu durant plus d’un an de déménagement, a pu reprendre. Le comité scientifique du Centre d’archives, incluant de nouvelles personnalités qualifiées, a repris ses réunions (la dernière avait eu lieu en 2016). En vertu de la nouvelle convention avec la DGPA, le statut des fonds conservés évolue. Ceux collectés directement sont affectés, et non plus déposés, par le Service interministériel des archives de France à la Cité.

Huit conférences mensuelles de chercheurs et de doctorants **La Mémoire en œuvre** ont été organisées. Une partie l’a été en partenariat avec le BRAUP (Bureau de la recherche architecturale, urbaine et paysagère) du ministère de la Culture et son programme pluriannuel « Architecture du XX^e siècle, matière à projet pour la ville durable du XXI^e siècle ».

Une nouvelle base de données documentaire tournée vers un public élargi

Depuis 1997, les inventaires des fonds d’archives étaient saisis dans une base de données documentaire devenue impossible à maintenir. Un nouvel outil a été choisi afin de mieux appliquer l’ensemble des normes professionnelles aux inventaires. L’année a été consacrée à l’adaptation de ce logiciel et à la reprise des données dans ce nouvel outil. L’application permettant la consultation en ligne des inventaires sera opérationnelle courant 2023. Ce nouveau site internet offrira de nombreuses possibilités d’éditorialisation à partir des fonds d’archives, permettant l’accès à un public moins spécialisé.

De son côté, la bibliothèque interne du Centre d’archives, riche de 4 000 références, a été cataloguée dans le logiciel de gestion de la Bibliothèque d’architecture contemporaine, facilitant les recherches croisées.

Une collecte intense de nouveaux fonds d’archives

Treize fonds ont été reçus en 2022. Cette activité exceptionnelle témoigne clairement d’une urgence après la quasi-fermeture du Centre d’archives durant plusieurs années : 360 mètres linéaires de boîtes, une trentaine de mètres linéaires de boîtes à rouleaux, deux meubles à plans et une cinquantaine de maquettes… Elle dépasse largement la moyenne des volumes collectés en année normale, et contient pour la première fois plusieurs ensembles d’archives numériques.

Parmi ces treize fonds on peut signaler les archives de plusieurs architectes de première importance (Stanislas Fiszer, Roland Schweitzer, Paul Andreu, Franck Hammoutène, Henri Gaudin, Alain Sarfati). C’est la reprise d’une collecte d’archives de grandes agences qui était devenue difficile et rare. Des archives d’architectes moins connus, significatifs des Trente glorieuses ont également été collectées (Marcel Roux, Michel Luyckx, Jean et Ludmila Weiler) ou des décennies suivantes (Rémy Butler, Jean-Pierre Buffi, Antoine Stinco, Philippe Alluin et Jean-Paul Maudit, Yannis Tsiomis) ont aussi rejoint le Centre. Parmi ces dernières figure aussi un architecte très important pour son œuvre au Cameroun, Armand Salomon. Enfin on note les archives d’un enseignant (Jean-Pierre Péneau), de deux photographes (Laurent Pinsard, Michel Moch), et d’une protagoniste de la conservation du patrimoine islamique en terre (Salma Samar Damluji). *Détails en annexe 31*

2.1.2 Collections

De nouvelles réserves au service des collections

Le vaste projet de restructuration des réserves entamé en 2020 s’est poursuivi en 2022. L’opération majeure de l’année a été l’évacuation totale de l’une des réserves les plus importantes, de 2 500 m², située en banlieue parisienne ainsi que d’un grand espace en location chez un transporteur. Ces réserves se caractérisaient par la densité et la diversité de leurs collections : moulages de formats très divers, collection de copies de peintures murales (planes ou en volume, certaines marouflées sur des structures en staff), vitraux, maquettes, mobiliers, éléments de bâtiment, etc. L’ensemble a été réparti dans les autres sites selon leur nature et leur format tout en respectant une logique scientifique. Ainsi les copies de peintures et les moulages de format important ont rejoint les réserves lointaines. Les moulages de petit et moyen format facilement prêttables, de même que les maquettes et les objets, ont été transférés vers les réserves parisiennes.

Donations et acquisitions

La commission d’acquisition du musée a permis d’enrichir de manière substantielle certains axes de la collection. Un exceptionnel ensemble de 30 moulages appartenant au fonds d’atelier **Adolphe Victor Geoffroy-Dechaume** est ainsi venu compléter les dons effectués en 2000 et 2011 par la famille du sculpteur. Plusieurs œuvres d’architectes-ingénieurs de renom ont intégré la collection d’architecture moderne et contemporaine. Elles mettent en lumière des infrastructures capitales conçues en France à la fin du XX^e siècle. Ainsi 15 maquettes et dessins relatifs à des projets de **Paul Andreu**, tels que l’aéroport Roissy Charles-de-Gaulle ou le Cratère de la Défense, complètent les 69 carnets de croquis de l’architecte donnés en 2021. Plusieurs projets de l’architecte ingénieur **Marc Mimram**, **figure contemporaine de premier ordre**, ont fait l’objet de donations, comme la passerelle des deux rives à Strasbourg ou la gare TGV de Montpellier. La donation de la maquette de la Jetée du Mont Saint-Michel de **Dietmar Feichtinger** est venue renforcer un fonds initialement centré autour d’une autre réalisation de l’architecte, la passerelle Simone de Beauvoir à Paris. Enfin, trois rares modèles du bureau d’ingénieurs **RFR**, incontournable agence d’ingénierie des décennies 1980 et 1990, ont pu être sauvegardés.

Par ailleurs, deux ensembles relatifs à des figures importantes de l’architecture française ont été collectés et enrichissent une collecte désormais centrée sur les années 1980 et 1990 : 24 maquettes de **Francis Soler**, architecte majeur de la commande publique française ; et un riche fonds d’œuvres graphiques, dessins et collages essentiellement, réalisés par l’architecte **Bernard Desmoulin**. Pour la période récente, des maquettes de deux jeunes agences entrent dans les collections : **Encore Heureux** et **ATTA**. *Détails en annexe 20*

Conservation préventive et restaurations

Le déménagement des collections vers de nouvelles réserves a permis de réaliser un important bilan sanitaire et le dépolluissage de nombreuses œuvres. La collection des peintures murales a été entièrement passée en revue et documentée. Deux copies de peintures murales de l’église Saint-Germain d’Auxerre ont fait l’objet d’une restauration plus poussée. Les éléments à grandeur conservés dans la collection d’architecture ont fait l’objet d’interventions innovantes. Un chantier inédit de conservation-restauration a ainsi été lancé pour restituer l’intégrité des huisseries de la Cité de la Muette, réalisation emblématique des ateliers Prouvé (de 1931 à 1935) associés à Beaudoin et Lods. Ces opérations de déménagement ont donc été l’occasion d’approfondir la connaissance matérielle et historique de la collection.

Dans ce cadre, l’association avec le Laboratoire de recherche des monuments historiques (LRMH) pour l’étude des usages de l’aluminium dans le patrimoine bâti, permettra une meilleure identification des alliages d’aluminium et de leurs altérations.

Les équipes du musée ont également poursuivi des chantiers de restauration de long terme sur l’ensemble des collections : moulages, maquettes, éléments à grandeur, arts graphiques et imprimés. À titre d’exemple, la restauration des panneaux de façades de la piscine Tournesol de Péronne a été finalisée. Le chantier de restauration du fonds Roger Taillibert (80 maquettes), lancé en 2016, s’est poursuivi par la restauration de sept maquettes amenant à 59 le nombre de biens traités. Des études préalable ou en conservation préventive ont été engagées, comme pour la maquette de Beauvais, chef d’œuvre de la collection. Elle est exposée dans la galerie des moulages et des capteurs de température, d’hygrométrie et de vibration ont été mis en place pour en suivre les variations. Enfin, pour favoriser la politique de dépôt des œuvres du musée, des études préalable au remontage de moulages monumentaux ont été lancées pour définir les méthodes et estimer les coûts.

Enfin, la restauration du vitrail des Céramistes de Théodore Deck sur des cartons de Louis Steinheil a été réalisée pour le prêt de cette œuvre à la Cité du vitrail à Troyes qui a ouvert ses portes le 15 décembre 2022. Cette baie est exposée dans la galerie des chefs-d’œuvre pour une durée de deux ans. *Détails en annexe 21*

Prêts et dépôts

L’année 2022 se caractérise par l’augmentation du nombre de prêts, notamment des demandes plus importantes concernant les œuvres graphiques. Parmi les prêts les plus emblématiques, 13 moulages issus du fonds Geoffroy-Dechaume ont été présentés dans le cadre de l’exposition *Gaudi* (musée d’Orsay). Les œuvres de l’architecte Iwona Buczkowska ont été présentées à la Biennale organisée par le FRAC Centre-Val de Loire.

Parallèlement, le musée continue d’œuvrer au développement d’une politique de dépôts. Un travail de fond a été réalisé avec l’élaboration d’outils efficaces qui favoriseront les démarches prospectives dans les années à venir. En 2022, les premiers dépôts se sont concrétisés : quatre moulages représentant les reines de France et les saintes de la chapelle de Navarre de la collégiale de Mantes-la-Jolie mis en dépôt au musée municipal de la ville ; et la maquette de la Cité de la Muette qui a rejoint le Mémorial de la Shoah de Drancy. *Détails en annexe 34*

Documentation du musée

La priorité a été donnée à l’enrichissement dans les domaines relatifs aux collections du musée (patrimoine, moulage, peinture murale, vitrail, architecture, urbanisme) et aux projets d’exposition à venir. Les enrichissements ont bénéficié d’une politique de dons et d’échanges avec d’autres institutions. Trois dons exceptionnels ont ainsi été acceptés. Le fonds Françoise et Jean Ledru est composé de 30 ouvrages constituant le fonds d’atelier d’une famille de sculpteurs ornementalistes. Le fonds Georges Poisson est composé de 34 ouvrages sur la tour Eiffel et les expositions universelles de Paris. Enfin, un fonds de 24 ouvrages donné par la bibliothèque de la Sorbonne complètera lui aussi principalement les domaines de l’architecture moderne et contemporaine. La totalité du fonds, après ces travaux, comprend 11 372 ouvrages.

Les attentes des chercheurs sont variées (consultation des archives du musée, des dossiers documentaires des œuvres, d’ouvrages rares et anciens). Les profils le sont également : étudiants en master ou en doctorat, professionnels du patrimoine et des musées, particuliers, bénévoles dans des institutions culturelles. Certains demandeurs ont bénéficié de l’envoi de documents numérisés.

2.1.3 Recherche et prospective

La Résidence 2021-2022, intitulée *Le Musée polyphonique* a été confiée à **Éric de Visscher**, musicologue et commissaire d'expositions. Celui-ci a exploré la dimension multisensorielle du musée et notamment l'utilisation innovante du son comme enrichissement de l'expérience de visite. Le programme s'est achevé avec une troisième journée d'atelier et de débats co-organisée avec le projet de recherche européen (ERC) «SONCITIES: Towards a Sonic Urbanism» (sous la direction du professeur Gascia Ouzounian, Université d'Oxford). Elle a réuni de nombreux professionnels du domaine et des artistes : Nathan Belval (artiste), Nathalie Harb (artiste), Sven Anderson (urbaniste, Theatrum Mundi), Stéphane Roux & Marie-Agnès Blond (BlondRoux architectes), Robin Wilson (professeur à la Bartlett School of Architecture, Londres), John Bingham-Hall (Theatrum Mundi/Soncities), les membres du groupe de recherches SONCITIES (Matilde Meireles, Ruth Bernatek, Christabel Stirling).

En 2022, la nouvelle Résidence s'ouvre aux jeunes architectes, avec le choix d'un projet de recherche témoignant de la jeune pratique contemporaine au regard critique, prospectif et inventif. **Sébastien Tabourin**, architecte lauréat des AJAP, responsable de l'agence ADT, propose ainsi de promouvoir le recyclage et la réutilisation de rebuts de carrières de granit dans l'ouest de la France.

Colloques

Le Centre d'archives d'architecture est à l'initiative de l'animation du réseau des spécialistes d'archives d'architecture à travers le cycle «**La mémoire en œuvre**» : une dizaine de séminaires ouverts, invitant des personnes doctorantes ou de jeunes docteurs, permet des échanges sur les recherches en cours.

Le département du développement culturel organise et gère chaque année plusieurs rencontres enrichissant le débat pluridisciplinaire valorisant la recherche actuelle. Les thèmes ont beaucoup porté sur l'enseignement de l'architecture («**Les concours d'architecture en Europe (XV^e-XXI^e siècles)** un état



L'hôtel «Les Cabanettes» à Arles, architecte Armand Pellier © Clément Guillaume

des lieux» et «L'architecture en ses écoles»), les matériaux «Le bois dont on fait les villes», la restauration du patrimoine (Acteurs de la recherche en conservation-restauration). Le sujet de la transformation du patrimoine, au cœur des enjeux actuels de la transition écologique, a été abordé avec «Le bassin minier du Nord-Pas de Calais - Réussir une transition juste». Ce territoire en transition inscrit un nouveau modèle de développement écologique, urbain, économique, social et culturel au cœur de son Plan de gestion «Patrimoine mondial de l'UNESCO». Les participants ont évoqué comment combiner intégrité, authenticité et évolutivité ; comment concilier le développement des énergies renouvelables, la rénovation thermique de grande ampleur, la rénovation urbaine, avec la protection de la Valeur Universelle Exceptionnelle de son patrimoine architectural, naturel et paysager ; et comment transmettre au plus grand nombre les valeurs de l'inscription ? *Liste des colloques en annexe 24*

Photographie et vidéo

Ce cycle réunit chaque mois des artistes, chercheurs et critiques d'art afin d'explorer les thèmes de l'architecture, de la ville et du paysage sous des points de vue inédits. Médium incontournable de la culture architecturale, la photographie y est abordée dans sa dimension créative mais aussi documentaire et historique.

Programmation en annexe 17



Sans titre. Wide World Press-New York Times, vers 1930. Droits réservés Collection AChP

2.1.4 Partenariats territoriaux - École de Chaillot

Les premiers enseignements numériques de l'École de Chaillot financés par l'Agence Nationale de la Recherche

Au sein d'un consortium de 11 écoles d'architecture et d'ingénieurs partenaires, l'École de Chaillot a remporté l'appel à projet «Ressources» financé à hauteur de 155520 € et issu du PIA 3 «Hybridation des formations». Ainsi, 23 cours sur la réhabilitation patrimoniale et les matériaux bio et géo-sourcés ont été créés. Ce module «Conserver», porté par l'École de Chaillot, rassemble des experts variés : Architectes en chef des Monuments historiques, Architectes du patrimoine, architectes des bâtiments de France, mais aussi des ingénieurs thermiciens, ingénieurs, maîtres d'œuvres, laboratoires de recherche et entreprises.

Les cours portés par les écoles partenaires pourront être mobilisés en complément, selon un principe d'hybridation des savoirs propre à cet appel à projet. Cette pédagogie collaborative fait de «Ressources» un véritable atout pour renouveler l'enseignement de l'architecture et du patrimoine.

2.1.5 Partenariats territoriaux – Création architecturale

Le Groupement d'intérêt public Europe des projets architecturaux et urbains (GIP EPAU)

L'Europe des projets architecturaux et urbains est un groupement d'intérêt public, sous la tutelle des ministères en charge de l'Architecture et de l'Urbanisme, de la Cité de l'architecture et du patrimoine et de l'association European France. En tant que partenaire, la Cité a accueilli la troisième saison du *Forum des solutions*. Cette initiative est ouverte à toutes les parties prenantes du programme *Action Cœur de Ville* (élus, techniciens, professionnels, partenaires financiers). Imaginées sur mesure pour les villes du programme, ces rencontres s'adressent également aux collectivités *Petites villes de demain*, Territoires d'industrie et à tous ceux qui souhaitent découvrir de nouvelles stratégies de revitalisation urbaine. Neuf séances thématiques ont été organisées.

La ville résiliente (janvier, février, mars 2022)

Face à la nécessaire transition écologique, nous verrons comment l'utilisation du sol, qu'il soit naturel, libre ou bâti, peut rendre nos villes plus durables.

Un partenariat avec Atout France pour le programme interministériel «Réinventer le patrimoine»

Entre 2020 et 2022, huit architectes-élèves ont réalisé leur mise en situation professionnelle sur les sites lauréats de la mission «Réinventer le patrimoine» portée par Atout France, l'ANCT et la Banque des Territoires. Cette expérimentation était pour les architectes-élèves une opportunité unique de travailler sur des édifices de grande valeur patrimoniale, inscrits ou classés au titre des Monuments historiques, d'époques et de typologies variées (patrimoine rural, militaire, hospitalier, industriel, religieux, civil). En hybridant leurs compétences avec des activateurs urbains, les étudiants ont participé à la réflexion sur le renouvellement d'usage d'un site patrimonial, en considérant le patrimoine comme une ressource pour imaginer des projets touristiques, culturels, ou des tiers-lieux.

La ville active (avril, mai, juin 2022)

Apprendre, produire et échanger : la revitalisation des territoires passe par la relocalisation des compétences et des savoir-faire. Quelles solutions en ville moyenne ?

Pour la 16^e session du concours d'architecture et urbanisme **European France**, la Cité a accueilli l'annonce des lauréats, ainsi que les Rencontres des villes et des équipes sélectionnées, le 8 février 2022.

Engagés pour la qualité du logement de demain

En 2021, les ministères de la Culture et de la Transition écologique, chargé du logement, ont lancé conjointement le programme national «Engagés pour la qualité du logement de demain». L'objectif est de constituer sur le sujet un vivier d'opérations représentatives de l'excellence française en matière de qualité architecturale, environnementale et d'usage, à coûts maîtrisés. Les opérations ont été sélectionnées à travers un appel à manifestation d'intérêt. Piloté par le groupement d'intérêt public Europe des projets architecturaux et urbains (GIP EPAU), le programme a organisé avec la Cité trois grandes rencontres en 2022.

Le 13 janvier, celle-ci accueillait le colloque «Une nouvelle approche du logement», une journée autour des enjeux de l'appel à manifestation d'intérêt. Cette rencontre a réuni l'ensemble des acteurs de la chaîne de production du logement – collectivités, maîtres d'ouvrage publics et privés, architectes, chercheurs... – pour échanger autour de l'expérimentation en architecture hier, aujourd'hui et demain. Inscrits dans la phase d'accompagnement des équipes lauréates, deux ateliers ont été organisés les 23 juin et 22 novembre.

2.1.6 Partenariats internationaux - École De Chaillot

L'École de Chaillot contribue au rayonnement de l'expertise française à l'international en étant engagée dans trois coopérations pour former des professionnels du patrimoine.

La coopération avec la **Bulgarie**, interrompue en 2020, a redémarré dans le cadre d'un nouvel accord signé avec le ministère de la Culture bulgare et l'Institut national du patrimoine culturel immobilier bulgare. Cet accord prévoit un financement annuel des partenaires bulgares. Un séminaire d'introduction a été réalisé à Sozopol. La neuvième session de la formation a ensuite démarré à Plovdiv avec 33 candidats. Le cours inaugural a été dispensé par Benjamin Mouton. Le programme pourrait évoluer vers une action régionale au niveau des Balkans.

Au **Maroc**, l'ambassadrice de France était présente pour la remise des diplômes de la 6^e session et l'inauguration de la 7^e session 2022-2024. L'ambassade prend en charge 15 missions d'enseignants français par an. Deux ateliers se sont déroulés, à Essaouira et à Tamellakoute. Leurs résultats ont été présentés lors d'un voyage d'étude à Paris devant les enseignants français, marocains et les représentants du ministère de la Culture. Pendant la séance au château de Fontainebleau, les étudiants ont présenté et validé les sujets de leur projet de fin d'étude qui feront l'objet d'un suivi en 2023. La subvention du ministère de la Culture a doublé en passant à 20 000€.

En **Russie**, la coopération avec Re-Shkola a été gelée en mars 2022 en raison de la guerre avec l'Ukraine. La 3^e session, démarrée avec 18 étudiants et l'atelier sur l'île de Kronstadt, s'est terminée sans l'École de Chaillot.

Au **Brésil**, 32 architectes ont démarré la session 2021-2022 à l'Université UTFPR dans la ville de Curitiba. Un voyage d'étude a été réalisé par cette université à l'École de Chaillot. L'atelier a été encadré par les enseignants de l'École de Chaillot invités dans le cadre de la convention. L'ambassade de France à Sao Paulo et la municipalité de Curitiba soutiennent activement cette formation et participent au jury. Le major de la promotion s'est vu offrir un voyage d'étude à l'École de Chaillot en décembre.

Par ailleurs, l'École a accueilli plusieurs délégations en France : un voyage d'étude pour des experts ghanéens, des représentants du ministère de la Culture du Royaume de Cambodge, une délégation de la république d'Ouzbékistan incluant des représentants de l'UNESCO, une professeure de l'Université de Varsovie, une professeure de l'Université du Caire.

2.1.7 Coopérations internationales - Observatoire de la Chine

Rencontres et débats

Profitant du passage à Paris des deux architectes Yung Ho Chang et Lijia Lu, l'Observatoire a organisé deux événements exceptionnels à la Cité : « Form and content », avec Yung Ho Chang, architecte, FCJZ, Pékin, le 17 novembre, dans le cadre des Entretiens de Chaillot ; « Three Heritages : Courtyard, Timber, and Brick » avec Architecture Studio et l'Académie d'architecture, dans le cadre des Mercredi d'AS à l'agence Architecture Studio. L'Observatoire a organisé huit rencontres débats en lien avec les thématiques développées par la revue *Archiscopie*, les partenaires du Centre Chine Corée Japon, l'Institut d'urbanisme de Paris et l'Institut Paris Région. La publication du livre *Architectures en Chine aujourd'hui - démarches éco-responsables*, (par Françoise Ged et Héloïse Le Carrer, une co-édition Cité de l'architecture et du patrimoine et Muséo) a donné lieu à plusieurs rencontres/actions. Les 9 et 10 mai une rencontre était organisée avec Sharon Chow, CEO du Chan Cheung Mun Charitable Fund, partenaire de la publication. D'autres rencontres ont eu lieu le 24 juin à la librairie Le Phénix (Paris) et le 24 novembre à Saint-Germain en Laye. L'ouvrage doit paraître en chinois en 2023.

Documentation et archives

Le fonds documentaire spécialisé sur la Chine est consulté par des professionnels et des étudiants. Rédigé majoritairement en chinois, il est accessible sur rendez-vous auprès de l'Observatoire. Les archives de l'Observatoire sur les échanges avec la Chine ont fait l'objet d'un classement, pour leur versement aux Archives nationales, en lien avec la Mission des archives du ministère de la Culture.

Partenariats avec des établissements d'enseignement supérieur

Dans le cadre du programme ANR City-NKOR (2018-2022), en partenariat avec le Centre Corée (UMR 8173 Chine, Corée, Japon) dirigé par Valérie Gelézeau (Centre Chine, Corée, Japon - partenariat EHESS-CNRS), l'Observatoire a participé au séminaire en visioconférence avec l'Université d'architecture de Pyongyang (UA Pyongyang), les 6 et 7 décembre. Lancé et organisé par l'Observatoire en 2022 avec les professionnels, les enseignants et les chercheurs des ENSA, le réseau ChinArchi a poursuivi des réunions régulières pour préparer des actions. Un atelier commun est prévu en 2023. Avec l'Université Tongji/WHITRAP à Shanghai et l'Université Tianjin, l'Observatoire poursuit ses partenariats. Il a organisé plusieurs visioconférences sur le patrimoine entre novembre et décembre 2022.



Maison de la Chine, Cité internationale universitaire de Paris, 2017-2022, Atelier Feichang Jianzhu arch. et Coldefy arch. © Ariel Genadt

2.2 Transmettre des connaissances de haut niveau

2.2.1 École de Chaillot

Depuis 1887 et le cours d'histoire de l'architecture française institué par Anatole de Baudot, disciple de Viollet-le-Duc, L'École de Chaillot assure la continuité d'un enseignement destiné à former les architectes qui souhaitent se spécialiser dans la restauration des monuments anciens et le traitement de leurs abords. Le Diplôme de spécialisation et d'approfondissement sous la mention « Architecture et Patrimoine » (D.S.A.) est un enseignement du niveau post-master rattaché à l'enseignement universitaire. L'École délivre aussi la formation post-concours des architectes urbanistes de l'État qui se déroule en neuf mois chaque année. L'activité compte également un programme de formation continue, des conférences sur l'actualité du patrimoine. Pour répondre aux grands enjeux environnementaux, économiques et sociétaux, l'École se doit de maintenir un haut niveau d'expertise et d'exigence dans la qualité de l'enseignement délivré.

2.2.1 Formation des Architectes du Patrimoine : Le D.S.A. et sa modernisation

Trois promotions ont été présentes à l'École en 2022 : la promotion 2020-2022 qui a achevé sa formation en juillet 2022 ; la promotion 2021-2023 qui a été en formation tout au long de l'année ; la promotion 2022-2024 qui a été recrutée en juillet, pour une rentrée en septembre 2022. À partir du 28 février 2022, suite aux levées des mesures sanitaires, l'intégralité des cours du D.S.A. a été assurée de nouveau en présentiel. La rentrée en septembre s'est effectuée en présentiel.

Promotion 2020-2022 : 53 élèves inscrits en deuxième année, 6 personnes en auditeurs libres, 47 élèves diplômés.
Promotion 2021-2023 : 51 élèves inscrits en première année, sept personnes en auditeurs libres, 50 élèves admis en deuxième année.
Promotion 2022-2024 : 44 élèves ont intégré la promotion, 53 élèves inscrits au total, 6 auditeurs libres (ingénieurs des services culturels et patrimoniaux).

Le cursus en deuxième année comporte un atelier sur site qui a débuté du 19 au 24 septembre 2022 à Cahors, en région Occitanie. Les élèves, répartis en six groupes, étudient l'ancienne briqueterie de Boissières, l'ancien palais Duèze, l'îlot Chico-Mendès, l'enceinte Nord, l'immeuble du 35 rue Nationale et l'église Sainte-Urcisse. Le nouveau cursus, que la nouvelle promotion a commencé en septembre, inclut l'atelier dès la première année. Il a débuté du 10 au 14 octobre à Sens, en région Bourgogne-Franche-Comté. Les élèves, répartis en huit groupes, étudieront pendant deux ans l'église Sainte-Mathie, l'ancienne école Sainte-Paule, l'aile des écuries du palais épiscopal, l'église Saint-Pierre-le-Ronds et le CEREP, la place des Jacobins, l'hôtel particulier dit de la « Grande Juiverie », les anciens moulins Saint-Louis et le théâtre municipal.

La modernisation du D.S.A.

Avec la dernière habilitation du ministère, en 2018, une modernisation a été fortement recommandée. Après plus de 18 mois de travail et d'auditions internes et externes, 10 grandes orientations se sont dégagées. Après discussion avec le conseil pédagogique renouvelé, puis avec le conseil d'administration de la Cité, elles ont été adoptées. Sur cette base, l'École de Chaillot, renforcée d'une nouvelle direction des études et de cinq responsables de champs, a élaboré un nouveau programme s'appuyant sur ces 10 orientations. Les responsables de champs sont Stéphane Berhaut (conservation / restauration) ; Mathieu Baty (ensembles urbains patrimoniaux) ; Mathieu Lours (histoire de l'architecture et des arts qui s'y rapportent) ; François Chatillon (théories et doctrines / atelier) ; Frédéric Didier (économie et gestion de projet).

Mis en application et expérimenté depuis septembre 2022, le nouveau programme de la promotion 2022-2024 met la pratique au cœur de la formation, avec comme pierre angulaire « L'atelier de Chaillot ». L'atelier devient le lieu de la pratique professionnelle du futur architecte du patrimoine. Il commence dès la première année et se poursuit sur deux années et avec quatre temps forts sur le terrain. Les questions économiques, environnementales et doctrinales sont aussi renforcées dans ce programme 2022-2024.

En complément du nouveau programme du D.S.A. s'ajoute un cycle de neuf conférences prévues durant l'année universitaire, à raison d'une par mois le lundi soir. Ces conférences sont obligatoires et dispensées en présentiel pour les étudiants mais également accessibles à distance pour un public de professionnels. Elles permettent aux élèves d'enrichir leur formation de cas pratiques, et se veulent, pour le public à distance, comme un prolongement de leur formation d'origine.

Le projet mis en place depuis septembre 2022 sera soumis à une nouvelle habilitation par le ministère de la Culture et le ministère de l'Enseignement Supérieur, de la Recherche et de l'Innovation (MESRI) au printemps 2023. *Détails en annexe 28*

2.2.3 Formation initiale des A.U.E.-A.B.F.



Atelier d'étudiants à Blaye, Citadelle de Blaye (Gironde)

Les architectes et urbanistes de l'État (A.U.E.) constituent un corps interministériel de hauts fonctionnaires A+ qui relève de la tutelle du ministère de la Culture et du ministère de la Transition écologique.

La formation post-concours des A.U.E., assurée conjointement par l'École de Chaillot et l'École des Ponts ParisTech, débute en septembre et prend fin en juillet. En 2022, ce sont les promotions 28 (12 élèves, dont huit en option patrimoine et quatre en option aménagement) et 29 (10 élèves, dont quatre en option patrimoine et six en option aménagement) qui se sont succédées.

La formation repose sur trois séquences, à commencer par un cycle d'enseignements théoriques et pratiques (640 h) divisé en modules (connaissance de l'administration ; patrimoine, aménagement et développement durable ; habitat et logement ; droit ; rédaction administrative ; Europe, etc.). Les étudiants effectuent également deux stages pratiques (12 semaines au total) dans des services déconcentrés des ministères de tutelle. Enfin, ils élaborent et soutiennent devant un jury un projet de fin d'étude (PFE). Une partie des enseignements est mutualisée avec le mastère spécialisé Politiques et action publique pour le développement durable, suivi par les ingénieurs des Ponts, eaux et forêts et avec la formation des conservateurs du patrimoine, assurée par l'Institut national du patrimoine. Environ 150 intervenants participent

à cette formation chaque année.

Plusieurs voyages d'études et exercices sur site ont permis aux élèves d'aller sur le terrain à la rencontre des services de l'État, des collectivités, et des professionnels, à Marseille, Valenciennes, Chartres, Avignon, et dans le Maine-et-Loire, mais aussi à Bruxelles sur le thème des politiques européennes. Les projets de fin d'étude ont été présentés à l'École de Chaillot les 6 et 7 juillet. Les sujets sont en prise directe avec les réalités de l'action publique sur les territoires et illustrent les grands défis qui se posent actuellement. Ils sont publiés sur les sites internet des deux écoles.

2.2.4 Formation continue



Atelier d'étudiants à Viviers, Palais Épiscopal (Ardèche)

Formation continue «Amélioration énergétique et environnementale du bâti ancien» : un enjeu d'avenir incontournable pour atteindre les objectifs français de réduction d'émissions d'ici 2025

La formation a rassemblé 43 participants architectes ; 90 % d'entre eux soulignent l'importance du partage de pratiques pour s'adapter à l'évolution de leur activité. Élaborée en partenariat avec l'Association des architectes du patrimoine et en collaboration avec le Centre d'études et d'expertise sur les risques, l'environnement, la mobilité et l'aménagement (Cerema), elle a traité des aspects techniques et patrimoniaux incontournables dans le contexte de changement climatique. Ont été abordés le contexte réglementaire national européen, les notions fondamentales de rénovation thermique, les matériaux isolants adaptés et les filières bio-sourcées. Le logiciel d'aide à la conception thermique du Conseil national de l'ordre des architectes a été présenté.

La formation a été jalonnée de cas pratiques, avec l'étude d'une méthodologie de projet à grande et petite échelle, allant de la maison rurale en pans de bois et torchis à l'immeuble collectif Jean Prouvé réhabilité. L'animation en a été assurée à deux voix par une ingénieure thermicienne et une architecte du patrimoine. D'autres intervenants ont complété le propos : architecte et urbaniste de l'État, agents des ministères de la Culture et de la Transition écologique, architectes du patrimoine, ingénieure énergétique, ingénieur polytechnicien, maçon, chercheurs, ou encore spécialistes de la construction durable.

Co-certificat de compétences CNAM-École de Chaillot pour former les chefs de projet des collectivités participant aux programmes interministériels

L'École de Chaillot relance la formation de la maîtrise d'ouvrage publique par un co-certificat de compétences partagé avec le Conservatoire national des arts et métiers. Intitulé « Revitalisation des villes patrimoniales », il s'adresse aux agents et aux chefs de projet des collectivités petites et moyennes des programmes interministériels *Petites Villes de Demain* et *Action Cœur de Ville*, opérés par l'Agence nationale de la cohésion des territoires. Éligible au financement via le compte personnel de formation (CPF) le co-certificat comporte quatre modules conçus par l'École de Chaillot, qui présentent la méthodologie de projet pour donner un nouvel usage au patrimoine, envisagé comme une ressource pour revitaliser les centres-bourgs.

Le 8 novembre s'est tenu le premier module de formation de l'École de Chaillot en distanciel avec 17 participants de toute la France (métropole et Guadeloupe) et trois experts intervenants (élu-ABF-association). Après une introduction sur l'écosystème patrimonial français, des exemples de SCOT (Schéma de cohérence territoriale) et de PLU (Plan local d'urbanisme) vertueux ont été présentés, ainsi qu'un panorama des chantiers d'insertion par le patrimoine et des cas concrets de réhabilitation. Les trois autres modules seront organisés entre le printemps 2023 et le premier trimestre 2024.

2.2.5 Histoire mondiale de l'architecture : une initiation

La Cité de l'architecture et du patrimoine et l'École du Louvre ont inauguré un partenariat inédit pour présenter « l'Histoire mondiale de l'architecture, une initiation ». Un parcours en 37 séances de 1h15, dispensé en présentiel, sur place à la Cité ou en distanciel, avec les meilleurs spécialistes, architectes, conservateurs, universitaires, historiens, historiens de l'art et chercheurs. Ce premier cours aura comptabilisé 760 élèves.

Le programme propose un voyage à travers le temps et l'espace, pour découvrir, apprivoiser et comprendre comment l'humanité a trouvé des solutions architecturales aux évolutions des sociétés, avec mille nuances de pragmatisme, d'audace, d'ambition, d'imagination. Le cycle de cours proposé permet de conjuguer les compétences des deux institutions afin de proposer une initiation riche et plurielle, au patrimoine architectural universel, qui ne suppose aucune connaissance préalable, et s'adresse à toutes et tous, néophytes, curieux et amateurs.



2.3 Bibliothèque

La bibliothèque d'architecture contemporaine (BAC) est un lieu de recherche accessible à tous. Elle met à la disposition de tous les publics une collection unique sur l'architecture moderne et contemporaine, l'urbanisme, les sciences sociales appliquées à la ville, la construction, l'architecture intérieure, le design, le paysage et les jardins. Elle a pour objectifs constants de couvrir l'actualité des disciplines concernées et d'assurer le maintien d'une excellente offre documentaire dans son domaine.

La bibliothèque propose 100 places de travail. L'ensemble des collections est en libre accès et exclusivement en consultation sur place. Ses horaires d'ouverture sont calés sur ceux de la Cité (50 heures par semaine).

Elle est fréquentée à plus de 80 % par un public étudiant. Il est constitué des étudiants des ENSA mais également de ceux des écoles d'art, arts appliqués, design d'espace, formations universitaires en histoire de l'art, urbanisme, etc. La fréquentation

a repris de façon très progressive par rapport à l'année 2021, surtout lors du dernier trimestre. La fréquentation reste cependant inférieure à celle de la période antérieure à l'épidémie de Covid-19 (-22% par rapport à 2019). Comme chaque année, le samedi, le dimanche, les jours fériés et les vacances scolaires restent les jours qui enregistrent le plus de visiteurs. *Détails en annexe 30*

2.3.1 Portail documentaire et bibliothèque numérique

Le portail documentaire est l'interface publique d'interrogation du catalogue. Il propose l'ensemble des références disponibles à la BAC. Ce site donne également accès à la bibliothèque numérique d'architecture (BNA) et à des bases de données spécialisées. Les travaux de numérisation sont réalisés dans le cadre du partenariat avec la Bibliothèque nationale de France (statut de « Pôles associés »).

Les documents mis en ligne en 2022 (numérisés en 2021) comprennent les numéros de l'année 1952 des revues *L'Architecture d'aujourd'hui*, *L'Architecture française*, *Techniques et architecture*, *La Technique des travaux*, *Travaux et Urbanisme*, ainsi que le numéro 10 de 1935 de *L'Architecture d'aujourd'hui*; six nouveaux titres de revues : *Documents d'architecture contemporaine* (1927-1929), *La Semaine des constructeurs* (1885-1893), *L'Exposition de 1878* (1876-1877), les *Cahiers du Centre d'études architecturales* (1967-1972), le numéro 2 de la revue *Oppositions* (1974), et *Le bâtiment et Saint-Gobain* (1959-1963). Ces trois derniers titres sont consultables sur place uniquement. Enfin, 42 monographies ont été mises en ligne : six ouvrages de David Georges Emmerich qui viennent enrichir le corpus « Emmerich », ainsi que 36 monographies des éditions Edari

(éditeur strasbourgeois des années 30), qui constituent un nouveau corpus pour la rubrique « livres ».

Les documents numérisés en 2022 (programmés pour une mise en ligne 2023) sont dans le prolongement de cette politique : numéros de l'année 1953 des revues *L'Architecture d'aujourd'hui*, *L'Architecture française*, *Techniques et architecture*, *La Technique des travaux*, *Travaux et Urbanisme*, ainsi que le numéro hors-série « Arts plastiques » de 1949 de *L'Architecture d'aujourd'hui*; La reprise de la numérisation de *La Construction moderne*, de 1946 à 1953. Enfin, deux catalogues du musée des Monuments français (MMF) : *L'Art roman au Musée de sculpture comparée* (1903) et *le Catalogue des moulages* (1900). Ces deux documents viennent compléter la collection des catalogues du MMF déjà disponibles sur Gallica. *Détails en annexe 32*

2.3.2 Ressources documentaires

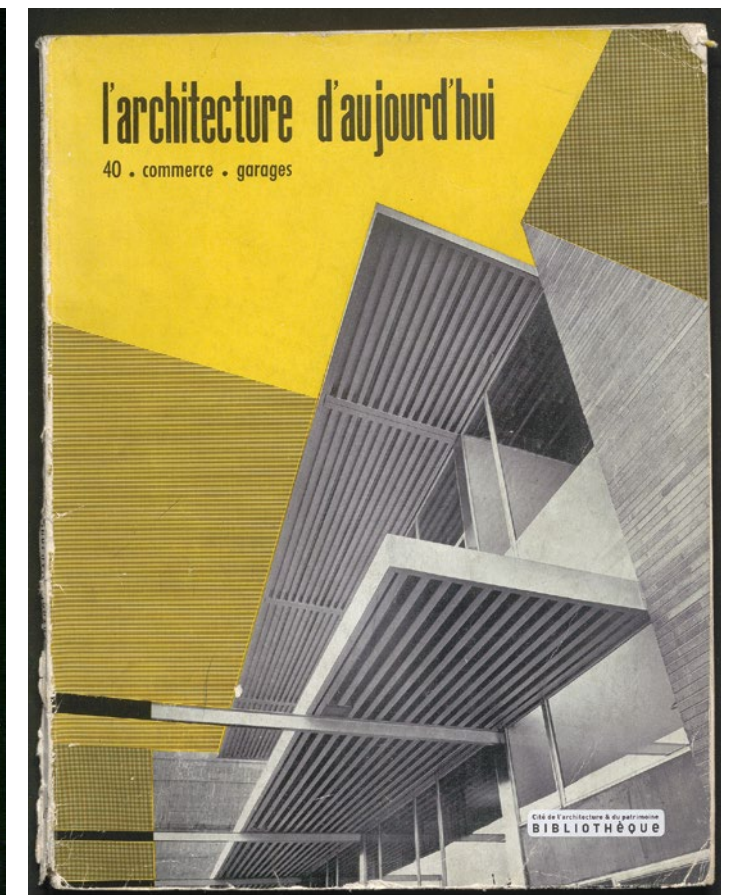
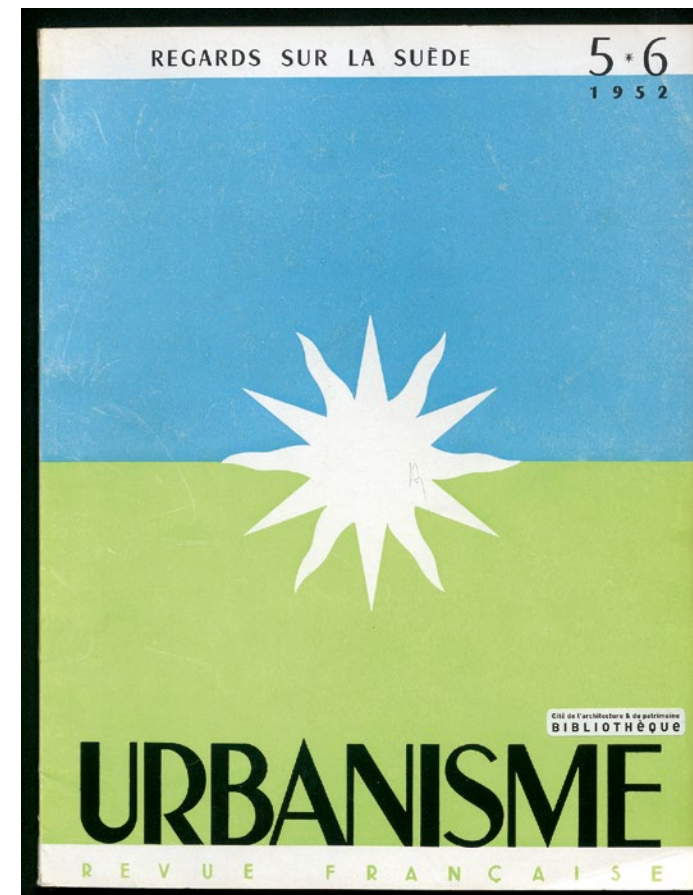
Les premières semaines de l'année ont été marquées par un fonctionnement post-COVID. La bibliothèque était ouverte normalement mais le port du masque et le protocole sanitaire étaient encore obligatoires. Ces obligations ont été levées le 14 mars. En dehors de son activité habituelle, le département des ressources documentaires a mené deux chantiers à partir du printemps : le catalogage rétrospectif de la bibliothèque du Centre d'archives d'architecture contemporaine (CAAC) et le suivi de l'assistance à maîtrise d'ouvrage (AMO) pour la refonte du portail documentaire.

Catalogage rétrospectif de la bibliothèque du CAAC

La bibliothèque du CAAC était la dernière entité documentaire de la Cité à ne pas être cataloguée. Il s'agit d'un petit fonds d'environ 4500 livres. La collection a été constituée au fil des années par divers moyens : dons, justificatifs de publication, achats, extractions ponctuelles des boîtes d'archives... Le chantier a débuté par un désherbage. Cette prestation de catalogage rétrospectif a bénéficié d'une subvention de l'ABES à la suite d'un appel à projets remporté par la Cité. La société retenue pour la réalisation du chantier devrait l'achever dans les premières semaines de l'année 2023.

Projet de la refonte du portail documentaire

Une AMO a été lancée et réalisée en 2022 en prévision de la refonte du portail documentaire programmée en 2023. Une société spécialisée en systèmes d'information et projets numériques documentaires a été retenue dans le cadre d'une mise en concurrence. La phase 1 de l'AMO consistait à établir et à présenter différents scénarii en fonction des besoins exprimés, ainsi qu'à rédiger une première version du cahier des charges. Une phase 2 est prévue en 2023 pour l'assistance à l'analyse des offres.



Portail documentaire et bibliothèque numérique : revues *Urbanisme* (numéro 5-6, 1952) et *L'Architecture d'aujourd'hui* (numéro 40, 1952)

S'appuyant sur son savoir-faire et sa vocation de diffusion, la Cité de l'architecture et du patrimoine met à la disposition des institutions culturelles, collectivités locales, associations, partenaires, une offre hors les murs permettant d'aborder les grands sujets d'actualité et les enjeux contemporains de notre environnement bâti, d'appréhender l'histoire, les grandes figures et les périodes de l'architecture, avec des formats pensés pour les jeunes, pour des publics amateurs, voire avertis.

La programmation promeut échanges, analyse et critique de la production architecturale contemporaine en France et à l'étranger, en organisant débats, conférences, ateliers, rendez-vous thématiques, concours d'idées et remises de prix. Programmer des rendez-vous réguliers avec les professionnels du cadre bâti permet de créer les circonstances propices au débat autour des enjeux actuels de l'architecture et du patrimoine, des perspectives et projets inédits qui mêlent spatial et social, urbanisme et paysage, architecture et design. Les éditions (entre 5 et 10 publications par an), les expositions hors les murs, la revue *Archiscopie*, les retransmissions des débats et conférences, les actions en direction des étudiants, le site internet modernisé, les ressources numériques et bases de données élargissent la portée de l'action de la Cité bien au-delà du site parisien.

La Cité se veut à la fois partenaire culturel et laboratoire expérimental, plateforme de réflexions et centre de résonance des manifestes et des positionnements, des courants et des tendances. Aborder la transition écologique ou le vieillissement de la population est non seulement une évidence, mais un devoir incontournable tant l'architecture est l'une des clés de l'évolution en termes social, écologique et citoyen. Ainsi, le concours *Mini Maousse* avait pour sujet « construire sur l'eau » ; pour la première fois, la Cité a participé à la Biennale d'architecture et du paysage d'Ile-de-France, à Versailles (Bap !) par la construction de trois pavillons confiés à trois lauréats du *Global Awards for Sustainable Architecture™*.

L'objectif est non seulement d'imaginer des solutions meilleures pour demain mais également de proposer des perspectives et des outils concrets, en interpellant le public sur des sujets qui concernent le quotidien ou le devenir des générations futures.

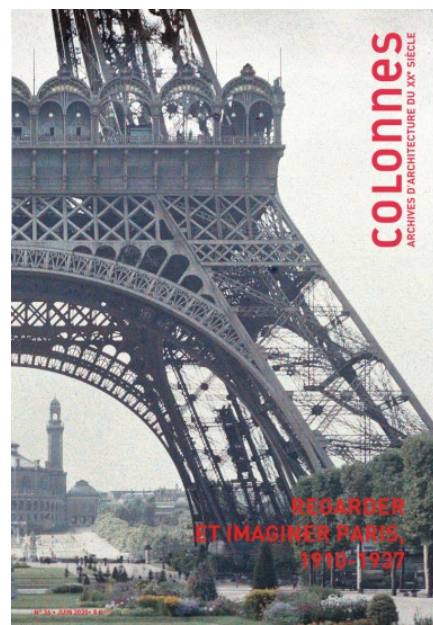
3.1 Les expositions hors les murs

Les expositions itinérantes

La Cité de l'architecture et du patrimoine propose des expositions liées à sa programmation d'expositions temporaires. Elles s'adressent plutôt à un public adulte et sont principalement diffusées par les Maisons de l'architecture, les villes (le Pavillon à Caen, le Forum d'urbanisme et d'architecture à Nice), les écoles d'architecture, les Conseils d'architecture, d'urbanisme et de l'environnement (CAUE). Dans une moindre mesure, elles sont présentées dans le réseau culturel français à l'étranger. Pour un public familial et scolaire, la Cité propose par ailleurs des expositions-ateliers basées sur l'expérimentation et la manipulation. Elles sont surtout diffusées par les collectivités territoriales, les centres culturels et d'art, les CAUE et les Maisons de l'architecture.

Ces itinérances participent pleinement au rayonnement de la Cité car elles permettent de toucher un public plus large que le public majoritairement francilien fréquentant la Cité ; de développer des partenariats privilégiés avec certains acteurs tels le réseau des Maisons de l'architecture ou encore le Pavillon à Caen ; de répondre à une forte attente en matière d'expositions et d'activités pédagogiques.

En 2022, six expositions itinérantes ont été présentées dans 19 sites dont 15 en France (quatre Ensa, cinq Maisons de l'architecture et six villes/structures municipales). Quatre ont été diffusées à l'étranger (Instituts français du Cambodge, du Vietnam et ambassade de France à Singapour). Ces expositions itinérantes ont totalisé plus de 60 000 visiteurs. De plus, sur les cinq expositions-ateliers en circulation, quatre ont été louées en 2022 sur les six itinérances qui ont eu lieu (*Jardiner la ville* et *Architectures en boîte* ont été louées deux fois chacune). La maintenance et le stockage de ces expositions-ateliers restent des points épineux. On note aussi l'attente de nouvelles propositions attendues par des lieux très fidèles qui ont déjà loué toutes les expositions-ateliers proposées. *Détails en annexe 33*



« Terre! Land in sight! », Biennale d'architecture et de paysage d'Île-de-France (Versailles).

Les ressources terrestres se raréfient, le climat se dérègle... Face à ces bouleversements, la Biennale d'architecture et de paysage d'Île-de-France (Bap!) favorise le partage de savoirs et de bonnes pratiques autour de l'architecture, du paysage et de l'urbanisme. Pour son édition 2022, la Bap! avait pour thème « Terre et villes ». Trois lauréats du *Global Award for Sustainable Architecture™* ont été invités à concevoir trois pavillons grandeur nature répondant à la question cruciale de notre époque : comment réinventer notre habitat face à l'urgence climatique et à l'épuisement de nos ressources ? Chaque pavillon présentait une vision de l'architecture fondée sur la synergie entre les savoirs globaux et ceux propres à des modes de vie locaux, entre la *green-tech* et les sciences locales du climat, entre la circulation globalisée des biens et les économies circulaires.

Face à ces défis complexes, les architectes dépassent le territoire traditionnel de leur discipline. **Rozana Montiel (Mexique)** affirme le rôle de l'architecte comme catalyseur politique avec l'installation « S'insurger pour les mers ! ». **Ammar Khammash (Jordanie)** plaide pour un dialogue entre l'architecte et les synergies universelles avec l'installation « À la recherche de l'horizon ». **Boonserm Premthada (Thaïlande)** explore les relations entre l'architecte et le vivant avec l'installation « Le Théâtre de l'éléphant ».

Cette exposition s'est enrichie de deux conférences des architectes Rozana Montiel, à la Cité, et Boonserm Premthada, à l'École nationale supérieure de paysage de Versailles.

3.2 Éditions

Revue Archiscopie et Colonnes

La revue trimestrielle *Archiscopie* (128 pages) a consacré ses numéros aux thèmes suivants : « En relation à l'eau » (janvier) ; « Arts & architecture » (avril) ; « Architecture et ruralité » (juillet) ; « Apprendre l'architecture » (octobre). Malgré une baisse du nombre d'abonnés, une progression des ventes au numéro a été enregistrée, autant en ligne (boutique *Archiscopie*) qu'à l'accueil de la Cité de l'architecture et du patrimoine. Cela a permis à la revue de maintenir les recettes de fin 2021. Cependant, avec la baisse de ventes depuis 2020, *Archiscopie* n'est plus inscrite à la Commission paritaire des publications et agences de presse (CPPAP). Cela implique la perte du tarif préférentiel presse et un passage de la TVA de 2,1 % à 5,5 %. La revue *Colonnes*, bulletin des archivistes spécialisés en architecture, a publié son numéro annuel.

Catalogues et ouvrages

Outre les revues, la Cité publie six à dix livres par an en partenariat avec des éditeurs et/ou des revues d'architecture. Des catalogues de référence ont accompagné *Art déco. France/Amérique du Nord* et la carte blanche donnée au Grand Prix national *Pierre-Louis Faloci. Une écologie du regard*. Les collections *Mini Maousse (Et vogue l'architecture)* et *Global Award for Sustainable Architecture™*, accompagnant les concours éponymes, se sont enrichi d'un volume supplémentaire, ainsi que la série des Albums des jeunes architectes et paysagistes. La leçon inaugurale de l'École de Chaillot, donnée par Anne Lacaton et Jean-Philippe Vassal, a fait l'objet d'une publication. *Détails en annexe 35*

3.3 La Cité numérique

La préparation du nouveau Projet scientifique et culturel de l'établissement (PSCE) a permis d'établir un diagnostic complet des forces et faiblesses de l'offre numérique, mais surtout de fixer une cartographie des actions et projets à mener, en fonction de leurs priorités. Ainsi, les projets numériques sont inscrits dans l'économie globale des projets de l'établissement et des objectifs stratégiques prioritaires. La Cité de l'architecture et du patrimoine a renouvelé son partenariat avec *Action cœur de ville*, un plan national qui aide les communes de taille moyenne à redonner leur attractivité aux centres-villes et à conforter le rôle de moteur de ces agglomérations dans le développement du territoire.

Les grandes orientations du PSCE ont été déclinées dans un document plus détaillé de stratégie numérique, présenté au conseil d'administration de décembre. Couvrant la période 2023-2026, la stratégie s'articule autour de quatre grands axes : mettre les publics au centre de la stratégie, enrichir l'offre de contenus numériques en ligne, développer les expériences numériques *in situ*, faire évoluer l'organisation. Développer cette stratégie numérique nécessite de mobiliser des moyens. Dans cette perspective, le second poste de chef numérique a été pérennisé. Cela permet à la direction des systèmes d'information d'augmenter sa capacité à impulser et mener à bien les projets numériques.

Cette logique de développement des ressources implique également d'être à l'affût des opportunités de financements et de partenariats. Une candidature à l'appel à projets « Numérisation du patrimoine et de l'architecture » (Plan investissement d'avenir – industries culturelles et créatives) a ainsi été déposée, en partenariat avec une société spécialisée dans la numérisation du patrimoine culturel.

Prioritaire, la lisibilité de l'offre culturelle de l'établissement sur le site internet a été améliorée. La nouvelle version de la rubrique *Agenda* a été mise en ligne au mois de septembre. Elle cible les publics non-initiés qui doivent pouvoir identifier facilement les diverses offres proposées.

Dans la continuité de ce travail d'accessibilité à tous les publics, la refonte de l'arborescence des contenus et de la navigation sur le site internet a été entreprise au deuxième semestre. La méthode qui a donné de bons résultats pour la rubrique agenda, est utilisée : privilégier l'expérience utilisateur, travailler en mode projet avec une équipe rassemblant des compétences dans le domaine de la communication, de la politique des publics et du design des services numériques. Ce chantier, qui aboutira au premier semestre 2023, implique également de reprendre les textes et l'iconographie des différentes pages, la plupart n'ayant pas connu d'évolutions depuis la mise en ligne du site en 2017.

3.4 Faire rayonner l'institution

La Cité de l'architecture et du patrimoine porte un nom suffisamment évocateur pour que l'on puisse identifier ses missions principales, cependant, ce nom en dit long également sur sa complexité : cité/architecture/patrimoine. À fort potentiel narratif pour certains, austère pour d'autres, ce nom seul n'évoque pas ce qu'on peut y voir, ni ce qu'on peut y faire !

La stratégie de communication s'attache à répondre à trois enjeux principaux, sur la base de l'étude de notoriété co-pilotée avec la direction des publics. D'abord conforter et incarner la raison d'être de l'établissement : pourquoi la Cité existe-t-elle et pourquoi devrait-on se donner la peine d'y venir ? Il s'agira ici de compléter la plateforme de marque de l'institution (signature, atouts identitaires, marque filles...) et de l'activer notamment avec des campagnes institutionnelles print

et digitale. Deuxième objectif : faire rayonner son activité au plus près des cibles, pour s'adresser à la fois au public de la culture en général et à un cœur de cible, la communauté de l'architecture, du design et du patrimoine. Troisième enjeu : faire connaître un emplacement géographique, le Palais de Chaillot, monument à la localisation souvent méconnue. Une dynamique commune et partagée entre les quatre institutions qui occupent le bâtiment va être engagée afin de faire émerger la destination du Palais de Chaillot.

3.4.1 Communication

Les nouvelles orientations stratégiques de l'établissement ont donné lieu à une intensification de la communication sur les sujets définis dans le PSCE : la transition écologique, les questions de société, la création architecturale.

Les actions de communication, se sont diversifiées avec la participation de l'institution à des programmes hors les murs : Les **Global Award** à la Biennale d'architecture et du paysage de Versailles, **L'Entretien de Chaillot** avec Christian de Portzamparc au Conservatoire national supérieur de danse et de musique de Paris. Sur internet, la Cité a réalisé une série de podcasts, *Archi intéressant*, en partenariat avec le journal *Le Monde*.

L'accueil de grands événements participe à la renommée de la Cité. Ont été accueillis la proclamation du Grand Prix national de l'architecture, le lancement des Journées nationales de l'architecture par la ministre de la Culture, le Paris Festival Music, Run my city, le 31^e Prix Pèlerin du patrimoine, le Festival du film francophone d'Angoulême, l'agence NellyRodi et les acteurs de la mode et du luxe pour l'étude « Génération Z ».

Promotion de la programmation

L'affichage publicitaire cible une audience de proximité (Paris et l'Île-de-France). Il est complété par des insertions dans la presse écrite et digitale, afin de toucher une audience nationale.

Forts d'une dimension sociétale et en lien avec l'actualité, les programmes sont des opportunités de positionnement de la Cité dans les médias, pour faire valoir sa programmation et son expertise. Cela se traduit par du rédactionnel mais aussi par l'achat d'espaces publicitaires défini selon les cibles visées et les thématiques des expositions.

Les expositions grand public *Art déco. France/Amérique du nord*, participent de l'attractivité et de l'intérêt des partenaires médias (cinémas MK2, France Télévisions et TV5MONDE, France Culture et Radio Classique, New York Times, Paris Match, Le Figaro...). Parmi les facteurs du succès de l'exposition *Art Déco*, signalons la prolongation gracieuse durant quatre semaines de l'affichage sur les quais et dans les couloirs du métro, ainsi que le vernissage (2000 invités, un cocktail VIP dans la suite Girafe). En 2022, la communication aura atteint son objectif d'inscrire la Cité parmi les acteurs culturels incontournables de la rentrée 2022.

3.4.2 Communication Institutionnelle

Consolidation de la marque Cité de l'architecture et du patrimoine

La conduite d'une étude de notoriété a fourni une base de travail solide (prioriser les cibles de proximité, analyse et enseignements de la campagne de communication de marque, des ateliers internes pour la production de briefs créatifs destinés aux agences de créations graphiques). La collaboration avec l'Agence NellyRodi pour l'ajustement de la plateforme de marque réalisée par Havas Paris a pour objectif la production de livrables et l'activation des actions à mener. L'accueil de l'exposition *Machu Picchu, et les Trésors du Pérou* et l'organisation du vernissage ont exceptionnellement accéléré la notoriété de la Cité et la découverte des collections permanentes pour des publics non connaisseurs.

Le Podcast *Archi intéressant*, sept épisodes diffusés durant l'été en partenariat avec *Le Monde* a généré 39 922 visites uniques sur le site lemonde.fr.

Inscription de la Cité dans son territoire

La Cité fait partie des institutions culturelles situées autour de la colline de Chaillot et regroupées au sein du réseau La Colline des arts. Des promenades croisées ont été proposées lors des **Journées européennes du patrimoine** ainsi que la diffusion d'un hors-série **Beaux arts magazine**.

Le souhait de valoriser le site en tant que monument et de capitaliser sur le regroupement de quatre institutions culturelles dans le Palais de Chaillot incitent à des synergies culturelles et de communication.



3.4.3 Communication numérique

Actions de promotion

La communication numérique a promu en grande partie la programmation culturelle et les collections permanentes.

La fin de l'année a été dynamisée par l'ouverture de quatre expositions *Global Award for sustainable architecture™*, *Patrimoine en mouvement*, *Pierre-Louis Faloci*, et *Art déco. France/Amérique du nord*, fortement présentes sur les réseaux sociaux de la Cité.

Promotion des programmations sur les réseaux sociaux

Les réseaux sociaux ont soutenu la programmation *in situ* et en ligne de la Cité (expositions, programmation culturelle, activités) avec une moyenne de 80 publications par mois tous réseaux confondus. On note une très grosse montée en puissance de deux réseaux spécifiques avec les comptes LinkedIn et TikTok. La ligne du compte LinkedIn a été repensée et solidifiée avec un axe « professionnels de l'architecture ». Les publications concernant l'actualité de l'architecture (annonce du Pritzker Prize, rebond sur l'actualité de la Biennale de Venise...) suscitent un très grand nombre d'interactions, équivalent à ce qu'on pouvait observer sur Facebook il y a quelques années. Avec 31 500 abonnés, soit une progression de plus de 35% par rapport à 2021, LinkedIn devient le deuxième réseau social de la Cité et affirme un beau rayonnement des contenus auprès des publics professionnels. L'interaction est aussi record sur ce réseau cette année avec 55 303 item soit une progression de 125% par rapport à 2021.

Le compte TikTok fête ses deux ans avec succès puisque la communauté continue d'y progresser. On constate que le public engagé reste jeune. Les statistiques ne font qu'augmenter et grâce à des petites sponsorisations, le nombre de vues et d'abonnés augmentent significativement. Le ton choisi alterne entre le léger

par l'utilisation de tendances TikTok et des vidéos plus longues de vulgarisation. Par exemple les portraits d'architectes lauréats du *Global Award* semblent aussi trouver leur public. Le principe de la voix off a aussi été introduit cette année sur les vidéos TikTok plus longues. La formule semble fonctionner avec un nombre de vues constant. On remarque aussi une longévité des contenus, avec par exemple une vidéo tuto de calendrier de l'avent publiée en 2021 et qui a de nouveau engendré des vues à la fin de l'année 2022. Sur Instagram, on note une très belle présence et des bons taux d'engagement sur la période estivale pourtant habituellement plus creuse. C'est l'effet notamment des visuels particulièrement esthétiques faisant la promotion de chaque épisode du podcast *Archi intéressant*.

Newsletters

Une newsletter générale écrite avec la direction des publics est envoyée un mardi sur deux. Elle regroupe les expositions, les rencontres et débats, les activités culturelles et des ateliers à faire à la maison. Une charte graphique et éditoriale a été mise en place et affinée afin de créer un outil facile de lecture pour les abonnés. Leur nombre s'élève à 30 000 personnes avec des taux d'ouverture entre 15 et 21.5%.

Opération d'influence TikTok – Art déco

À l'occasion de l'ouverture de l'exposition *Art déco* une opération de micro-influence a été organisée. Des créateurs de contenus TikTok et Instagram ont été invités à une visite de l'exposition. On note une belle retombée avec une dizaine de publications sur les deux réseaux. Une autre opération d'influence plus précise avec une créatrice de contenus a été organisée fin 2022 pour les derniers jours de l'exposition.

3.5 Relations presse et relations publiques

La Cité a choisi en juin 2022 d'être accompagnée pour la médiatisation de sa programmation. C'est l'agence 14 SEPTEMBRE qui a été retenue pour développer la notoriété et la fréquentation nationale et internationale. Les cibles des relations presse et publiques à la Cité de l'architecture sont plurielles : des publics sensibles à l'architecture et au patrimoine, et à la culture, le grand public et les professionnels du secteur. L'enjeu pour l'institution est d'augmenter sa visibilité auprès du grand public en s'appuyant sur des médias et influenceurs.

Deux inaugurations presse d'expositions et une conférence de presse présentant la saison 2023 ont été organisées, une pluralité de médias (presse spécialisée et généraliste, locale et internationale) a été touchée. Ces événements ont donné lieu à 162 retombées médias, 21 visites presse et interviews avec 200 journalistes touchés et une audience cumulée de 52 millions de vues. La programmation culturelle

de la Cité est mentionnée principalement dans les médias grand public (75,3%) et plus particulièrement dans la presse généraliste, économique, *lifestyle* telle que *Le Monde*, *Le Figaro*, *Les Échos*, *Télérama*... Ces retombées presse multimédia ont été de très belle qualité (article dédié, dossier, pleine page, reportage, etc.), offrant à la Cité une visibilité à 360° et touchant à un public nombreux et divers.

La Cité de l'architecture et du patrimoine est un établissement créé en 2004 et ouvert au public en 2007. En architecture, c'est la seule institution au monde de cette envergure à réunir un musée, une école, une bibliothèque spécialisée, un auditorium, un centre d'archives et une activité de prospective. Son rôle est non seulement de protéger et de valoriser une histoire architecturale française unique mais aussi de déployer, autour des notions d'héritage et d'éducation, un projet ambitieux fondé sur la transmission, grâce aux dialogues qu'elle suscite entre patrimoine et création, mémoire et projet, éducation et diffusion. Elle compte 140 femmes et hommes motivés et engagés au service de cette belle mission.

Les évolutions des publics ou du paysage de l'après Covid, le vieillissement des installations, la conformité avec les modes de gestion de l'État qui eux-mêmes se modernisent, tout cela nécessite de faire évoluer les moyens et les outils. La fiabilisation de la structure administrative (ressources humaines, financiers, juridiques) et technique (bâtiment et sécurité) est un objectif important et un enjeu de développement. Les privatisations ont connu une année exceptionnelle, les partenariats ont été fructueux, des mécènes soutiennent fidèlement la Cité. La situation financière s'améliore, mais reste fragile et mérite une étude économique. À cet égard, l'exposition *Macchu Picchu* était une expérimentation nouvelle dans le modèle économique de la Cité.

La sécurisation et la modernisation des infrastructures, quinze ans après l'ouverture, est impérative. Des chantiers ont pu être menés, d'autres préparés : nouveau système de billetterie, chantier de stockage des données, équipement complet de la salle de cours de l'École en visioconférence, étude de redistribution plus rationnelle des bureaux et d'aménagement d'une salle de repos. En matière de sécurité et de maintenance, l'inspection de la commission de sécurité a été l'occasion d'un travail de fond sur le système de sécurité incendie. Les conseils de la commission constituent une base de travail pour les années à venir. Le projet de rationalisation et d'amélioration des réserves s'est poursuivi avec l'abandon d'un important site en banlieue parisienne, permettant d'entrevoir la fin de cette première tranche en 2023.

Ouvrir, transmettre, s'engager, rayonner : pour mettre en œuvre ses missions, la Cité de l'architecture et du patrimoine s'appuie sur des activités transversales essentielles, souvent invisibles et d'autant plus vertueuses, qui constituent l'armature et la condition de son bon fonctionnement.

4.1 Ressources humaines et financières

L'année 2022 a été marquée par la sortie de la crise sanitaire, de nombreux recrutements et la reprise des actions de formation en présentiel.

4.1.1 Effectifs

Au 31 décembre 2022, l'Établissement enregistrait 137,10 ETPT (« équivalent temps plein annuel travaillé »), répartis comme suit : 107,41 en CDI, 8,75 fonctionnaires détachés, 10,27 fonctionnaires mis à disposition, 8,55 CDD et 2,12 alternants. *Détails en annexe 37*

4.1.2 Activités du service - recrutement et formation

Cette année a été marquée par des mouvements au sein du service : arrivée de la chargée de mission notamment chargée des recrutements, de la cheffe de service et d'un renfort en CDD. Au 31 décembre 2022, l'équipe était au complet sur le papier, mais majoritairement composée de collaborateurs avec une faible ancienneté, et comptait un arrêt maladie.

En ce qui concerne le recrutement, l'arrivée de la chargée de mission a permis de relancer les processus et la Cité a accueilli 27 nouveaux collaboratrices et collaborateurs, dont 13 CDI, 11 CDD, deux fonctionnaires détachés et un fonctionnaire mis-à-disposition. Dans le même temps on enregistre 21 départs.

Pour les formations, l'année se caractérise par un retour à la normale après deux exercices perturbés par la crise sanitaire. Le cycle de formation des managers a pu se poursuivre tout au long du second semestre. Il convient également de mentionner la demi-journée de formation obligatoire sur la lutte contre les violences sexuelles et sexistes. *Détails en annexe 36*

4.1.4 Questions juridiques

De par son rôle transversal, le service juridique a été largement mobilisé par les contrats et marchés publics de l'Établissement. L'année a plus particulièrement été marquée par trois chantiers : à commencer par la préparation du cadre contractuel et l'assistance à la contractualisation des accords pour les expositions temporaires, la programmation des directions et départements et le soutien au montage des nouveaux projets.

Deuxième priorité, le soutien renforcé à l'ensemble des démarches juridiques liées à la vie de l'établissement (cessions de droits, contrats de commissariat d'exposition, conventions de prêt, donations, acquisitions d'œuvres, dossiers immobiliers, précontentieux). À cet égard, on compte 179 conventions de partenariats rédigées, soit un doublement par rapport à 2021. Cela concerne notamment des partenariats médias pour les expositions temporaires et la communication institutionnelle de l'établissement. Les autres conventions concernent des coproductions, des coéditions, des résidences critiques et autres collaborations scientifiques. Parmi ces actes, 109 conventions (contre 32 en 2021) ont été conclues en rapport avec des financements de la Cité. Elles portent sur le mécénat, l'adhésion au club d'entreprises de l'établissement, des parrainages, des subventions et l'itinérance d'expositions. Par ailleurs, 216 autres conventions de cessions de droits sur divers projets ont été conclues (Archiscopie, AJAP, ateliers des publics, notamment) soit un nombre assez stable.

Enfin, la préparation des documents administratifs constituant

les marchés publics ainsi que le suivi de la vie des marchés, de leur publicité à leur échéance et la résolution des questions juridiques ayant trait à la commande publique constituent un gros volume. En 2022, la Cité a lancé 80 consultations représentant 89 marchés, accords-cadres et marchés subséquents. Elle a conclu 12 avenants et a bénéficié pour quatre marchés de la mutualisation avec la DAE (gaz et électricité), l'UGAP (contrôles réglementaires), la Préfecture d'Île-de-France (maintenance des ascenseurs) pour un engagement pluriannuel de 7 594 521 € HT. Ce montant, supérieur à celui de l'exercice 2021, s'explique par le renouvellement des marchés de sécurité-sûreté, maintenance multi-technique et système de sécurité incendie pour un montant de 4 308 405 € HT et la poursuite du déménagement des réserves pour un montant de 333 484 € HT. L'établissement a poursuivi son partenariat avec l'UGAP par le renouvellement de la convention « opérateurs culture » pour quatre ans à compter du 1^{er} janvier 2023 pour un montant estimé à 183 850 € HT. Cette convention définit et encadre les modalités de recours par les établissements publics de l'État, aux offres constituées en partenariat avec un ou plusieurs ministères, en l'occurrence ici, le ministère de la Culture.

L'engagement pluriannuel couvert par des marchés publics s'élève à 9 526 182,75 € en 2022 soit trois fois plus qu'en 2021 (3 333 007 € HT). Ce montant s'explique par de fortes consommations sur les marchés multiservices (sécurité, accueil...) et également par la mise en œuvre de nouveaux marchés ou accords-cadres ou leur relance. *Détails en annexe 41*

4.1.5 Situation financière

L'exercice présente un excédent budgétaire de 734 946 €, qui est obtenu grâce à plusieurs financements exceptionnels du ministère de la Culture en fin de gestion et au bon niveau des ressources propres.

Subventions du ministère de la Culture

Le montant des subventions de fonctionnement, tel qu'il a été adopté en conseil d'administration puis réalisé, s'établit comme suit.

En Euros	Réalisé 2020	Réalisé 2021	Réalisé 2022
Subventions de l'État	17 498 445	18 182 843	18 325 327
dont MC - subvention pour charges de service public	17 297 276	17 297 276	17 297 276
dont MC - subvention de la DGPA - SIAF	162 529	162 529	162 539

Outre les augmentations automatiques, au 1^{er} juillet, les salariés de la Cité ont bénéficié d'une augmentation exceptionnelle de 2,6 %, parallèle au relèvement du point d'indice des fonctionnaires. Pour la compenser, le ministère de la Culture a octroyé à l'Établissement une subvention complémentaire de fonctionnement d'un montant de 223 103 € correspondant au coût de la mesure en année pleine. En fin d'exercice, le ministère a abondé la dotation de fonctionnement par une subvention exceptionnelle de 500 000 €.

La Cité enregistre une subvention exceptionnelle du SIAF

de 40 000 € pour contribuer au traitement de fonds d'archives en attente, complétée par un versement de 60 000 € en fin d'année pour les opérations 2023. S'y ajoutent 10 000 € consacrés à « L'été culturel et apprenant 2022 » ainsi que 20 000 € fléchés sur les coopérations internationales de l'École de Chaillot.

Les dotations en fonds propres (subventions d'investissement) se sont élevées au total à 872 111 € en AE et CP, dont 115 000 € pour les acquisitions et restaurations d'œuvres.

Les ressources propres

Vente de marchandises, produits fabriqués et prestations de services (en €)	Réalisé 2020	Réalisé 2021	Réalisé 2022
Vente <i>Archiscopie/Ouvrages</i>	39 421	49 950	28 656
Prestations de formations et apprentissage (*)	171 583	219 551	338 027
Produits des mécénats et partenariats	359 250	455 440	483 561
Locations d'espaces	269 236	311 607	732 260
Echange de marchandises	122 890	283 995	122 324
Redevance des concessions	623 007	890 356	1 979 449
Prestations de services et divers	28 807	1 186 435	368 679
Billetterie	574 581	319 227	868 144
Total	2 188 775	3 716 561	4 921 099

L'exercice 2022 n'a pas subi l'impact de la crise sanitaire et a bénéficié de l'accueil de l'exposition *Machu Picchu et les trésors du Pérou*. Dans ce contexte de reprise, on enregistre une importante progression des ressources propres (32,4%) notamment des concessions, de la billetterie et des locations d'espaces.

Les financements publics autres s'élèvent à 165 289 €, provenant pour la plus grande part de la région Île-de-France (147 605 €) pour

La situation patrimoniale

Le compte de résultat présente une perte de 311 923 € et l'exercice dégage une insuffisance d'autofinancement de 162 309 €, en amélioration par rapport aussi bien au BI qu'au BR2.

Un prélèvement limité à 154 354 € est opéré sur le fonds de roulement, qui s'établit à 5809 631 € en fin d'exercice, correspondant à 93 jours de fonctionnement (à 62 641 €). Le niveau de trésorerie en fin de l'année est de 8895 629 €, dont 413 119 € fléchés, soit 4,6%. *Détails en annexe 40*

4.2 Développement des ressources propres

4.2.1 Billetterie

Total des recettes

Les recettes de billetterie individuelle s'établissent à 788 515,10 € à la clôture de la régie le 18 décembre. Ce montant ne comprend pas les recettes liées aux groupes guidés qui sont encaissées directement par l'agence comptable. Ces recettes, supérieures aux objectifs fixés en début d'année, sont le résultat de la bonne fréquentation de l'exposition *Art déco* (exposition non comprise dans le billet d'entrée du musée) et des publics de cette exposition (adultes, associations culturelles).

Vente en ligne

La vente en ligne continue sa progression en nombre (+34% par rapport à 2021) mais baisse en proportion. Les recettes de la vente en ligne représentent cette année 42.7% des recettes de billetterie contre 49.8% en 2021. L'assouplissement des conditions sanitaires sur la réservation d'un créneau horaire en est la raison. Par ailleurs, le retrait de la vente en ligne d'une partie de billets gratuits pour cette offre (1^{er} dimanche du mois dans les collections) a pour conséquence un rééquilibrage de la répartition entre payants et gratuits.

Revendeurs et vente en nombre

Le développement de la vente en nombre continue de prendre son essor (2534 billets vendus en 2022 contre 1 220 en 2021). Cette forte augmentation s'explique par l'attractivité de l'exposition *Art déco, France/Amérique du Nord*. En plus des revendeurs touristiques, la vente en nombre s'élargit vers les plateformes des comités sociaux économiques. Avec de nouveaux revendeurs touristiques, la reprise génère un niveau de ventes satisfaisant en 2022. En plus de la revente de billets, le partenariat avec Explore Paris se pérennise pour la revente des activités (27 visites commercialisées avec un remplissage de 50%).

Fidélisation

La vente du Pass Cité a chuté depuis le début de la pandémie et les chiffres restent en deçà des objectifs. En 2022, il s'en est vendu 980 (contre 1 061 en 2021 et 1 216 en 2020). On peut noter une remontée en fin d'année avec l'ouverture de l'exposition *Art déco* et les campagnes de promotion du Pass.

4.2.2 Mécénat et taxe d'apprentissage

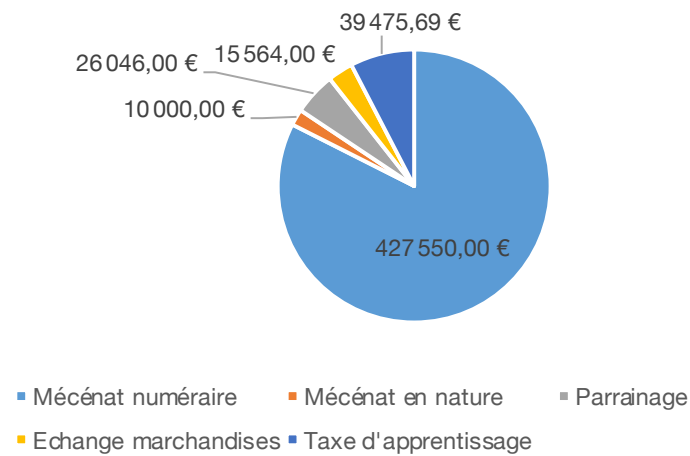
Malgré la crise sanitaire et une situation économique difficile pour les entreprises, la Cité de l'architecture et du patrimoine a pu compter sur le soutien de ses mécènes fidèles, ainsi que de nouveaux en 2022. Ainsi les financements récoltés restent stables.

Le résultat net (mécénat, parrainages, échanges marchandises, dons et campagne de taxe d'apprentissage – hors partenariats médias) s'élève à 518 635 €. Le mécénat numéraire reste majoritaire : il représente 80 % des recettes. Parmi ses fidèles donateurs, l'établissement a bénéficié du soutien de Saint-Gobain comme partenaire institutionnel et de l'engagement renforcé de la Fondation Spie Batignolles pour les ateliers pédagogiques. La Cité a également

développé des projets de médiation, adaptés à tous les publics grâce au soutien du groupe Caisse des Dépôts, partenaire principal des activités de médiation.

Le programme a également pu bénéficier d'un accompagnement financier tel que sur la programmation, plusieurs mécènes ont soutenu *Bien vieillir ensemble*, *le Global Award for Sustainable Architecture™* et le programme de la Plateforme pour la création architecturale.

Les recettes 2022 selon leur typologie



Détails en annexe 44

4.2.3 Concessions et locations d'espaces : une année exceptionnelle

Après deux années difficiles suite à la crise sanitaire, l'activité des locations d'espaces affiche une progression de son chiffre d'affaires hors taxes de 123%.

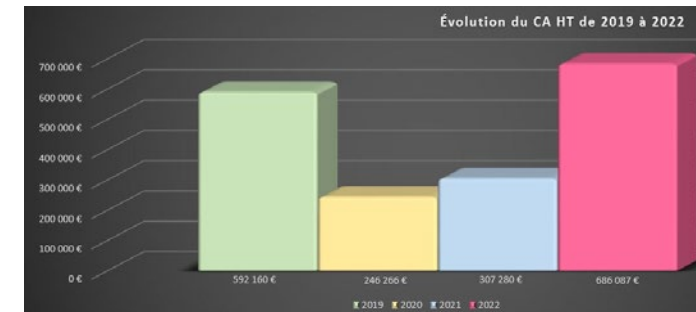
Le secteur de l'événementiel connaît une très belle reprise, avec l'accueil d'événements pour des entreprises n'ayant pu les organiser ces deux dernières années. La fidélisation de la clientèle a donc parfaitement porté ses fruits. La moyenne annuelle par nombre d'événements est passé de 10 400€ HT en 2019 (année de référence pré-COVID) à 17 600 € HT en 2022.

Le service a également piloté le projet d'accueil de l'exposition *Machu Picchu et les trésors du Pérou*. En privatisant plusieurs espaces, qui ont nécessité une réorganisation spatiale, l'organisateur s'est félicité d'avoir choisi la Cité comme écrin pour ces œuvres d'exception, dont certaines n'avaient jamais quitté le Pérou. L'attractivité de l'exposition a fait croître la demande événementielle, occasionnant une privatisation

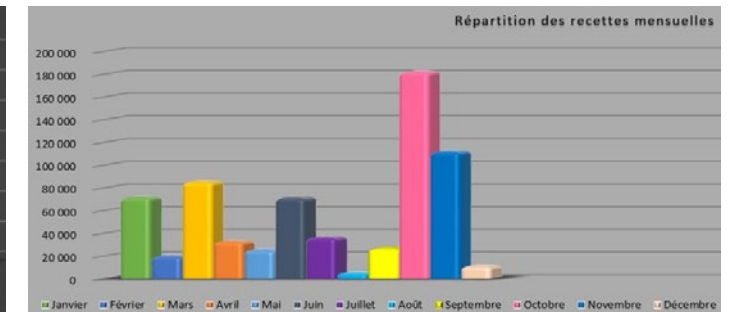
plus importante des espaces et notamment des galeries permanentes.

En fin d'année, un dîner de gala exceptionnel dans la galerie des moulages a offert un complément de notoriété, y compris à l'international, permettant de dresser un bilan qui conjugue un beau palmarès événementiel à des recettes en croissance linéaire forte. En revanche les demandes pourtant nombreuses pour le parvis des droits de l'homme n'ont pas abouti, les travaux et les palissades ne permettant pas de jouir de la vue sur la tour Eiffel. La remise en état s'est achevée en décembre 2022.

La tendance pour 2023 s'annonce très bonne, même si le chiffre d'affaires ne pourra probablement pas rivaliser avec celui de 2022, qui est une année exceptionnelle.



Détails en annexe 45



4.2.4 Maintenance et travaux

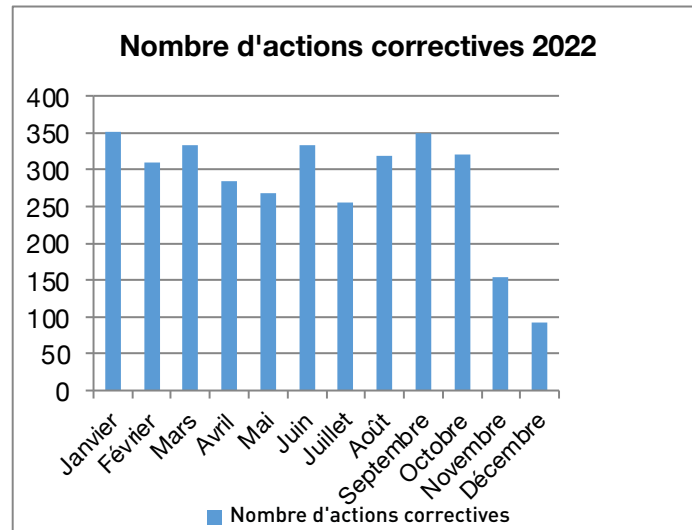
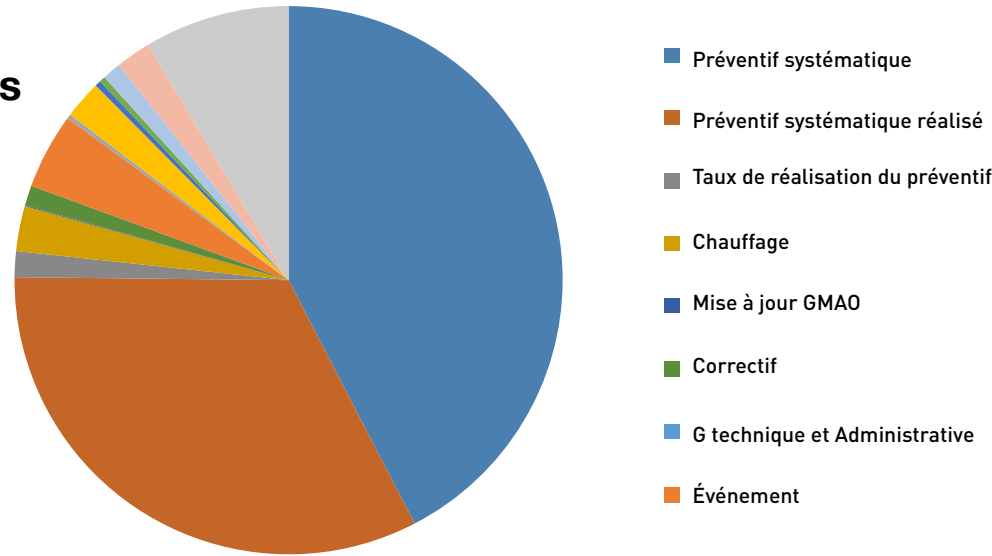
Quelques chiffres clés :

1337 interventions de maintenances sur les installations.
1 154 interventions techniques correctives
92 interventions de chauffage
312 interventions électriques

Consommations énergétiques 2022 :

Gaz : 2 571 142 Kwh
Électricité : 2 903 950 Kwh
Fraîcheur de Paris : 114 000 Kwh

Bilan annuel des interventions correctives 2022



Travaux importants effectués en 2022

En amont du passage de la commission de sécurité, d'importants travaux menés sur le système de désenfumage ont montré à quel point l'équipement est dysfonctionnel : plus de 30 mécanismes ont pu être remplacés. En effet, le système mis en place s'est avéré dès l'origine mal conçu et inadapté et a contraint la Cité à déployer des moyens financiers et humains importants pour le maintenir en place. Mais l'entreprise qui l'a conçu a disparu et le stock de pièces de dépannage est épuisé. La priorité absolue est donc de remplacer le dispositif, dont le bon fonctionnement conditionne tout simplement l'ouverture de la Cité et la poursuite de sa mission. La Cité commandera en 2023 une étude sur le désenfumage, des plus urgentes.

Toujours pour fiabiliser le système de sécurité incendie, plus de 500 têtes de détections incendie ont également été remplacées par du matériel de nouvelle génération.

La direction technique a piloté par ailleurs la réfection et l'agrandissement de la salle de pause du personnel ainsi que la réfection des circulations entre le salon About et l'escalier monumental.

4.2.5 Systèmes d'information

L'année a notamment été marquée par le chantier de stockage des données. L'achat d'un tiroir d'extension des baies de stockage permet de couvrir les besoins pour plusieurs années.

Parallèlement, un travail sur l'organisation du serveur de fichiers a été entrepris, avec une sensibilisation des utilisateurs aux problématiques de stockage, d'archivage, de sauvegarde et de sécurité des données.

Au niveau applicatif, le renouvellement de la solution de billetterie, acquise pour l'ouverture de la Cité au public en 2007 a été une priorité. Après une série d'études préalables (réunions avec les éditeurs et échanges avec d'autres institutions), un marché a été passé. Une procédure avec négociation a permis d'ajuster les offres selon les besoins de l'établissement. Une société a été choisie au terme d'un marché. La nouvelle solution de gestion de la billetterie sera mise en production en mars 2023.

Avec un retard important lié à la pénurie de certains composants électroniques, l'équipement de visioconférence de la salle Anatole de Baudot a été livré en fin d'année. Il permet de réaliser des cours, réunions, conférences à distance dans de bonnes conditions. Le système s'appuie sur Microsoft Teams que les équipes utilisent de manière régulière depuis la crise sanitaire et la mise en place du télétravail. *Détails en annexe 47*

4.2.6 Sécurité et sûreté

Le travail quotidien d'évaluation et de prévention des risques a permis d'anticiper les crises et d'y faire face. La commission de sécurité et d'accessibilité venue contrôler l'établissement a d'ailleurs émis un avis favorable.

Le service a procédé avec l'aide d'une assistance à maîtrise d'ouvrage à l'évaluation des besoins et à la rédaction du cahier des charges techniques particulières (CCTP) du nouveau marché de sécurité - sûreté, le but étant de disposer d'équipes suffisamment habituées au site avant le début des JO.

Santé, sécurité au travail

Les actions ont porté sur la mise à jour de l'évaluation des risques et des documents composants le document unique d'évaluation des risques professionnels (DUERP), avec notamment l'intégration des risques du Centre des archives et des collections (boulevard Ney) au DUERP. Une proposition de plan de formation sécurité pour le personnel a été élaborée.

L'effort d'aménagement a été porté sur les vestiaires des prestataires (accueil, sécurité, ménage) avec l'achat de 80 casiers

neufs, l'agrandissement de la salle de pause et l'acquisition de deux micro-ondes et de deux réfrigérateurs ; le réaménagement de la salle de crise et la remise en peinture de ces espaces ainsi que de l'entrée « poste de sécurité », du poste de sécurité et du bureau du manager.

Sécurité

L'institution a reçu la visite de contrôle de la commission de sécurité et d'accessibilité sur le site du Palais de Chaillot (juin 2022), et a répondu à l'audit du ministère de la Culture sur le plan de continuité d'activité et notre organisation en gestion de crise. Le registre de sécurité a été entièrement dématérialisé en remplacement de la version papier.

Au-delà de la programmation et du suivi des contrôles réglementaires et de la maintenance, l'exposition *Machu Picchu* a nécessité une intense collaboration avec ses producteurs pour l'évaluation de la sécurité et la rédaction de la notice de sécurité. De même, la réalisation de la notice de sécurité de l'exposition *Art déco* a été menée à bien.

Dans le cadre du plan de sauvegarde des œuvres, la mise en place de matériel s'est effectuée sur le site du Palais de Chaillot, et un exercice a été réalisé avec la brigade de sapeurs-pompiers de Paris (incendie + plan de sauvegarde des œuvres).

Sûreté

Le parvis des droits de l'homme a fait l'objet d'un audit par le service opérationnel et prévisionnel de la préfecture de police (SOPS) et le Palais de Chaillot a été au centre d'un autre audit par l'Institut des hautes études du ministère de l'intérieur (IHEMI). Le plan de sûreté du site de Chaillot et les consignes du service de sécurité ont fait l'objet d'une mise à jour. Les écrans de visualisation du système de vidéo-protection du poste de sécurité ont été changés.

Trois exercices ont été effectués avec les forces de l'ordre. Un travail commun de méthodologie a été réalisé. La collaboration avec le commissariat du 16^e arrondissement s'est approfondie sur la délinquance autour du Trocadéro, s'élargissant à la mairie d'arrondissement, aux services de la ville de Paris et à l'administration de l'Aquarium de Paris. Par ailleurs, le travail préparatoire aux Jeux Olympiques Paris 2024 avec le COJO et la préfecture de police s'est amorcé.

Chapitre I — Ouvrir l'architecture au plus grand nombre

Annexe 1 : Expositions *in situ* et à Versailles

Et vogue l'architecture. Projets flottants à l'ère du changement climatique 8ème édition du Concours Mini Maousse

Du 11 mars au 11 juillet 2022, Coupole de Cahors.

Commissariat

Fiona Meadows, responsable de programmes, Cité de l'architecture et du patrimoine. Une exposition coproduite avec l'École supérieure du bois.

Global Award for Sustainable Architecture™ 2022

Du 13 octobre 2022 au 29 mai 2023, Galerie d'architecture moderne et contemporaine.

Commissariat

Marie-Hélène Contal, directrice du développement culturel ; Jana Revedin, présidente fondatrice du *Global Award for Sustainable Architecture™*.

Patrimoine en mouvement

Du 13 octobre au 05 décembre 2022, Galerie des moulages.

Commissariat

Delphine Aboulker, directrice adjointe de l'École de Chaillot ; Oriane Masse, historienne du patrimoine.

Bien vieillir ensemble

Du 17 décembre 2021 au 13 mars 2022, Galerie d'architecture moderne et contemporaine.

Commissariat

Francis Rambert, directeur de la création architecturale ; Christine Carboni, directrice adjointe ; Martine Colombet, responsable éditoriale.

Commissariat associé

Jean-François Pousse, journaliste.

Hommage à Notre-Dame de Paris

Du 5 juillet 2019 au 13 janvier 2023, Galerie des moulages.

Une exposition réalisée grâce au concours de la Cité de l'architecture et du patrimoine, Rebâtir Notre-Dame de Paris et la Drac Île-de-France

Aerodream. Architecture, design et structures gonflables, 1950-2000

Du 6 octobre 2021 au 14 février 2022, Galerie haute des expositions temporaires.

Une exposition conçue par le Centre Pompidou-Metz en coproduction avec la Cité de l'architecture et du patrimoine, avec le soutien du Centre Pompidou-Paris.

Commissariat

Frédéric Migayrou, directeur adjoint au Musée national d'art moderne, Centre Pompidou ; Valentina Moimas, conservateur, Centre Pompidou.

Conseiller scientifique pour la Cité

Stéphanie Quantin-Biancalani, conservateur, responsable de la collection d'architecture moderne et contemporaine.

Machu Picchu et les trésors du Pérou

Du 16 avril au 4 septembre 2022, Galerie haute des expositions temporaires.

Commissariat

Exposition produite par le World Heritage Exhibitions LLC, avec Cityneon, Museo Larco et Inkaterra.

Art déco. France/Amérique du Nord

Du 21 octobre 2022 au 6 mars 2023, Galerie haute des expositions temporaires.

Commissariat

Emmanuel Bréon, conservateur en chef du patrimoine, responsable de la galerie des peintures murales et des vitraux ; Bénédicte Mayer, attachée de conservation, galerie des peintures murales et des vitraux.

Pierre-Louis Faloci. Une écologie du regard

Du 14 octobre 2022 au 29 mai 2023, Galerie basse des expositions temporaires.

Commissariat

Pierre-Louis Faloci ; Joseph Abram, architecte et historien ; Francis Rambert, directeur du département de la création architecturale.

Architectures en boîte

Du 1er avril au 19 septembre 2022, Galerie d'architecture moderne et contemporaine.

L'exposition *Architectures en boîte* a bénéficié du don de Madame Monica Burckhardt et du soutien du ministère de la Culture, ainsi que du mécénat de Tarkett.

Commissariat

Aurélien Cottais et Mathilde Châtelet

« Terre ! Land in sight! », Biennale d'architecture et de paysage d'Île-de-France

Du 14 mai au 13 juillet 2022, Versailles.

Une exposition portée par la Cité de l'architecture et du patrimoine, avec le soutien de la Région Île-de-France.

Commissariat

Jana Revedin, architecte et urbaniste PhD, présidente fondatrice des Global Awards for Sustainable Architecture™, professeure à l'École spéciale d'architecture à Paris ; Marie-Hélène Contal, directrice du développement culturel à la Cité.

Annexe 2 : Global Award for Sustainable Architecture™ (lauréats)

NOM	FONCTION	VILLE	PAYS
Martin Rauch	Constructeur	Schlins, Vorarlberg	Autriche
Anupama Kundoo	Architecte	Auroville et Berlin	Inde et Allemagne
Yalin Architectural Design – Okan Bal et Ömer Selçuk Baz	Architectes et co-fondateurs	Istanbul	Turquie
Dorte Mandrup	Architecte	Copenhague	Danemark
Gilles Clément	Paysagiste	Crozant	France

Annexe 3 : Les lauréats du concours *Mini Maousse*

<i>Ramass'île</i>	Taha Bouizargan et Lisa Figueras	École nationale supérieure d'architecture de Paris-Malaquais
<i>Murmure, mémorial des catastrophes</i>	Jialing Li	École nationale supérieure des arts décoratifs de Paris
<i>Noe</i>	Manon Petrone et Margot Dubrana	École nationale supérieure des arts appliqués et métiers d'art Olivier de Serres, Paris
<i>Le manchester ship canal</i>	Rémi Morisset	École nationale supérieure d'architecture de Clermont-Ferrand
<i>Le radiolaire</i>	Mathieu Gourbeyre, Alban Magd et Élisabeth Verrat	Les Beaux-Arts de Marseille – INSEAMM
<i>Onsite</i>	Christina Vryakou, Goulven Le Corre et Félix Gautherot	École nationale supérieure d'architecture de Paris-Belleville
<i>Les paroles de l'eau (prix odysée)</i>	Nicolas Neves	École supérieure d'art et de design de Reims

Annexe 4 : Nombre de jours avec expositions temporaires sous douane

Indicateur de performance n°12 : Nombre de jours avec exposition temporaire sous douane

	2018	2019	2020	2021	Cible 2022	Réalisé 2022
Nombre de jours d'ouverture avec exposition temporaire sous douane	308	247	182	180	252	274
Taux de jours d'ouverture avec exposition temporaire sous douane	100%	80%	100%	100%	80%	89%

Est pris en compte dans ce calcul l'ensemble des expositions sous douane, y compris les expositions comprises dans le billet d'entrée du musée. Ne sont pas inclus les accrochages liés aux nouvelles acquisitions et l'accrochage *Notre-Dame*.

Annexe 5 : Fréquentation de l'offre en ligne

Indicateur de performance n°14 : Fréquentation de l'offre en ligne en 2022

SITE PRINCIPAL	
Sessions	1 372 634
Visiteurs uniques (cumul)	1 124 731
Pages vues	6 662 607
AUTRES SITES SATELLITES	
Sessions	151 857
Visiteurs uniques (cumul)	105 552
Pages vues	816 313
TOTAL AUDIENCE	
Sessions	1 524 491
Visiteurs uniques (cumul)	1 230 283
Pages vues	7 892 890

Sites satellites : Archiwebture, Portail documentaire, Archiscopie

Annexe 6 : Part de primo-visiteurs (musée et expositions) et nombre d'adhérents au Pass Cité

Indicateur de performance n°2 : Part des primo-visiteurs au musée et dans les expositions temporaires et nombre d'adhérents au Pass Cité

	2018	2019	2020	2021	Cible 2022	Réalisé 2022
% de primo-visiteurs	44 %	52 %	37 %	44 %	50 %	47 %
Nombre d'adhérents au Pass Cité	1 151	1 917	1 217	1 061	1 100	980

Le pourcentage de primo-visiteurs progresse mais n'atteint pas l'objectif fixé. L'augmentation est portée par les collections permanentes : aucune exposition en 2022 n'enregistre un taux

de primo-visiteurs supérieurs à 46 %. Le nombre d'adhérents est en diminution et interroge ; cependant en fin d'année avec l'exposition *Art déco*, on observe une remontée des ventes.

Annexe 7 : Part de la fréquentation étrangère (musée et expositions)

Indicateur de suivi n°1 : Part des étrangers dans la fréquentation totale (musée et expositions)

	2018	2019	2020	2021	Réalisé 2022
% de la fréquentation étrangère	15 %	19 %	5 %	5 %	12 %

Le pourcentage de visiteurs étrangers est en nette progression notamment sur la période estivale, conséquence directe de la reprise du tourisme. Les marchés lointains sont d'ailleurs majoritaires (hors UE) et le marché américain est largement en tête.

Annexe 8 : Fréquentation des événements nationaux

Indicateur de suivi n°2 : Fréquentation des événements nationaux

	2018	2019	2020	2021	Réalisé 2022
Nuit des musées	1 450	678		932	941
Journées européennes du patrimoine	3 020	3 239	3 267	3 233	3 668
Journées nationales de l'architecture	1 894	3 209	3 657	2 888	2 950

Annexe 9 : Nombre de visiteurs en situation de handicap et du champ social (musée et expositions)

Indicateur de performance n°4 : Nombre de visiteurs en situation de handicap et du champ social (musée et expositions)

	2018	2019	2020	2021	Cible 2022	Réalisé 2022
Nombre de groupes de visiteurs en situation de handicap	18	25	12	10	30	37
Nombre de groupes de visiteurs du champ social	39	109	54	72	100	116
Nombre de personnes en situation de handicap accueillies	3 163	2 228	2 269 (dont 141 en groupe)	648 (dont 76 en groupe)	1 200	3 069 (dont 536 en groupe)
Nombre de personnes du champ social accueillies	2 940	6 109	5 156 (dont 1 053 en groupe)	1 183 (dont 969 en groupe)	2 000	4 733 (dont 2 090 en groupe)

Les partenariats pérennes avec des structures et la formation de relais ont permis une reprise de la fréquentation dans des proportions équivalentes à 2018. Les publics en groupe sont revenus (37 groupes, 536 personnes accueillies). Les actions ont particulièrement touché les publics avec un handicap psychique (40% des groupes) et les publics

déficients visuels (19% des groupes). Dix visites pour les individuels ont été programmées régulièrement mais certaines ont encore été annulées à cause du Covid (27 personnes pour quatre visites tactiles et 23 personnes pour deux visites en Langue des signes française); 2 533 personnes en situation de handicap ont visité la Cité en individuel.

Annexe 10 : Part du jeune public et des 18/25 ans dans la fréquentation totale

Indicateur de performance n°6 (PAP) : Part du jeune public et des 18-25 ans résidents dans l'Union Européenne dans la fréquentation totale

	2018	2019	2020	2021	Cible 2022	Réalisé 2022
Part des moins de 18 ans dans la fréquentation totale (musée + expositions)	21%	11%	8%	8%	15%	8%
Part des 18-25 ans résidents de l'UE dans la fréquentation des collections permanentes	17%	15%	12%	15%	18%	10%

Le nombre de visiteurs de moins de 18 ans visitant le musée et les expositions est multiplié par 3 entre 2021 et 2022 mais la part reste inchangée au regard de l'augmentation de la fréquentation. La même

tendance s'observe pour les 18-25 ans dont le nombre est lui aussi en augmentation entre les deux années.

Annexe 11 : Développer la fréquentation du musée et des expositions

Indicateur de performance n°8 : Développer la fréquentation du musée et des expositions

	2018	2019	2020	2021	Cible 2022	Réalisé 2022	
Fréquentation du Musée et des expositions (en nombre de visites)	Musée (collections permanentes)	128 688	174 245	76 963	73 023	100 000	184 263
	Expositions temporaires payantes	78 608	172 725	74 685	38 027	90 000	97 091
	Expositions temporaires gratuites	54 408	68 938	30 851	23 955	20 000	338 969
	Activités de médiation	6 866	11 502	2 053	3 039	5 000	6 315
	Sous-total Musée et expositions	268 750	427 410	184 552	135 344	210 000	626 638
Total général de fréquentation de l'Établissement	317 567	458 155	198 860	150 692	280 000	658 157	

La fréquentation totale de l'établissement comprend celle de l'exposition *Machu Picchu* (235 495 visiteurs) comptabilisée dans la fréquentation des expositions gratuites puisqu'elle n'a pas généré

de recettes de billetterie (mais de privatisation). Hors *Machu Picchu*, la Cité affiche une fréquentation de 422 662 visites soit un chiffre proche de celui de 2019.

Annexe 12 : Fréquentation de ScanPyramids/Lascaux

Indicateur de suivi n°11 : Fréquentation de ScanPyramids

	2018	2019	2020	2021	Réalisé 2022
Fréquentation (nombre de participants)	Sans objet	4 030	1 093	1 753	2 405
Pourcentage de remplissage des sessions	Sans objet	100%	84%	87%	68%

Imaginé en 2018 par Dassault Systèmes et la Cité de l'architecture et du patrimoine, le teleport l'Exaltemps est un lieu de rencontre multidisciplinaires conçu autour de la réalité virtuelle collective grandeur nature.

Ce lieu s'inscrit dans la lignée de la vision de Viollet-le-Duc et de la collection de moulages au plâtre du musée qui permettaient déjà au 19^e siècle de projeter les visiteurs dans une réalité virtuelle immersive grâce aux reproductions de monuments à l'échelle 1/1. C'est un lieu où les ingénieurs prototypent et développent de nouvelles solutions technologiques, les mettent en œuvre en temps réel pour produire de nouveaux concepts de médiation (la Grotte de Lascaux 1/1, le jumeau virtuel ; ScanPyramids VR).

Depuis 2022 tous les groupes de scientifiques travaillant à la connaissance de Notre-Dame de Paris s'y retrouvent régulièrement

pour des réunions de travail immersives et portent un nouveau regard sur l'ensemble des données 3D dont ils disposent. Les différents métiers du musée peuvent aussi y collaborer que ce soit pour des projets de préfiguration ou pour se replonger dans des expositions temporaires qui ont été scannées. Lieu en perpétuel évolution et multimodale, l'Exaltemps, permet d'imaginer des usages multiples de la téléportation dans des jumeaux virtuels 1/1, que ce soit pour le grand public, les professionnels du monde de la culture ou les scientifiques.

Le taux de remplissage des sessions enregistre une baisse importante qui met en difficulté économique cette offre de médiation. Le repli s'explique par la multiplication des offres en réalité virtuelle dans les institutions culturelles et par l'épuisement possible de la base de contacts de la Cité. Il apparaît indispensable désormais de développer de nouveaux publics ou de renouveler l'offre.

Annexe 13 : Taux moyen d'ouverture des salles

Indicateur de performance n°3 (PAP) : Ouverture des salles

	2018	2019	2020	2021	Cible 2022	Réalisé 2022
Taux de remplissage des sessions	100%	100%	100%	100%	100%	100%

Annexe 14 : Fréquentation des ateliers scolaires et périscolaires

Indicateur de performance n°7 : Fréquentation des ateliers scolaires et périscolaires

	2018	2019	2020	2021	Cible 2022	Réalisé 2022
Nombre de scolaires accueillis	26 874	33 430	9 738	9 089	15 000	32 585
Nombre de groupes scolaires accueillis	896	1 114	296	399	500	1 235
Dont ceux bénéficiant des activités de médiation de la Cité (visites et ateliers)	506	574	142	148	300	780

Les élèves et étudiants sont revenus massivement en 2022 et notamment dans le cadre des activités proposées autour de l'exposition-atelier *Architectures en boîte*. Ces activités représentent à elles seules 10% des activités de médiation plébiscitées par les scolaires et les périscolaires. La répartition par niveaux est assez équilibrée entre l'élémentaire (39%), le collège-lycée (31%)

et l'enseignement supérieur (30%). En 2022 les publics scolaires ont représenté près de 70% des groupes et 9% des visiteurs accueillis. Ces publics sont majoritairement venus pour les collections permanentes. Ils sont venus à 52% à l'occasion d'un atelier ou d'une visite encadrée et pour 48% en visite libre.

Annexe 15 : Nombre d'intervenants formés (enseignants et intervenants du champ social et handicap)

Indicateur de performance n°5 : Nombre d'intervenants formés (enseignants et intervenants du champ social et handicap)

	2018	2019	2020	2021	Cible 2022	Réalisé 2022
Nombre d'enseignants formés	180	298	245	513	300	294
Nombre d'intervenants du handicap et du champ social	39	86	21	23	80	100

Pour les enseignants, 25 formations ont été programmées et la situation sanitaire difficile du premier trimestre a contraint à en annuler ou reporter plusieurs. Seules 16 formations ont eu

lieu, soit un volume horaire de plus de 65 heures. Elles ont permis de toucher des enseignants du premier et du second degré des trois académies franciliennes.

Annexe 16 : Taux de satisfaction des visiteurs

Indicateur de performance n°1 (PAP) : Pourcentage de satisfaction des visiteurs

	2019	2020	2021	Cible 2022	Réalisé 2022
Pourcentage de satisfaction (nombre de personnes ayant donné une note globale supérieure ou égale à 8/nombre de personnes interrogées)	67,4%	66%	64%	65%	76,00%

Annexe 17 : Liste des événements de la Plateforme

Cycle	Événement	Date	Fréquentation	YouTube	Facebook
<i>Le Laboratoire du logement</i>	Une nouvelle approche du logement. Journée autour des enjeux de l'appel à manifestation d'intérêt "Engagés pour la qualité du logement de demain".	13/01/2022	103		
<i>Les Entretiens de Chaillot</i>	Julien Perraud, Benjamin Boré, Thomas Durand, Atelier RAUM architectes, Nantes	17/01/2022	48		
<i>Les Rendez-vous Chine</i>	Vieillir en Chine	17/01/2022	51	258	296
<i>Bien vieillir ensemble</i>	Colloque "L'architecture au service du vieillissement"	26/01/2022	154	1254	
<i>La ville au prisme du genre</i>	L'espace urbain du "care"	01/02/2022	88	1200	421
<i>La mémoire en oeuvre</i>	L'art du jardin en France	07/02/2022	52		
<i>Les Entretiens de Chaillot</i>	Concevoir des climats	14/02/2022	40	806	
<i>Le Laboratoire du logement</i>	Ne pas résider, HABITER	28/02/2022	76	707	268
<i>La mémoire en œuvre</i>	La reconversion de l'architecture thérapeutique du XX^e siècle	07/02/2022	30		
<i>Résidence Éric de Visscher</i>	Du musée à la ville : l'architecture au fil de l'écoute	15/03/2022	37		
<i>La ville au prisme du genre</i>	Genre et habiter : expérimentations pour un changement des pratiques	08/03/2022	49	461	361
<i>Le Laboratoire du logement</i>	Des habitats alternatifs pour bien vieillir ensemble	14/03/2022	268	819	
<i>Les Rendez-vous Chine</i>	Ville ouverte, ville close, la fabrique de la ville contemporaine	15/03/2022	35	437	319
<i>Les Rendez-vous critiques</i>	<ul style="list-style-type: none"> - L'attribution du nouveau « Pritzker » à Diébédo Francis Kéré. - La disparition de l'architecte britannique Richard Rogers et celle de l'architecte espagnol Ricardo Bofill. - Le musée-dépôt Boijmans Van Beuningen, Rotterdam, MVRDV architectes. - Le musée départemental Albert-Kahn, Boulogne-Billancourt, Kengo Kuma & Associates architects. - Le nouveau siège social de l'Office national des forêts, Maisons-Alfort, Vincent Lavergne architecture et urbanisme, avec l'atelier WAO. - Huit logements sociaux, rue Jean Bart, Paris VI^e, Jean-Christophe Quinton architecte. 	17/03/2022	51	1400	299
<i>Les Entretiens de Chaillot</i>	Les écologies de l'habitat , Mathias Heinz architecte, Pool Architekten, Zurich	21/03/2022	28	382	

<i>La ville au prisme du genre</i>	Chez soi : après l'urgence	05/04/2022	21	819	190
<i>Les Entretiens de Chaillot</i>	Habiter et construire , Peris+Torral arquitectes, Barcelone	11/04/2022	102		261
<i>Les Rendez-vous Chine</i>	Régir les eaux, administrer les territoires	19/04/2022		459	136
<i>Les Entretiens de Chaillot</i>	Caught in the act (la manifesto) , Rozana Montiel, Mexico	16/05/2022	86	96	
<i>Les Rendez-vous Chine</i>	L'espace des morts en Chine, en Corée, au Japon	24/05/2022	51	255	152
<i>La mémoire en œuvre</i>	Les écoles des années Trente en Guadeloupe face aux risques sismiques	25/04/2022	40		
<i>La mémoire en œuvre</i>	Les réalisations culturelles 1945-1985 en France, une architecture du XXI^e siècle ?	23/05/2022	16		
<i>Les Rendez-vous critiques</i>	- Plateforme 10, un nouveau « quartier des arts », près de la gare, Lausanne, Manuel et Francisco Aires Mateus arch., - Campus sportif, Munich Olympic Park, université technique de Munich, Dietrich Untertrifaller arch., - Métal 57, transformation de 57 Métal (Claude Vasconi arch.), Boulogne-Billancourt, Dominique Perrault Architecture, 52 logements sociaux et bureaux, transformation d'un bâtiment de bureaux de la RATP, Paris 13 ^e , Data arch., - La Ferme du rail, Paris 19 ^e , Grand Huit architecture, avec Mélanie Drevet paysagiste et Yves Reynaud, association Travail et vie, - Le pavillon central, Sciences Po, Paris 7 ^e , Moreau Kusunoki arch.	09/06/2022	101	817	177
<i>Les Entretiens de Chaillot</i>	Une architecture pour tous , Juan Herreros architecte, Madrid	13/06/2022	63		
<i>Duos</i>	Adrien Verschuere, Baukunst, Bruxelles vs Guillaume Eckly, Barbara Fischer et Mathias Roustang, Gens, Nancy	22/06/2022	85	517	273
<i>La mémoire en œuvre</i>	Smart French - la résilience de la ville moderne	27/06/2022	21		
<i>Les Rendez-vous Chine</i>	Lieux de culte dans l'espace urbain en Chine et en Corée	20/09/2022	33	110	152
<i>La mémoire en œuvre</i>	Enseigner la construction aux élèves architectes de l'École nationale supérieure des beaux-arts. L'expérience de François Vitale entre 1934 et 1962	26/09/2022	35		

<i>Les Entretiens de Chaillot</i>	Retour au conservatoire - 35 ans après - avec Christian de Portzamparc Entretien de Chaillot hors-les-murs	28/09/2022		223	619
<i>Les Rendez-vous critiques</i>	- La disparition de l'architecte belge Lucien Kroll ; - La Triennale d'architecture de Lisbonne ; - La Félicité, Morland Mixité Capitale, transformation de la préfecture de Paris en immeuble mixte, Paris IV ^e , David Chipperfield architects et CALQ architecture ; - Le campus universitaire Sorbonne Nouvelle, Paris XII ^e , 2Portzamparc architectes ; - L'Institut national de l'audiovisuel, Bry-sur-Marne, Dominique Lyon architectes ; - Réhabilitation du quadrilatère Richelieu, Bibliothèque nationale de France, Paris II ^e , Bruno Gaudin et Virginie Bregal architectes	06/10/2022	28		243
<i>La mémoire en œuvre</i>	Henri Ciriani : entre école et agence	10/10/2022	46		
<i>Les Rendez-vous Chine</i>	L'eau comme enjeu territorial dans la Chine ancienne et contemporaine	11/10/2022	NC	272	261
<i>Mini Maousse</i>	Colloque Trois, deux, un, partez ! Quand la ville se fait jeux	14/10/2022	225	390	
<i>Les Entretiens de Chaillot</i>	Chemins d'architecture , par Atelier Provisoire, Bordeaux	17/10/2022	38	283	
<i>Les Rendez-vous Afrique(s)</i>	Balou Salo : Pour une architecture humanitaire et participative en Afrique	24/10/2022	209	174	437
<i>Les Entretiens de Chaillot</i>	Errements d'un jardinier gâté , Louis Benech, paysagiste, Paris	07/11/2022	77		
<i>La ville au prisme du genre</i>	Une économie alliée de l'écoféminisme : les genres de l'oïkos	15/11/2022	36	128	144
<i>Les Entretiens de Chaillot</i>	Form and Content , par Yung Ho Chang, architecte, FCJZ, Pékin	17/11/2022	131	237	
<i>La mémoire en œuvre</i>	L'hôpital Beaujon et l'Amérique : histoire d'une réciprocité en devenir	21/11/2022	30		
<i>Duos</i>	Collectif Encore, Auterrive, Béarn versus Barrault Pressacco, Paris	24/11/2022	107	338	307
<i>Exposition Faloci</i>	Sédimentations , Pierre Louis Faloci, architecte	28/11/2022	121	488	
<i>Les Rendez-vous Chine</i>	Coopérer pour protéger	29/11/2022	22	112	128

<i>Les Rendez-vous critiques</i>	<ul style="list-style-type: none"> - Grand Prix national de l'architecture 2022 : Philippe Prost ; - Grand Prix d'architectures 2022 : Data architectes pour l'immeuble Abel-Hovelacque, réhabilitation-transformation de bureaux en logements sociaux et poste de commandement de la ligne 6 du métro, Paris XIII^e ; - Prix de l'Équerre d'argent 2022 : la médiathèque Charles-Nègre à Grasse (Alpes-Maritimes), conçue et réalisée par Ivry Serres architecture et Beaudouin architectes ; - École de design Nantes Atlantique, Île de Nantes, Marc Mimram architecte ingénieur ; - Silo, parking en bois réversible, et siège social de la Caisse d'épargne Bourgogne-Franche-Comté, Dijon, Graam architectes ; - Réhabilitation et extension du site verrier de Meisenthal, SO-IL et Freaks architecture ; - Nouveau siège de l'AP-HP, Paris XII^e, Chartier Dalix architectes 	01/12/2022	28	577	228
<i>Les Entretiens de Chaillot</i>	Quand les structures prennent formes, Hart Berteloot, Atelier d'architecture et d'urbanisme, Lille	05/12/2022	64	577	
<i>Les Rendez-vous Chine</i>	Pratiques urbaines participatives à Taïwan et en France, regards croisés	13/12/2022	38	539	
<i>Quel futur pour l'architecture ?</i>	Construire, par Paul Chemetov et Marc Mimram	15/12/2022	96		
TOTAL			3 060	15 135	5 672

Annexe 18 : Nombre de participants aux manifestations de la plateforme et de l'Auditorium

Indicateur de suivi n°5 : Nombre de participants aux manifestations de la Plateforme et de l'Auditorium.

PROGRAMME	TITRE	DATE	INSCRITS	PRESENTS
<i>Biennale d'Architecture et Paysage d'Île-de-France</i>	Conférence de Boonserm Premthada (Bangkok Project Studio) dans le cadre de la BAP IdF, à l'ENSP Versailles	09/05/2022	59	50
<i>Cinéma</i>	Cycle Aerodream Barbarella	28/01/2023	106	46
<i>Cinéma</i>	Cycle Aerodream L'écume des jours	04/02/2022	143	69
<i>Cinéma</i>	Festival Close-Up : ville, architecture et paysage au cinéma	15/10/2022	78	313
<i>Cinéma</i>	Festival Close-Up : ville, architecture et paysage au cinéma	16/10/2022	67	121
<i>Cinéma</i>	Cycle Art déco, une traversée transatlantique À bord du Normandie & Ville flottante	18/11/2022	241	162
<i>Cinéma</i>	Cycle Art déco, une traversée transatlantique La sirène des tropiques	25/11/2022	149	65
<i>Cinéma</i>	Cycle Art déco, une traversée transatlantique The Affairs of Anatol / Le cœur nous trompe	02/12/2022	104	53
<i>Global Award for Sustainable Architecture</i>	Remise des prix 2021 (en visio)	24/01/2022		983
<i>Global Award for Sustainable Architecture</i>	Remise des prix 2022	14/10/2022	348	225
<i>Photographie - Images/Cité</i>	L'urbain par l'image	19/01/2022	120	66

Photographie - Images/Cité	Autour de Florence Chevallier	15/02/2022	83	46
Photographie - Images/Cité	Nelly Monnier et Eric Tabuchi	16/03/2022	167	96
Photographie - Images/Cité	Les photomontages de Charlotte Perriand	13/04/2022	154	103
Photographie - Images/Cité	Autour d'Yves Bélogeay	11/05/2022	70	56
Photographie - Images/Cité	Regards photographiques sur l'architecture contemporaine remarquable : premiers résultats de la commande photographique du ministère de la Culture	15/06/2022	171	97
Photographie - Images/Cité	Autour de Bertrand Stofleth	15/11/2022	46	28
Photographie - Images/Cité	Nuit Noire	01/12/2022	60	35
Photographie - Images/Cité	Leçon inaugurale du Collège international de photographie / Suzanne Lafont	06/12/2022	142	58
Résidence - 2021-2022 par Eric de Visscher	En échos – Déambulation musicale dans le cadre de la Nuit des musées 2022	14/05/2022		100
TOTAL			2 308	2 772

Du 7 septembre 2022 au 28 juin 2023 - Cours de l'École du Louvre :
« Histoire mondiale de l'architecture : une initiation »,
250 auditeurs hebdomadaires

Chapitre II — Développer expertise et transmission

Annexe 19 : Le centre d'archives : consultation, prêts aux expositions et publications

	2020	2021	2022
Consultations	*	170**	750
Fichiers fournis aux éditeurs	400	423	484
Nombre de publications pour lesquelles sont fournis des fichiers	72	123	80
Prêts pour expositions	200	221	180
Nombre d'exposition pour lesquelles il y a eu prêts	nc	38	20

* Salle de lecture fermée (travaux)

** La salle de lecture était fermée jusqu'au 1^{er} novembre.

L'exposition inaugurale du Centre d'archives (120 originaux présentés en salle de lecture à l'ouverture en décembre 2021) a été montée une nouvelle fois pour les Journées européennes du patrimoine 2022. Hors les murs, on peut mentionner les expositions *Flaine*, *le Bauhaus des Alpes françaises* (CAUE 74), *Metz années 50-60* (Ville de Metz), *Soutenir. Ville, architecture et soin* (Pavillon de l'Arseal), *Gustave Eiffel, le visionnaire* (Cabourg, Villa du Temps retrouvé), *Salles de classes* (Arc en rève, Bordeaux).

Annexe 20 : Acquisition et enrichissement des fonds

Désignation	Description	Mode d'acquisition
Bernard Tschumi (1944), MuséoParc d'Alésia (2003-2012)	1 maquette	Don de l'architecte
Agence ATTA , Musée national estonien à Tartu (2006-2016)	1 maquette	Don de Tsuyoshi Tane
Francis Soler (1949) Musée d'art contemporain de Grenoble (1985); Lycée technique de Basse-Terre (1985); CNRS centre de recherche, Marne-la-Vallée (1986); École d'architecture de Paris-Villemin (1987); Pavillon de la France, Exposition universelle de Séville (1989-1992); Bibliothèque nationale de France, Paris (1989); Centre de conférences internationales, Paris (1990-1993); Zone portuaire, San Francisco (1993); Les Quais de Copenhague (1993); Hypobank Munich (1994); Stade de France, Saint-Denis, avec Rem Koolhaas (1994); Viaduc de Millau (1994-1996); Ensemble de logements, rue Émile Durkheim, Paris (1994-1997); Ministère de la Culture, Les Bons Enfants (1995-2005); Maison Allkauf (1995); Musée du quai Branly, Paris (1999); Reconversion de l'ancienne base sous-marine de Lorient (1999)	24 maquettes	Don de l'architecte
R.F.R. (Rice Francis Ritchie) Reconstruction de la façade de l'église Notre-Dame de la Treille à Lille (1994-1999); Glasscube, Waterford Institute of Technology (s.d.)	3 maquettes	Don d'Artelia
Marc Mimram (1955) Passerelle des Deux Rives (2000-2004); École nationale supérieure d'architecture de Strasbourg (2008 - 2014); Court Simonne-Mathieu, Roland-Garros (2013 - 2018); Gare TGV, Montpellier (2014 - 2017)	8 maquettes	Don de l'architecte
Dietmar Feichtinger (1961), passerelle du Mont-Saint-Michel (2002-2014)	1 maquette	Don de l'architecte
Bernard Desmoulin (1953) Concours Alberti (1976); Maison à Soustons (vers 1976); Immeuble rue Boyer, Paris (vers 1977); Maison pour un officier de marine ou Maison Poupet (1978-1981); Nécropole de Fréjus (1987-1992); Restaurant du ministère des affaires étrangères, Paris (1992-1995); Centre culturel français, Mexico (1995-1998); Musée du pays de Sarrebourg (1998-2003); Conservatoire Léo Delibes, Clichy-la-Garenne (2004-2009); Centre d'art contemporain, Montreuil (2010-2013); Pavillon d'accueil du musée de Cluny, Paris (2014-2018)	52 documents graphiques, 4 carnets de croquis, 3 maquettes, 4 prototypes	Don de l'architecte
Encore Heureux Le Centquatre à Paris, 1874, 2008; La friche La Belle de Mai à Marseille, 1868, 2002; Les ateliers Médicis à Clichy-Montfermeil, 1976, 2016; le tri postal à Avignon, 2020; L'hôtel Pasteur, Rennes, 1888, 2020	5 maquettes	Don des architectes
Aérolande (Jean Aubert, Jean-Paul Jungmann, Antoine Stinco), Études de fauteuils et de luminaires (1969)	33 dessins	Don de Jean-Paul Jungmann

Paul Andreu (1938-2018) Aéroport de Jakarta Soekarno-Hatta (1977-1985); Aéroport de Nice, terminal 2, module 2 (1980-1987 / 1997-2000); Aéroport de Kuala Lumpur (1984); Hall F de l'aéroport de Paris-Charles de Gaulle (1989-1998); Cratère de La Défense (1991-1995); Centre commercial « Cité de l'Europe », Calais (1991-1995); Terminal du tunnel Transmanche (1985-1993)	8 maquettes	Don d'Aéroports de Paris (ADP)
Paul Andreu (1938-2018) Peinture bleue de Paul Andreu (s.d.); Maquettes de l'aéroport de Paris-Charles de Gaulle; Tirage sur papier, études pour l'aéroport de Paris-Charles de Gaulle (1969); Étude du réseau technique en sous-face des plafonds pour l'aéroport de Paris-Charles de Gaulle; La Ville en plongée (1990) de Claude Parent (1923-2016)	1 peinture, 2 maquettes, 3 dessins	Achat auprès de Nadine Eghels Andreu
Bernard Dragon Perspective de la grande salle de spectacle pour le Centre des arts orientaux de Shanghai (2002-2004) conçu par Paul Andreu (1938-2018)	1 dessin	Don de Bernard Dragon
Eileen Gray, Jean Badovici Maison en bord de mer E 1027, Boulogne, l'Architecture Vivante, fascicule 26, hiver 1929	1 ouvrage	Achat auprès de la librairie Déesse
Adolphe Victor Geoffroy-Dechaume (1816 - 1892) - 19 prophètes (orfèvrerie) - 2 feuilles (moulages sur nature) - 2 éléments d'ornementation - 2 saints (bas-reliefs) - 3 têtes dont 2 putti et 1 saint (sculptures) - 2 plaques (orfèvrerie)	30 moulages (28 moulages; 2 moulages sur nature)	Don Hélène Macé de Lépinay

Annexe 21 : Restauration et conservation préventive

Galerie des moulages – restaurations entreprises en 2022

Numéro d'inventaire	Biens restaurés	Restaurateurs et restauratrices
MOU.05506	Jeanne d'Evreux, moulage de la collégiale de Mantes-la-Jolie	Lucie Courtiade et Célia Santi
MOU.05507	Jeanne de France, moulage la collégiale de Mantes-la-Jolie	Lucie Courtiade et Célia Santi
MOU.05508	Sainte, moulage la collégiale de Mantes-la-Jolie	Lucie Courtiade et Célia Santi
MOU.05509	Sainte, moulage la collégiale de Mantes-la-Jolie	Lucie Courtiade et Célia Santi
MOU.08219	Buste d'un gisant de l'abbatiale de Saint-Denis	Augustin Laforêt et Célia Santi
MOU.07144	Inscription dédicatoire à Jean de Chelles, moulage de Notre-Dame de Paris	Augustin Laforêt et Célia Santi
MOU.07296	Vieillard de l'Apocalypse, moulage de Notre-Dame de Paris	Augustin Laforêt et Célia Santi
MOU.07297	Vieillard de l'Apocalypse, moulage de Notre-Dame de Paris	Augustin Laforêt et Célia Santi
MOU.07335	Tête d'homme, portail du Jugement dernier, moulage de Notre-Dame de Paris	Augustin Laforêt et Célia Santi
MOU.01163	Etude préalable de la maquette de Saint-Denis	Pascale Roumégoux, Célia Santi, Augustin Laforêt

Galerie des peintures murales et des vitraux : les restaurations entreprises en 2022

Numéro d'inventaire	Biens restaurés	Restaurateurs et restauratrices
VIT.00014	Vitrail original des Céramistes, provenant du palais du Trocadéro, 1878	Atelier MurAnése - Emma Groult
PEM.00026-01 (ancien PEM.00026-03)	L'extase de Saint-Étienne, copie de peinture murale carolingienne (vers 850-860) de la crypte de l'église Saint-Germain d'Auxerre (Yonne), 1939	Atelier Arcoa
PEM.00026-02	La lapidation de Saint-Étienne, copie de peinture murale carolingienne (vers 850-860) de la crypte de l'église Saint-Germain d'Auxerre (Yonne), 1939	Atelier Arcoa

Galerie d'architecture moderne et contemporaine : les restaurations entreprises en 2022

Numéro d'inventaire	Biens restaurés	Restaurateurs et restauratrices
2009.18.13 2009.18.9.2 2009.18.10 2009.18.9.1	Edgard Pillet, 4 collages.	Emmanuelle Hincelin
2009.17.2	E. Pillet, signal pour l'école d'artillerie de Draguignan.	Clémence Chalvidal
2008.10.1 et 2008.10.2	Atelier de Montrouge, éléments de bâtiment provenant de l'ensemble administratif et technique EDF d'Issy-les-Moulineaux, 1960-1976	Ophélie Grangier
2016.14.6	Francis Soler, siège « Recherche et Développement » d'EDF sur le plateau de Saclay	Stéphanie Nisole
2006.20.1	Manuelle Gautrand, maquette du show-room de Citroën	Stéphanie Nisole
2016.10.15	Roger Taillibert, maquette complexe hôtelier de Barcarès	Stéphanie Nisole et Bataille Lemaire
2016.10.49	Roger Taillibert, maquette d'étude complexe sportif	
2016.14.6	Roger Taillibert, maquette d'étude	
2016.10.48	Roger Taillibert, projet de stade non identifié	
2016.10.68	Roger Taillibert, maquette étude structurelle de tribune	
2016.10.79	Roger Taillibert, maquette complexe hôtelier de Barcarès-Leucate	Groupement Céline Girault
2016.10.69	Roger Taillibert, maquette d'étude structurelle de tribune	
2012.3.2	Pierre Patout, bibliothèque municipale de Tours	Groupement Céline Girault
2012.3.1	Pierre Patout, table bibliothèque municipale de Tours	
ME2007.2.3	CH de Portzamparc, Riverside New York	Lucille Royan
ME2007.2.2	CH de Portzamparc, Coolsingel Rotterdam	
ME2007.2.1	CH de Portzamparc So Bella	

2009.6.1.1-8	Prouvé, Cité de la Muette, huisseries	A-CORROS (Philippe de Viviès ; César Foucray)
2021.6.1	Cité manifeste Mulhouse, 2001-2005 Shigeru Ban Volumes	Stéphanie Nisole
2021.6.2	Cité manifeste Mulhouse, 2001-2005 Shigeru Ban Toitures	Stéphanie Nisole
2021.6.5	Cité manifeste Mulhouse, 2001-2005 Nouvel	Mélanie Parmentier
2021.6.6	Cité manifeste Mulhouse, 2001-2005, Matthieu Poitevin	Mélanie Parmentier
2021.6.3	Cité manifeste Mulhouse, 2001-2005, Lacaton & Vassal	Patrice Debois
2021.6.4	Cité manifeste Mulhouse, 2001-2005, Duncan Lewis	Lucille Royan
2021.4.2-12	Paul Andreu, 40 carnets de dessins - Phase 1	Coralie Barbe
2020.1.1.12	Bernard Schoeller, vestiaires de la piscine Tournesol	Maëlle Caro
ME2021 5-6 et ME2021 5-7	Bernard Schoeller, Projets architecturaux pour la piscine Tournesol : plan, façade, coupe, 1973 et 1974	Gabrielle Decrion-Lanta
2019.3.50 et 51	Bernard Tschumi, deux maquettes du Zénith de Chartres	Mélanie Parmentier
2019.3.24	Bernard Tschumi, maquette du Fresnoy, Studio National des arts contemporains.	Mélanie Parmentier
2007.32.3	Bernard Tschumi, maquette du plan d'aménagement de l'ensemble du parc de la Villette	Stéphanie Nisole
DEPÔTS ENTRANTS		
D.2015.2.15 FNAC 07-009	Yona Friedman, maquette Space Chains	Delphine Elie-Lefebvre
D.2015.2.27 FNAC 07-063	Yona Friedman, maquette Sans titre	Delphine Elie-Lefebvre
D.2015.2.37 FNAC 07-047	Yona Friedman, maquette Structure à partir de tubes	Delphine Elie-Lefebvre
D.2015.2.123 FNAC 07-038	Yona Friedman, maquette Boîtes, construction provisoire avec cartons	Delphine Elie-Lefebvre
D.2015.2.6 (1 à 5) FNAC 07-064 (1 à 5)	Yona Friedman, 5 petites maquettes Sans titre	Delphine Elie-Lefebvre
IMPRIMÉS		
D20220270	Viollet-Le-Duc et son œuvre dessinée, 1880	Florence Malo
D20220271	Exposition universelle de Paris 1889	Florence Malo
D20220272	Paris et ses environs du haut de la Tour Eiffel	Florence Malo

D20220274	Recherches scientifiques à la Tour Eiffel	Florence Malo
D20220275	Concours des Grand Prix, envois de Rome en 1858	Florence Malo
ÉTUDES		
2009.18.2.1	E. Pillet, Les Fûts, sculpture	Clémence Chalvidal
2020.1.1 à 9	Bernard Schoeller, piscine Tournesol, cloisons modulaires de l'accueil et de deux vestiaires	Maëlle Caro

Annexe 22 : Avancée du récolement décennal

Indicateur de performance n°10 (PAP) : Indicateur d'avancée du récolement décennal

Le projet de restructuration des réserves a mis en suspens l'avancée réglementaire du récolement décennal. Cependant la préparation des déménagements, nécessaire pour établir l'adressage des collections, a permis d'œuvrer sur les problématiques de l'inventaire. Ainsi, le déménagement des peintures murales, en traitant l'ensemble de la collection, a nettement clarifié sa réalité matérielle. De manière globale, la préparation du déménagement, qui bouleverse la méthodologie adoptée jusqu'alors, va clairement dans le sens du récolement décennal en permettant une mise à plat de l'inventaire.

Par ailleurs, 588 moulages ou extensions ont été constatés, dépoussiérés, consolidés si nécessaire et leur conditionnement totalement ou partiellement repris. 418 d'entre eux ont rejoint les nouveaux aménagements du boulevard Ney : 399 ont été déballés et rangés en étagères et 119 mis en racks à palette. De même, 594 lés de peinture murale, ainsi que 45 peintures en volume, ont été constatés, photographiés, mesurés et leur conditionnement changé. Il en a été de même pour les autres collections. Au total, 1 783 objets ont été traités en 2022 avec des conditions de conservation améliorées.

Annexe 23 : Couverture photo de la base des collections

Base de données des collections

De nombreux chantiers ont eu lieu au cours de l'année afin d'harmoniser les pratiques et les contenus des fiches des œuvres. À ce jour 24 % des collections soit 3 269 œuvres sont publiées (total des fiches : 13 575).

Photothèque

Le recensement de l'ensemble des contrats concernant les photographies récentes présentes dans la collection a été achevé.

Base de données – Œuvres mises en ligne



Annexe 24 : Liste des colloques

Cycle *La mémoire en œuvre*

10 janvier – *Henri Ciriani, entre école et agence : l'architecture comme pédagogie du monde bâti* - Alice Agostini

7 février – *L'art du jardin en France (1870-1925) : revivals et modernités* - Camille Lesouef

7 mars – *La reconversion de l'architecture thérapeutique du XX^e siècle en tant que clé pour la ville durable du XXI^e siècle* - Donato Severo, Lila Bonneau, partenariat BRAUP

25 avril – *Les écoles des années Trente en Guadeloupe face aux risques sismiques* - Sophie Paviol, partenariat BRAUP

23 mai – *EC-45/85 - Les réalisations culturelles 1945-1985 en France, une architecture du XXI^e siècle* - Xavier Dousson, Antoine Leriche,

Alexandra Mallah, Guillaume Meignieux, Simon Texier, partenariat BRAUP

27 juin – *Smart French, la résilience de la ville moderne* - Raphaël Labrunye, Ignacio Requena, Daniel Siret, Shahram Abadie, partenariat BRAUP

26 septembre – *L'enseignement de la construction aux architectes entre 1920 et 1970 en France et en Allemagne* - Gabriel Bernard Guelle

21 novembre – *L'hôpital Beaujon et l'Amérique : histoire d'une réciprocité en devenir* - Lila Bonneau, dans le cadre de l'exposition *Art déco France/Amérique du Nord*.

DATE	PROGRAMME	LIEU	TITRE	INSCRITS	PRESENTS
31/03/22	Colloque, conférence, débat	Auditorium	« Soyons acteurs de la recherche en conservation-restauration » Les 11 ^e journées professionnelles de la conservation-restauration	nc	200
01/04/22	Colloque, conférence, débat	Auditorium	« Soyons acteurs de la recherche en conservation-restauration » Les 11 ^e journées professionnelles de la conservation-restauration	nc	200
24/05/22	Colloque, conférence, débat	Auditorium	« Le bassin minier du Nord-Pas de Calais - Réussir une transition juste »	144	126
17/06/22	Colloque, conférence, débat	Plateforme de la création architecturale	Présentation de l'ouvrage <i>Le bois dont on fait les villes</i>	104	61
07/10/22	Colloque, conférence, débat	Plateforme de la création architecturale	Présentation de la revue <i>Carnet du paysage</i> , avec l'École Nationale Supérieure du Paysage de Versailles	101	65
17/11/22	Colloque, conférence, débat	Salle Anatole de Baudot	Colloque « Les concours d'architecture en Europe (XV ^e -XXI ^e siècles) un état des lieux »	45	60
18/11/22	Colloque, conférence, débat	Salle Anatole de Baudot	Colloque « Les concours d'architecture en Europe (XV ^e - XXI ^e siècles) un état des lieux »	45	60
12/12/22	Colloque, conférence, débat	Plateforme de la création architecturale	Un grand jour pour l'encyclopédie « L'architecture en ses écoles »	133	66
			TOTAL	572	838

Annexe 25 : Actions de formation et d’enseignement

Enseignement

Du 11 au 15 avril à la Cité, le séminaire de muséologie de l’École du Louvre (niveau master) invite à réfléchir sur la nature des collections du musée et du Centre d’archives du XX^e siècle. Il se fonde sur une approche à la fois historique (histoire des collections de moulages, de maquettes…) et matérielle (visite de l’atelier de moulage de la RMN, visite d’un atelier de maquettiste…) des collections, dont il explore la capacité à soutenir le discours sur l’architecture.

Jean-Marc Hofman, cycle de cours en région de l’École du Louvre « À l’école de la sculpture, au musée des beaux-arts d’Amiens », "Les plâtres du musée des Monuments français : histoire d’une collection", Amiens, 30 mars.

Stéphanie Quantin-Biancalani, cycle de cours Histoire de l’architecture contemporaine, Junior Class, École du Louvre, Paris, 2021.

Conférences, journées d’études

Franck Delorme, « Architectures balnéaires, le rivage comme laboratoire de formes, XIX^e-XXI^e siècles », Ville d’Hyères, Hyères, 10 juin 2022.

Franck Delorme, « Les architectures universitaires du 6^e arrondissement, XIX^e-XXI^e siècles , Société historique du 6^e arrondissement, Paris 6^e, 17 novembre 2022.

Jean-Marc Hofman, « Exposer l’architecture. Le cas des moulages monumentaux », cycle « La naissance de l’archéologie en France, les collections méconnues du Musée d’archéologie nationale, Saint-Germain-en-Laye », 21 mars 2022.

Jean-Marc Hofman, « The avatars of the collection of Plaster Casts of the musée des Monuments français ». Conférence internationale « Plaster casts and casts collections across Europe. History and future », 23-27 mai 2022.

Jean-Marc Hofman, table ronde, « Du moulage à la captation 3D : des répliques pour étudier, comprendre et expliquer », auditorium Michel Laclotte, musée du Louvre, 15 juin 2022.

Stéphanie Quantin-Biancalani, « Crossing and transformation: about Paul Andreu’s sphere models », conférence internationale Are You a Model ?, Technical University of Darmstadt, 2-4 novembre 2022 (actes à paraître).

Stéphanie Quantin-Biancalani, « Elissa Aalto and female architect pioneers », séminaire organisé par l’association Alvar Aalto en France et l’ambassade finlandaise, maison Louis Carré, Bazoches-sur-Guyonne, 22 novembre 2022, avec la participation de Christine

Publications

Franck Delorme, « Réinventer l’école de Roland Simounet à l’aune de son extension, 1973-2005 », in Stéphanie Dadour et Sybille Le Vot (dir.), Enseigner l’architecture à Grenoble. Une histoire, des acteurs, une formation, Paris, éditions Recherches, 2022.

Franck Delorme, « Jacques d’Welles et le Comité des architectes conseils de la ville de Bordeaux. Un triumvirat à la tête de la politique architecturale dans les années 1930 », in Catherine Bruant, Chantal Callais et Guy Lambert (dir.), Les architectes et la fonction publique, Rennes, Presses universitaires de Rennes, 2022, pp. 323-332.

Franck Delorme, « L’École nationale de la magistrature : une architecture nouvelle pour une justice rénovée (1960-1972) », *In Situ. Revue des patrimoines*, n^o 46, "Le patrimoine de la Justice", 2022.

Stéphanie Quantin-Biancalani, module "Archives des expositions de la Cité de l’architecture et du patrimoine", séminaire l’Entour, ENSA Paris Malaquais, Cité de l’architecture et du patrimoine, conception et organisation par Stéphanie Quantin-Biancalani et Yann Rocher.

David Peycéré, « Temps long du projet, temps long de la collecte : le Centre d’archives d’architecture contemporaine, une contradiction dans les termes ? », séminaire interuniversitaire, Le rythme au croisement des arts, Paris 8e, 23 mars 2022.

Christine Vivet-Pecllet, « Les sources du patrimoine », Université Paris 8, Master 2 – Varap, octobre 2022.

Christine Vivet-Pecllet, « Histoire des antiquaires du Moyen Âge à nos jours – Le marché de l’art et les musées », École du Louvre, Master 2 – Marché de l’art, novembre 2022.

Desmoulins, Lina Ghotmeh, Mia Hipeli, Sirkkalisa Jetsonen, Asdis Olafsdottir, modération par Stéphanie Quantin-Biancalani.

Carole Lenfant, « Geoffroy-Dechaume (1816-1892), sculpteur romantique », Ethnopole GARAE-Patrimoine vivant "Du matériel à l’immatériel", Carcassonne, 21 septembre 2022.

David Peycéré, « Collecte, collections : la Cité de l’architecture et du patrimoine », Journées de l’Association d’histoire de l’architecture (AHA), 14 octobre 2022.

David Peycéré, contributions à l’atelier-formation « Territoire, urbanisme et architecture au Cameroun : identifier, comprendre et conserver les archives », Yaoundé (Cameroun), 17-21 octobre 2022 (interventions « Le fonds d’archives français d’Armand Salomon (1927-2021) » et présentation du Centre d’archives d’architecture et des méthodes de classement).

Christine Vivet-Pecllet, « La galerie Demotte et les antiques. Un témoignage du marché de l’art au début du XX^e siècle », journée d’études, Paris, INHA, 20 avril 2022.

Christine Vivet-Pecllet, « Suivre l’activité commerciale d’une famille de marchands d’art en l’absence des archives de l’entreprise – Une gageure ? », séminaire Collectionnisme et marché de l’art, en ligne 10 mai 2022.

Christine Vivet-Pecllet, « Des plaques de verre photographiques au web sémantique: les Demotte et le patrimoine artistique », séminaire "Le patrimoine analysé au prisme du numérique", Paris, ENS, 7 novembre 2022.

Stéphanie Quantin-Biancalani, « De la cité de la Muette à la Cité de l’architecture : les huisseries de Jean Prouvé en collection », in *Les fenêtres au XXe siècle, un enjeu pour la restauration*, Icomos France groupe XXe siècle, Direction régionale des affaires culturelles d’Île-de-France (à paraître).

David Peycéré, « Les élèves de Perret : une école, des archives », in *Le véritable enjeu de l’histoire est la contemporanéité : mélanges offerts à Joseph Abram*, éditions Jean-Michel Place, 2022.

Christine Vivet-Pecllet, « The Artistic Ambitions and Commercial Policy of Formes (1929-1933) under Lucien Demotte », in *The Modern Art Review in Europe, 1910-1940: Meanings, Markets, Methods*, Berlin, Boston, De Gruyter, 2022, p. 181-202, pl. X.

Autres

Franck Delorme, membre du conseil d’administration de la Fondation Marta Pan – André Wogenscky.

Franck Delorme, membre du comité de pilotage du projet de rénovation de la résidence Le Saint-Jaumes à Montpellier (label ACR), en qualité d’expert.

Franck Delorme, membre du comité de pilotage du projet de rénovation du complexe des Marquisats à Annecy (label ACR), en qualité d’expert.

Annexe 26 : Nombre de fonds entrés dans les collections/classés

Indicateur de suivi n°3 : Nombre de fonds entrés dans les collections/classés

Nombre de fonds	Rappel 2019 réalisé	Rappel 2020 réalisé	Rappel 2021 réalisé	2022
Entrés dans les collections	3	1	1	13
Classés	3	0	1	13

Comme la collecte (voir 2.1.2), le classement des fonds a fait l’objet d’une reprise active en 2022. Six des derniers fonds déposés en 2000 par l’Académie d’architecture et non encore classés ont été inventoriés. Il s’agit des fonds Emmanuel Pontremoli, Henri Beauclair, Jean Niermans, Édouard Niermans, Édouard-Jean Niermans, Léon Bazin.

Annexe 27 : Commission d’acquisition (liste des membres)

La commission d’acquisition du Musée s’est tenue le 29 novembre 2022. Elle est composée de 14 membres (neuf membres de droits et cinq personnalités qualifiées). En 2022, les membres qui ont siégé à la commission étaient les suivants :

Catherine Chevillot, présidente de la Cité de l’architecture et du patrimoine, présidente de la commission d’acquisition ;
Emmanuelle Flament Guelfucci, cheffe du bureau de la conservation des monuments historiques mobiliers à la sous-direction des Monuments historiques et des sites patrimoniaux, représentante de Jean-François Hébert, directeur général des Patrimoines et de l’architecture, ministère de la Culture ;

Clarisse Duclos, chargée de mission, service de l’architecture, représentante d’Aurélie Cousi, directrice générale adjointe, cheffe du service de l’architecture, direction générale des Patrimoines et de l’architecture, ministère de la Culture ;

Pascal Mignerey, chef de la délégation à l’inspection, à la recherche et à l’innovation, direction générale des Patrimoines et de l’architecture, ministère de la Culture ;

Magdalena Ruiz Marmolejo, conservatrice du patrimoine, Bureau de l’animation scientifique et des réseaux, sous-direction de la politique des musées, représentante de Christelle Creff, cheffe du service des musées de France, direction générale des Patrimoines et de l’architecture, ministère de la Culture ;

Corinne Béliet, cheffe du département des collections - directrice du musée des Monuments français, Cité de l’architecture

Franck Delorme, consultant pour le projet de rénovation énergétique du tribunal judiciaire de Nanterre.

Jean-Marc Hofman, conseil scientifique auprès d’Histoverly pour la partie restauration XIX^e de l’Histopad Notre-Dame.

David Peycéré, trésorier de la Confédération internationale des musées d’architecture (ICAM).

David Peycéré, vice-président de l’association Les Promenades urbaines.

Annexe 28 : Mise en œuvre du nouveau D.S.A.

Indicateur de suivi n°6 : Mise en œuvre du nouveau D.S.A. (Diplôme de spécialisation et d'approfondissement)

	Rappel 2018 réalisé	2019 réalisé	2020 réalisé	2021 réalisé	2022 réalisé
Avancement du processus de modernisation du D.S.A.		Préparation de la méthodologie	Mise au point de la méthodologie ; Approbation du Conseil pédagogique et du Comité de pilotage	Lancement du recrutement des responsables de champs disciplinaires	Recrutement des responsables de champs disciplinaires et de la directrice des études ; réalisation du nouveau programme opérationnel à la rentrée de septembre 2022

Annexe 29 : Évaluation du D.S.A.

Indicateur de performance n°13 : Évaluation du D.S.A.

	Rappel 2018 réalisé	2019 réalisé	2020 réalisé	2021 réalisé	2022 réalisé
Niveau de satisfaction des élèves de la promotion [% de niveau A]	60% de A	63% de A	68% de A	72% de A	75% de A
Taux de réussite au diplôme	67%	83%	90%	62.5%	89%

La rentrée de septembre 2021 s'est effectuée principalement en distanciel. Avec la levée des contraintes sanitaires de février 2022, l'ensemble des cours sont revenus en présentiel dès la fin du mois, ainsi que les examens, loges, exercices et travaux d'atelier. Le nombre

de diplômés est revenu à son niveau d'avant le Covid19. Les élèves ont rapporté qu'ils ont beaucoup apprécié la qualité de l'enseignement à distance mis en place et le principe même de cette alternative, avec des cours en présentiel lorsque c'était possible (atelier, en particulier).

Annexe 30 : Bibliothèque – fréquentation, consultations

Indicateur de suivi n°4 : Fréquentation moyenne de la bibliothèque

	2019	2020	2021	2022
Nombre de jours d'ouverture	273	138	166	271
Nombre de lecteurs	17 984	7 225	6 775	13 973
Nombre de livres consultés (sondage *)	14351	9108	8808	12726

* = Ces statistiques sont réalisées sur la base de sondages quotidiens. Elles ne reflètent donc pas la réalité de la consultation qui, par conséquent, est bien supérieure.

Annexe 31 : Bibliothèque – acquisitions

	2019	2020	2021	2022
Acquisitions d'ouvrages	1550	1458	1672	1 727
Désherbage	645	230	736	330
Nombre total d'ouvrages au 31/12	47 623	48 850	49 788	51 185
Nombre total de périodiques	453	478	549	642
Nombre de périodiques vivants	279	288	281	274

Annexe 32 : Numérisation des ressources documentaires

Indicateur de suivi n°10 : Numérisation des ressources documentaires

	2019	2020	2021	2022
Nombre de pages numérisées	19 437	7367	13 992	9 026
Cumul du nombre de pages numérisées	178 902	186 269	215 665	224 691
Nombre d'items de l'émission Métropolitains	607	607	607	607
PFE des élèves architectes et urbanistes de l'État (A.U.E.)	183	198	214	223
Captations des conférences	1348	1455	1517	1 631
Thèses de la recherche architecturale	141	141	141	141

Chapitre III — Faire rayonner l'architecture

Annexe 33 : Expositions et événements hors les murs

Titre	Type	Lieu	Contexte	Dates	Fréquentation
<i>Architectures en boîte</i>	Exposition-atelier	Le Labo, Cambrai		Du 13 novembre 2021 au 16 janvier 2022	2 012
<i>Jardiner la ville</i>	Exposition-atelier	La Plateforme, Grenoble	Événement Grenoble, capitale verte européenne 2022	Du 6 avril au 25 juin 2022	1 625
<i>Chic ! Une grande maison</i>	Exposition-atelier	Palais Impérial, Boulogne-sur-Mer		Du 15 juin au 18 septembre 2022	2 993
<i>Architectures de papier</i>	Exposition-atelier	Le Labo, Cambrai		Du 10 septembre 2022 au 10 janvier 2023	2 709
<i>Jardiner la ville</i>	Exposition-atelier	Le Chaplin, Mantes-la-Jolie		Du 5 octobre au 14 décembre 2022	1 191
<i>Architectures en boîte</i>	Exposition-atelier	Hôtel-Dieu, Brie-Comte-Robert		Du 10 décembre 2022 au 5 février 2023	Exploitation en cours

AJAP 2020

Exposition originale produite pour l'itinérance - gratuité

Ville	Site	Dates	Fréquentation
Marseille (13)	ENSA	Du 1er décembre 2021 au 15 janvier 2022	3 000
Nice (06)	Forum d'Urbanisme et d'Architecture	Du 25 janvier au 22 février 2022	537
Caen (14)	Le Pavillon	Du 3 mars au 3 avril 2022	415
Nantes (44)	ENSA	Du 11 avril au 8 mai 2022	640
Bordeaux (33)	Maison de l'architecture - Le 308	Du 16 mai au 13 juin 2022	NC
Chambéry (73)	Maison de l'architecture de Savoie	Du 15 octobre au 15 novembre 2022	NC
Grenoble (38)	ENSA	Du 23 novembre 2022 au 11 janvier 2023	2 000
Totaux	7 sites		4 592

Réenchâter le monde

Version immatérielle (numérique) à imprimer

Pays	Ville	Site	Dates	Fréquentation	Tarif*
Cambodge	Phnom Penh	Institut Français du Cambodge	Du 20 janvier au 19 février 2022	1 500	2 500 €
Vietnam	Hanoi	Université d'architecture	Du 10 au 30 juin 2022	3 000	1 000 €
Vietnam	Hô-Chi-Minh Ville	Université d'architecture	Du 25 novembre au 24 décembre 2022	7 500	1 000 €
France	Brest (29)	Les Capucins	Du 25 juin au 4 septembre 2022	NC	1 400 €
France	Rennes (35)	Festival d'architecture Georges, chapelle Saint-Yves	Du 24 septembre au 10 octobre 2022	2 646	1 400 €
France	Lorient (56)	Maison de l'agglomération	Du 15 au 23 octobre 2022	300	1 400 €
Totaux		6 sites		13 446 visiteurs	8 700 €

*Tarifs préférentiels

Un bâtiment, combien de vies ?

Version numérique à imprimer

Pays	Ville	Site	Dates	Fréquentation	Tarif
France	Clermont-Ferrand	Réseau des Maisons de l'architecture (Biennale)	Du 5 novembre 2021 au 15 janvier 2022	1 953	4 200 € (Tarif préférentiel RMA)
Singapour	Singapour	Ambassade de France à Singapour – Institut Français – Urban Redevelopment Authority (URA)	Du 2 décembre 2022 au 2 janvier 2023	NC	5 000 €
Totaux		6 sites		13 446 visiteurs	8 700 €

Tous à la plage !

Version itinérante de l'exposition

Ville	Site	Dates	Fréquentation	Tarif*
Rambouillet (78)	Palais du Roi de Rome	Du 12 mars au 8 mai 2022	1 558	6 720 €
Hyères (83)	Tour des Templiers	Du 11 juin au 12 novembre 2022	34 229	6 720 €
Totaux	2 sites		35 787 visiteurs	13 440 €

* Tarifs préférentiels Villes et pays d'art et d'histoire

Mai 68. L'architecture aussi !

Exposition réalisée en 2020 par l'ENSA Normandie avec le BRAUP, d'après l'exposition originale présentée à la Cité de l'architecture et du patrimoine en 2018

Ville	Site	Dates	Fréquentation	Tarif
Paris (75)	ENSA Val-de-Seine	Du 7 au 25 novembre 2022	NC	Mise à disposition gratuite des contenus

Le laboratoire du logement. Bien vieillir ensemble

Version originale de l'exposition

Ville	Site	Dates	Fréquentation	Tarif
Caen (14)	Le Pavillon	Du 11 avril au 28 août 2022	1 435	Gratuit (partenariat)

Annexe 34 : Prêts d'œuvres

L'année 2022 se caractérise par l'augmentation du nombre de prêts, notamment des demandes plus importantes concernant les œuvres graphiques. Ainsi à travers le prêt de 62 œuvres issues des collections du Musée des monuments français (17 moulages, 7 maquettes, 34 documents graphiques, 3 objets divers et 1 vitrail) la Cité de l'architecture et du patrimoine a participé à une dizaine d'expositions en France et en Europe.

Parmi les prêts les plus emblématiques, on peut citer le vitrail de *La Céramique* de 1878 qui figure à l'ouverture de la Cité du Vitrail de Troyes et les 13 moulages issus du fonds Geoffroy-Dechaume présentés dans le cadre de l'exposition *Gaudí*. Les œuvres

de l'architecte Iwona Buczkowska ont également été présentées à la biennale organisée par le FRAC Centre-Val de Loire.

Parallèlement, le musée continue d'œuvrer au développement d'une politique de dépôts. Un travail de fond est en cours avec l'élaboration d'outils efficaces qui favoriseront les démarches prospectives dans les années à venir. En 2022, 2 dépôts se sont concrétisés. Il s'agit des 4 moulages représentant les reines de France et les saintes de la chapelle de Navarre de la collégiale de Mantes-la-Jolie mis en dépôt au musée municipal de la ville et de la maquette de la Cité de la Muette qui a rejoint le Mémorial de la Shoah de Drancy.

Exposition	Œuvres prêtées	Nombre
<i>Henri Ciriani</i> Pavillon de la Comtesse de Caen / Institut de France, Paris Du 8 décembre 2021 au 9 janvier 2022	Douze œuvres graphiques sur divers projets (2017.13.11 ; 2017.13.31 ; 2017.13.41 ; 2017.13.44 ; 2017.13.62 ; 2017.13.63 ; 2017.13.64 ; 2017.13.83 ; 2017.13.97 ; 2017.13.99 ; 2017.14.1 ; 2017.14.3) et une maquette du musée de l'Arles Antique (ME2017.4.1)	13
<i>Inferno</i> Scuderie del Quirinale, Rome Du 13 octobre 2021 au 23 janvier 2022	Moulages de <i>La Tentation du Christ</i> , du <i>Baptistère de Florence</i> (MOU.00533) et de la <i>Descente du Christ aux Limbes</i> de l'église Saint-Maurice de Vienne (MOU.06410)	2
<i>Alsace</i> Musée Jean-Jacques Henner, Paris Du 5 octobre 2021 au 7 février 2022	Moulage de <i>L'Année mil huit cent soixante et onze</i> par Paul Cabet (MOU.09434)	1
<i>Gaudí</i> Museu Nacional d'Art de Catalunya, Barcelone Du 18 novembre 2021 au 6 mars 2022	Treize moulages sur nature issus du fonds Geoffroy-Dechaume dont des anatomies (MOU.07425, MOU.07448, MOU.07483, MOU.07477) ; des masques (MOU.09434, MOU.07610, MOU.07627) ; des herbiers (MOU.07457, MOU.07455) ; des feuilles (MOU.07584, MOU.07590) et des animaux (MOU.07569, MOU.07451)	13
<i>Gustave Eiffel, le visionnaire</i> La Villa du temps retrouvé, Cabourg Du 5 mars au 20 novembre 2022	Compas de Gustave Eiffel (2009.5.1). Divers objets (maquette, médaille...) et œuvres graphiques relatifs à l'exposition universelle de 1889 (2009.5.4 ; 2010.5.1 ; 2010.8.1 ; 2015.5.1 ; 2015.12.1) ainsi qu'à celle de 1878 (2013.2.1.1 ; 2015.5.2) ; deux imprimés et sept pièces documentaires	8
<i>Le monde bâti des femmes</i> / Biennale du FRAC Centre-Val de Loire Espace Maurice Rollinat, Vierzon Du 16 septembre 2022 au 1er janvier 2023	Maquettes de la Cité Pierre Sépard : prototype de cinq logements (2017.9.2) ; 225 logements, ateliers d'artistes, commerces 2ème tranche (2017.9.3.1) et 3ème tranche (2017.9.3.2) accompagnées de six œuvres graphiques (2017.9.10 ; 2017.9.14 ; 2017.9.19 ; 2017.9.21 ; 2017.9.29 ; 2017.9.30)	9
<i>Les jardins du Grand Paris</i> Musée d'histoire Urbaine et Sociale, Suresnes Du 13 octobre 2022 au 25 juin 2023	Maquette du Parc de la Villette (2007.32.3) ; trois œuvres graphiques relatives au Parc de la Villette (2019.3.9 ; 2019.3.10 ; 2019.3.15)	4
<i>Nous, les Fleuves</i> Musée des Confluences, Lyon Du 21 octobre 2022 au 27 août 2023	Moulage d'un chapiteau de Cluny représentant les quatre arbres et des quatre fleuves du Paradis (MOU.06794)	1
<i>Skyline</i> STAM, Gand Du 25 novembre 2022 au 21 mai 2023	Maquette de <i>l'Unité d'Habitation</i> (2005.8.5)	1

Galerie des vitraux Cité du Vitrail, Troyes Du 15 décembre 2022 jusque courant 2024	Vitrail illustrant le travail du céramiste et l'évolution des arts du feu provenant du Palais du Trocadéro (VIT.00014)	1
Nombre total d'œuvres prêtées		53

Dépositaire	Œuvres déposées	Nombre
Mémorial de la Shoah, Drancy	Maquette de la Cité de la Muette (ME 2014.1.1)	1
Musée de l'Hôtel-Dieu de Mantes-la-Jolie	Quatre moulages de statuettes de l'ancienne collégiale Notre-Dame à Mantes-la-Jolie : Jeanne d'Evreux (MOU.05506 ; Jeanne de France (MOU.05507) et deux saintes (MOU.05508 et MOU.05509)	4
Nombre total d'œuvres déposées		5

Evolution des prêts

Prêts	2019	2020	2021	2022
Moulages	7	10	29	17
Maquettes	17	4	4	7
Œuvres graphiques	nc	nc	12	28
Vitrail	nc	nc	nc	1
Peinture murale	1	nc	nc	nc
Divers	nc	nc	5	9
Total	25	14	50	62
Nombre d'expositions externes ayant bénéficié de prêts	12	6	10	10

Annexe 35 : Les éditions

Les ouvrages publiés en 2022

Pierre-Louis Faloci. Une écologie du regard

Sous la direction de Joseph Abram, anglais, français, Silvana Éditoriale / Cité de l'architecture et du patrimoine, 2022, 28 €.

Sustainable Design 9. Vers une éthique pour l'architecture et la ville

Marie-Hélène Contal, Jana Revedin, anglais, français, éd. Alternatives / Cité de l'architecture et du patrimoine, 2022, 28 €.

Mini Maousse 8 concours de microarchitecture. Et vogue l'architecture !

Coédition Alternatives/Cité de l'architecture et du patrimoine, français, 2022, 25 €

Périodiques : Archiscopie

Recettes : abonnements, ventes au numéro, ouvrages		18 063,79 € TTC	dont abonnements : 14 878,25 €	
Abonnements 2022	28 janvier 2022	29 avril 2022	30 juillet 2022	31 octobre 2022
	<i>En relation à l'eau</i>	<i>Art & architecture</i>	<i>Architecture et ruralité</i>	<i>Apprendre l'architecture</i>
Nombre d'abonnements	662	642	634	619

Nombre d'exemplaires	704	684	676	661
gratuits	256	256	256	259
exemplaires payants	448	428	420	402
exemplaires France	636	618	612	597
exemplaires étranger	68	66	64	64

Ventes au numéro (non compris dépôt/vente)	28 janvier 2022	29 avril 2022	30 juillet 2022	31 octobre 2022
Nombre d'exemplaires	40 (dont 18 par accueil)	127 (dont 15 par accueil)	31 (dont 14 par accueil)	en cours (numéro sorti mi-décembre)

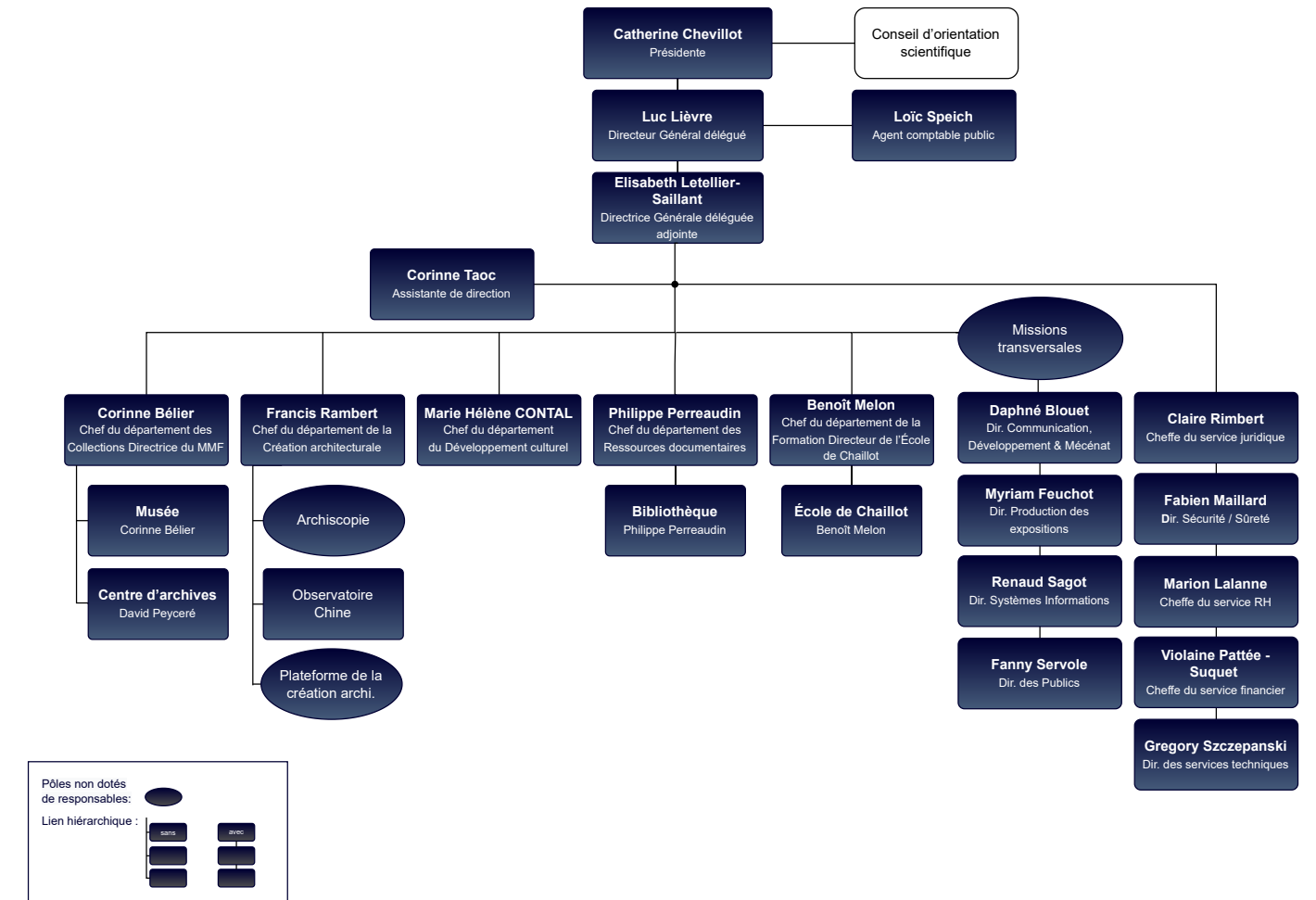
Tout ce qui nous entoure est patrimoine.

La Leçon inaugurale, conférence exceptionnelle des architectes Anne Lacaton et Jean-Philippe Vassal prononcée le 7 mars 2022, a donné lieu à l'édition d'une publication sous la direction de Catherine Chevillot, Présidente de la Cité de l'architecture et du patrimoine et Benoît Melon, Directeur de l'École de Chaillot, d'A, 2022, 19 €

« L'immense leçon – au sens propre du terme – que nous donnent ces deux architectes tient en deux clés : le profond et l'exigeant respect des lieux et des personnes auprès desquels ils sont appelés et l'engagement obstiné et éthique à concevoir une architecture au service du bien-être. Un patrimoine sauvé, qui admet la transformation comme symptôme de vie et se trouve promis à un usage renouvelé au sein de la Cité : quel plus beau programme pour un futur Architecte du Patrimoine ? »
Catherine Chevillot

Chapitre IV — Conforter organisation et infrastructure

Annexe 36 : Organigramme



Annexe 37 : Ressources humaines

Âge moyen : 47,72 sur les effectifs présents au 31 décembre 2022.

	F	H	Total général
personnes physiques présentes au 31 décembre 2022	96	47	143

ETPT	31/12/2020	31/12/2021	31/12/2022
Hors plafond (alternant)	2,49	1,67	2,12
CDD	3,67	7,16	8,55
CDI	110,03	110,87	107,41
DET	9,41	10,00	8,75
MAD	11	11,36	10,27
Total	136,6	141,06	137,10

Annexe 38 : Taux et niveau de ressources propres

Indicateur de performance n°16 : Taux et niveau de ressources propres

	2019 réalisé	2020 réalisé	2021 réalisé	Cible 2022	2022 réalisé
Ressources propres	4 291 212	2 188 775	3 716 561	3 902 300	4 921 099
Dont ressources de mécénat	651 352	394 895	455 440	630 000	483 561
Dont ressources de billetterie	916 860	574 581	319 227	500 000	868 144
Dont locations d'espaces	737 992	269 236	311 607	630 000	732 260
Dont redevance des concessions	1 034 012	623 007	890 356	1 150 000	1 979 449
Taux ressources propres	18,2%	10,5%	16,7%	17,9%	20,9%

Les différentes mesures mises en œuvre pour diversifier et dynamiser les ressources de l'établissement n'ont pu endiguer les conséquences de la crise sanitaire de 2020 et 2021. Au total, l'établissement estime avoir perdu près de 3 M€ de ressources propres sur ces deux années cumulées. L'exercice 2022 marque clairement une sortie de crise et il a bénéficié de l'accueil de l'exposition *Machu Picchu, les trésors du Pérou*.

Annexe 39 : Niveau de la CAF

Indicateur de suivi n°12 : Niveau de la CAF

	2019 réalisé	2020 réalisé	2021 réalisé	2022 réalisé
Niveau de la CAF	1 552 054	-98 907	1 284 587	-162 310 €

Commentaires :

En 2022, le compte de résultat présente une perte de 311 923 €, ainsi qu'une insuffisance d'autofinancement de 162 310 €. La hausse des ressources propres et des subventions complémentaires servies par le ministère de la Culture en toute fin de gestion explique cette amélioration par rapport aux prévisions du BR2, l'exercice ne dégage toutefois pas de capacité d'autofinancement.

Annexe 40 : Compte financier

Le tableau donne lecture de la synthèse du compte financier.

DEPENSES	CF 2022	
	Montants	
	AE	CP
Personnel	10 137 031	10 118 803
<i>dont contributions employeur au CAS Pension</i>		
Fonctionnement	13 820 447	12 745 201
Intervention	-	-
Investissement	610 331	832 210
TOTAL DES DEPENSES AE (A) CP (B)	24 567 809	23 696 214

RECETTES	CF 2022	
	Montants	
Recettes globalisées	23 293 760	
Subvention pour charges de service public	18 325 327	
Autres financements de l'Etat	30 000	
Fiscalité affectée	-	
Autres financements publics	-	
Recettes propres	4 938 433	
Recettes fléchées	1 137 400	
Financements de l'Etat fléchés	972 111	
Autres financements publics fléchés	165 289	
Recettes propres fléchées	-	
TOTAL DES RECETTES (C)	24 431 160	

SOLDE BUDGETAIRE	CF 2022	
	EXCEDENT (D1 = C - B)	734 946
DEFICIT (D2 = B - C)	-	

Annexe 41 : Récapitulatif des actes juridiques

Type d'engagement	Nombre 2021	Nombre 2022
Partenariats	97	179
Conventions de financements (mécénats et autres)	32	109
Cessions de droits d'auteur	203	216
Dons et legs	NC	Pas de dons. Uniquement 7 dépôts.
Autres contrats et divers	NC	7
Marchés publics	82	89
- Dont accords-cadres	7	15
- Dont marchés subséquents	41	62
AOT	2	2

Annexe 42 : Composition du CSE

Membres du Comité social et économique de la Cité de l'architecture et du patrimoine au 1^{er} janvier 2022

Membres titulaires

Marcos	Carvalho	CFDT Culture
Yan	Gaillard	CFDT Culture
Hélène	Katz	CFDT Culture
Mélanie	Meunier	CGT Culture
David	Peyceré	CFDT Culture
Matthias	Thulard	CGT Culture
Fabien	Tison Le Roux	CGT Culture
Marie-Pierre	Warnault	CFDT Culture
Wilma	Wols	CGT Culture

Membres suppléants

Delphine	Dollfus	CFDT Culture
Cyril	Duclos	CGT Culture
Anne	Lagune	CGT Culture
Ludovic	Bunuel	CFDT Culture
Luciana	Vermorel	CGT Culture
Marion	Zirk	CFDT Culture

Annexe 43 : Nombre de réunions du CSE

Indicateur de suivi n°13 : Nombre de réunions du CSE

Nombre de réunions du CSE	2019 réalisé	2020 réalisé	2021 réalisé	2022 réalisé
- Régulières	11	17	11	10
- Exceptionnelles	1	1	3	2

Annexe 44 : Mécénat et taxe d'apprentissage

En tant qu'établissement d'enseignement supérieur intégré à la Cité de l'architecture et du patrimoine, l'École de Chailot perçoit la taxe d'apprentissage au titre de la formation des architectes du patrimoine qu'elle dispense. En 2022, la collecte se maintient au

même niveau qu'en 2021 pour un montant de **39 475 €**. Ce soutien est essentiel pour maintenir l'excellence de la formation. Nous remercions chaleureusement :

GIULIANI ARCHITECTES
ÉQUIPAGE ARCHITECTURE
ARTIBAL SARL
ATELIER ISSHIN
MAW (MAFFRE ARCHITECTURAL WORKSHOP)
PRUNET ARCHITECTURE ET URBANISME
SARL ARCH-R
NASCA
TICHO ATELIER
AEDIFICIO
ATELIER D'ARCHITECTURE NATHALIE LAMBERT
RH+ARCHITECTURE
SUNMETRON
LIZERAND ARCHITECTE
SARL RÉGIS MARTIN
LOUP D'AVEZAC DE CASTERA ATELIER D'ARCHITECTURE
BORTOLUSSI ANTILLES GUYANE EURL
BORTOLUSSI EST
PM ARCHITECTURE ET PATRIMOINE
LE PLOMBIER SOUCHE
IGUZZINI
MÉTAMORPHOSES ARCHITECTURES ET ENVIRONNEMENT
PONSOT PATRICK
ATELIER BHEC
ATELIER 24 ARCHITECTES
ATELIER KAPAA
ATELIER LAVIGNE ARCHITECTES ASSOCIES
BDF (BLANCHOT DUFOUR FOURNIER)
SEINE PRIVÉE
AMIOT
PAUL ANDREU CRÉATIONS
ATELIER MARILYN GOBIN
ARCHIPAT
TEMPO ARCHITECTURE

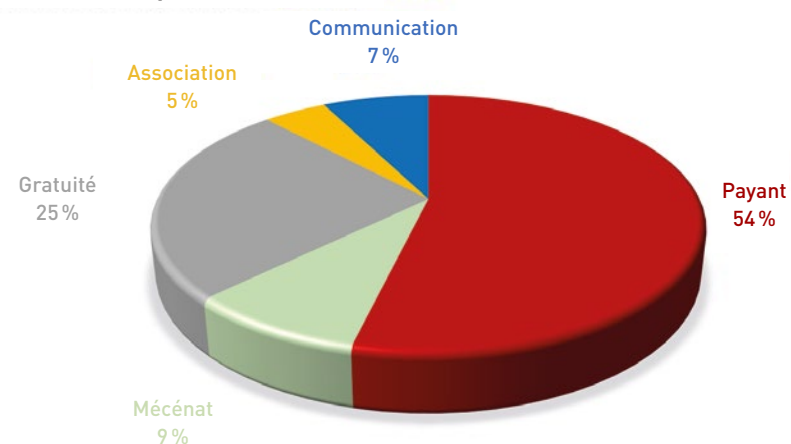
FLOS PROJETS
PRONAOS
LYMPIA ARCHITECTURE
VALODE ET PISTRE / VP MANAGERS ET ASSOCIÉS 2
VALODE ET PISTRE ARCHITECTES
VELUX
AADE EURL EUZET
AGENCE GOUTAL
RECHERCHE DEVELOP SERVICES
VALODE ET PISTRE / VPBIM
VALODE ET PISTRE / VPX
VALODE ET PISTRE ASSOCIES
ATELIER COS
ATELIER COS ARCHITECTURE
ATELIER COS CONSEILS
ATELIER COS DESIGN
BLUE LIONS
SARL RL & ASSOCIÉS
BLUE LIONS France
MADELENAT ARCHITECTURE
ARNOU ARCHITECTES
ELIOR SERVICES PROPRETÉ
ELIOR SERVICES SUPPORTS
GRAPHIC PROCEDE
OLIVIER WEETS ARCHITECTE
MARIANNE NTERNATIONAL
NEXTSTEP
EGG ARCHITECTURE
SARL DOMINIQUE JOUFFROY ARCHITECTE
A&M ARCHITECTURE
VINCENT IMPRIMERIES
COVALENCE ARCHITECTES
ATELIER 27 SARL
CATHERINE MATVEIEFF-JAFFRES

Annexe 45 : Concessions et location d'espaces

Répartition des recettes totales par mois (en € HT) hors multiservices	
Janvier	72 250
Février	20 450
Mars	85 850
Avril	33 400
Mai	26 000
Juin	71 850
Juillet	36 800
Août	5 400
Septembre	27 100
Octobre	182 787
Novembre	112 400
Décembre	11 800
Total	686 087 €

Nature des mises à disposition (sans événements internes)	
Payant	72 250
Mécénat	20 450
Gratuité	85 850
Association	33 400
Communication	26 000
Total	67

Nature des mises à dispositions en 2022



Annexe 46 : Conseil d'orientation scientifique

Monsieur Basile C. Baudez, Assistant Professor, Architectural History – Princeton University

Monsieur Jean-Luc Delpeuch, président de l'HESAM

Monsieur Gilles Desiré dit Gosset, directeur de la Médiathèque de l'architecture du patrimoine

Monsieur Bernard Desmoulin, architecte urbaniste, membre de l'Institut

Madame Jacqueline Eidelman, spécialiste de la politique des publics

Monsieur Alain Fleischer, cinéaste, écrivain, créateur et directeur

du Studio national des arts contemporains - Le Fresnoy

Monsieur Éric Garandau, président de Garandau Consulting

Monsieur Nicolas Gilsoul, architecte, Docteur en sciences

Monsieur Bruno Girveau, conservateur général du patrimoine, directeur

du musée des Beaux-Arts de Lille

Monsieur Robert Herrmann, président de l'Eurométropole de Strasbourg, président du Plan urbanisme construction architecture (PUCA)

Madame Hélène Lafont-Couturier, directrice du musée des Confluences de Lyon

Madame Alicia Orsini, architecte du patrimoine agence ORMA – AJAP 2018

Madame Emmanuelle Chiappone-Piriou, architecte, commissaire

Indépendant

Monsieur Jean-Christophe Quinton, architecte, directeur de l'École

nationale supérieure d'architecture de Versailles

Monsieur Guy Tapie, Professeur de sociologie

Monsieur Simon Teyssou, architecte, directeur de l'École nationale

supérieure d'architecture de Clermont-Ferrand

Annexe 47 : Équipement de deux salles en moyens de retransmission

Indicateur de performance n°15 : Équipement de deux salles en moyens de retransmission

La salle Anatole de Baudot a été équipée d'un système complet de visioconférence à la fin de l'année 2022. Le projet, lancé dès 2021, a pris du retard en raison de la pénurie mondiale de certains composants électroniques et de l'indisponibilité des équipements de visio, très prisés en raison du contexte sanitaire.

Le marché, basé sur le nouveau dispositif destiné aux achats publics innovants, a été confié à la société Vidélio, pour un montant de 55 000 € TTC. L'équipement de la salle a pu être financé grâce à une subvention de l'Agence nationale de la recherche dans le cadre d'un appel à projets portant sur le développement des enseignements numériques. Ce projet est également lié à la modernisation du Diplôme de spécialisation et d'approfondissement (D.S.A.), qui comprend une part d'enseignements qui peuvent être dispensés à distance.

Le système a été conçu pour être mis en service simplement et de manière autonome par des intervenants qui ne disposent d'aucune connaissance technique. Tous les réglages (image, son, présentation) sont préenregistrés pour que l'intervenant n'ait qu'une seule action à réaliser pour lancer le cours en visio.

Afin de favoriser l'intégration au système d'information de l'établissement, une solution basée sur Microsoft Teams a été choisie. L'utilisation de cette solution s'est généralisée pendant la période de crise sanitaire et les équipes de la Cité en ont une bonne maîtrise. Depuis la rentrée 2022, les étudiants de l'École de Chaillot disposent d'une adresse de courrier électronique sur le sous-domaine *ecole.citedelarchitecture.fr*, ce qui leur permet d'accéder aux cours en visio, aux supports de cours et à un ensemble d'outils collaboratifs.

L'équipement de la salle avait pour objectif prioritaire de retransmettre les cours de l'École de Chaillot en visio. Avec quelques adaptations à la marge, le système peut permettre également la retransmission de réunions, de séminaires ou de conférences, en visio ou en streaming.

Afin de pouvoir utiliser ce nouvel équipement dans les meilleures conditions, des améliorations de la salle sont à l'étude (isolation acoustique et éclairage directionnel de l'estrade où se positionnent les intervenants).

Directrice de la publication
Catherine Chevillot, Présidente

Coordination éditoriale
Daphné Blouet, Directrice de la communication, du développement et du mécénat

Sophie Vargas, Assistante de direction de la communication, du développement et du mécénat

Ce rapport a été rédigé par l'ensemble des services concernés à la Cité de l'architecture et du patrimoine

Conception graphique
Oficina

Crédits photographiques, tous droits réservés, Cité de l'architecture et du patrimoine sauf mention contraire

1^{er} de couverture
Exposition *Art déco. France / Amérique du Nord. L'Élégance* d'Alfred Janniot. Plâtre d'atelier pour la Maison de France du Rockefeller Center à New York, vers 1930.
Photo Gaston Bergeret

4^e de couverture, de haut en bas
Galerie des moulages, les sculptures de Notre-Dame et la Mise au tombeau du Christ, église abbatiale Saint-Pierre de Solesmes.
Photo Jim Prunier

Galerie des peintures murales, visite contée en famille dans la crypte de Tavant.
Photo Jim Prunier

